

# VÝROČNÍ ZPRÁVA 2011



Brněnské komunikace a.s.



# VÝROČNÍ ZPRÁVA ZA ROK 2011

Brněnské komunikace a.s.

Renneská třída 787/1a

IČO: 60733098

tel: 543 210 119 – 27

[www.bkom.cz](http://www.bkom.cz)

## ÚVODNÍ SLOVO

Vážení akcionáři, vážení obchodní partneři, vážení spolupracovníci, je Vám opět předkládána výroční zpráva obchodní společnosti Brněnské komunikace a.s., která obsahuje přehled o činnosti společnosti, ekonomické výsledky dosažené při plnění předmětu podnikání a stav majetku za rok 2011.

Ve skončeném roce 2011 se společnosti podařilo vyrovnat s pokračujícím hospodářským útlumem, který se odrazil ve sníženém objemu vynaložených finančních prostředků na opravu a údržbu komunikací. Díky optimálnímu využití lidských, majetkových a materiálových zdrojů a také orientaci na poskytování nových služeb, dokázala společnost navázat na mimořádné hospodářské výsledky roku 2010. V těchto podmínkách společnost dosáhla zisku před zdaněním ve výši 38,4 mil. Kč při celkovém obratu společnosti 625 mil. Kč.

I v roce 2011 společnost pokračovala ve zdokonalování informačního systému o dopravě ve městě Brně. Byl spuštěn nový testovací projekt, jehož cílem je nabídnout jednotné informace spojené s již stávajícími dopravními kamerami a aktuální dopravní situací. Pro rychlé zjištění aktuálního stavu dopravy a obsazenosti parkovišť slouží mobilní stránka [m.bkom.cz](http://m.bkom.cz), která tak pomáhá řidičům v jejich rozhodování.

Závěrem mi dovoluji konstatovat, že společnost Brněnské komunikace a.s. je dynamicky se rozvíjející firma ve všech oblastech svých činností. Finanční prostředky společnosti byly vynakládány hospodárně a pro nástup do roku 2012 byly vytvořeny příznivé podmínky.

Všechny uvedené výsledky mohly být dosaženy díky účinné spolupráci všech zaměstnanců společnosti Brněnské komunikace a.s., kterým náleží uznání a poděkování.



Ing. Petr Kratochvíl  
předseda představenstva

## **Podnikatelská činnost společnosti**

Společnost Brněnské komunikace a.s. vykonává činnosti převážně pro statutární město Brno a dále pro Ředitelství silnic a dálnic ČR a pro Správu a údržbu silnic Jihomoravského kraje. Mezi hlavní vykonávané činnosti společnosti patří:

### **Zajištění zimní a letní údržby komunikací, dopravního značení a světelné signalizace**

Zimní údržbu komunikací společnost zajišťuje převážně vlastními kapacitami s využitím moderních posypových vozů. V předchozích letech prošlo modernizací solné hospodářství, které umožňuje jednak optimální předzásobením posypovou solí a také rychlé naložení posypových vozů solí. Vozidla jsou vybavena technologií GPS, která umožňuje dispečerům lépe organizovat zimní údržbu a okamžitě reagovat na aktuální situaci.

V oblasti letní údržby společnost vykonává celou škálu činností od čištění komunikací, čištění uličních vpustí až po lokální nebo souvislé opravy komunikací. V roce 2010 začala společnost vykonávat i čištění tunelů.

U vodorovného dopravního značení je využíváno značkovacích strojů, které umožňují značení pomocí plastů i barev. Svislé dopravní značení a světelná signalizace je udržována v souladu s požadavky statutárního města Brna.

### **Zajištění činností správního charakteru vykonávaných na komunikacích a tunelových stavbách**

Společnost vede evidenci komunikačního majetku včetně jeho rozdělení podle tříd a průběžně aktualizuje informace o technickém stavu komunikací, mostních objektů a odvodnění na území statutárního města Brna, připravuje krátkodobé, střednědobé i dlouhodobé plány jejich oprav a určuje technologie oprav. Vyjadřuje se k zásahům do komunikací, předává staveniště a po zásazích z titulu oprav je přebírá zpět. Provádí geodetické měření komunikací a příslušenství pro účely GIS včetně zaměření skutečného provedení staveb.

Zajišťuje odstranění vozidel při blokovém čištění a vozidel tvořících překážku silničního provozu. Zajišťuje odstraňování vraků a jejich následnou likvidaci.

Zabezpečuje správu centrálního řízení dopravy řídicí ústřednou, provoz zádržných a informačních systémů a dále správu parkovacích automatů a závorových systémů.

Od roku 2011 společnost také zajišťuje provoz, údržbu a rozvoj Městského kamerového a dohlížecího systému města Brna.

### **Dodávka technické pomoci, projektových prací a inženýrské činnosti na investičních a neinvestičních akcích v oblasti komunikací na území města Brna**

I v roce 2011 společnost zabezpečovala inženýrskou činnost na stavbách jak dopravního, tak i pozemního charakteru. Mezi klíčové stavby rozvoje silniční dopravy ve městě Brně lze zařadit stavby velkého městského okruhu. Původně předpokládaný termín dokončení souboru silničních staveb v oblasti Žabovžesk a Králova Pole však nebylo možné v roce 2011 dokončit z důvodu několikaměsíčního přerušení stavby na základě opatření soudu.

Je zajišťována koordinace přípravy staveb Europoint Brno (přestavba železničního uzlu Brno).

V oblasti projektování staveb byly realizovány PD oprav a rekonstrukcí komunikací. Společnost zabezpečuje na vybraných stavbách činnost koordinátora BOZP.

Na pokyn odboru dopravy MMB je zajišťována řada dopravních průzkumů, ať už na vybraných křižovatkových uzlech nebo v oblasti vyhrazených parkovacích stáních. Průběžně jsou aktualizovány modely Veřejné hromadné dopravy (VHD) a Individuální automobilové dopravy (IAD). Společnost se rovněž angažuje v oblasti BESIP, zejména v oblasti prevence.

### **Doplňující informace k hospodaření**

V hospodaření společnosti nedošlo v roce 2011 k žádným mimořádným událostem. Průběžně docházelo k obměně strojního zařízení. Z důvodu navýšení vlastních výkonů společnosti bylo rozhodnuto, že činnost odtahů vozidel, která byla dříve řešena dodavatelsky, bude prováděna převážně vlastními kapacitami, a proto byla v roce 2011 v areálu Masná vybudována plocha pro odtažená vozidla a také došlo k nákupu dvou odtahových vozidel.

Celkové vynaložené prostředky společnosti dosáhly v roce 2011 částky 60 mil. Kč na investice a na opravu a údržbu majetku společnosti částky 13 mil. Kč.

### **Aktivity v oblasti ochrany životního prostředí**

V oblasti ochrany životního prostředí společnost usiluje o minimalizaci negativních dopadů svých činností na životní prostředí a na zdraví zaměstnanců a obyvatel města Brna. Dodržování této politiky vyžaduje i u svých subdodavatelů. Zaměstnanci společnosti jsou pravidelně školeni za účelem zlepšování ochrany životního prostředí.

Společnost je certifikována v oblasti enviromentu.

### **Aktivity v oblasti pracovněprávních vztahů**

V roce 2011 společnost zaměstnávala 315 zaměstnanců v přepočteném stavu, z toho 192 technickohospodářských pracovníků, 118 dělníků a 5 vedoucích pracovníků. Pro rok 2011 byla opět uzavřena Kolektivní smlouva, jejímž předmětem je stanovení a upřesnění podmínek týkajících se pracovněprávních vztahů, mzdových, sociálních a dalších nároků zaměstnanců, včetně bezpečnosti a ochrany zdraví při práci.

Ve vztahu k zaměstnancům společnost podporuje jejich neustálé vzdělávání a zvyšování kvalifikace, zdůrazňuje význam kvality práce a správné motivace.

### **Cíle a záměry pro následující období**

I pro následující roky je hlavním cílem společnosti zabezpečení kvalitního výkonu všech poskytovaných činností. Nadále bude pokračováno v trendu aktivní účasti na výběrových řízeních s cílem rozšíření portfolia svých služeb.

Mezi svým rozsahem nejvýznamnější projekty plánované pro následující roky patří zajištění komplexní činnosti organizátora dopravy v klidu na území města Brna včetně přípravy výstavby a provozování parkovacích domů. Prvním parkovacím domem postaveným v režii společnosti bude Parkovací dům Kopečná. Dále budou pokračovat

přípravné práce na realizaci výstavby parkovacích domů v lokalitách na ulici Panenská a ulici Veselá. Realizace těchto projektů bude financována částečně z bankovních úvěrů a částečně z prostředků, které společnost získá navýšením základního kapitálu jediným akcionářem statutárním městem Brnem.

Společnost se bude spolupodílet na připravovaných stavbách velkého městského okruhu (Tomkovo náměstí, Rokytova, Žabovřeská) a na pokračujících stavbách Europoint Brno.

### **Skutečnosti, které nastaly po rozvahovém dni**

Mezi rozvahovým dnem a sestavením účetní závěrky došlo k rozhodnutí jediného akcionáře společnosti statutárního města Brna o navýšení základního kapitálu společnosti o 67.000.000,- Kč ze stávající výše 283.555.100,- Kč na novou výši 350.555.100,- Kč. Navýšení základního kapitálu bude realizováno peněžitým vkladem.

### **Ostatní**

Společnost Brněnské komunikace a.s. zajistí ve spolupráci se společností JIŽNÍ CENTRUM BRNO, a.s. prověření výhodnosti případné fúze společností Brněnské komunikace a.s. a JIŽNÍ CENTRUM BRNO, a.s. a to jak pro jejich zřizovatele statutární město Brno, tak pro obě obchodní společnosti.

Účetní jednotka nevyvíjí žádné aktivity v oblasti výzkumu a vývoje a nemá organizační složku podniku v zahraničí.

### **Představenstvo:**

předseda	Ing. Petr Kratochvíl
místopředseda	Jiří Ides
člen	Mgr. Josef Haluza Mgr. Marián Hnát Ludvík Kadlec Mgr. Libor Štástka

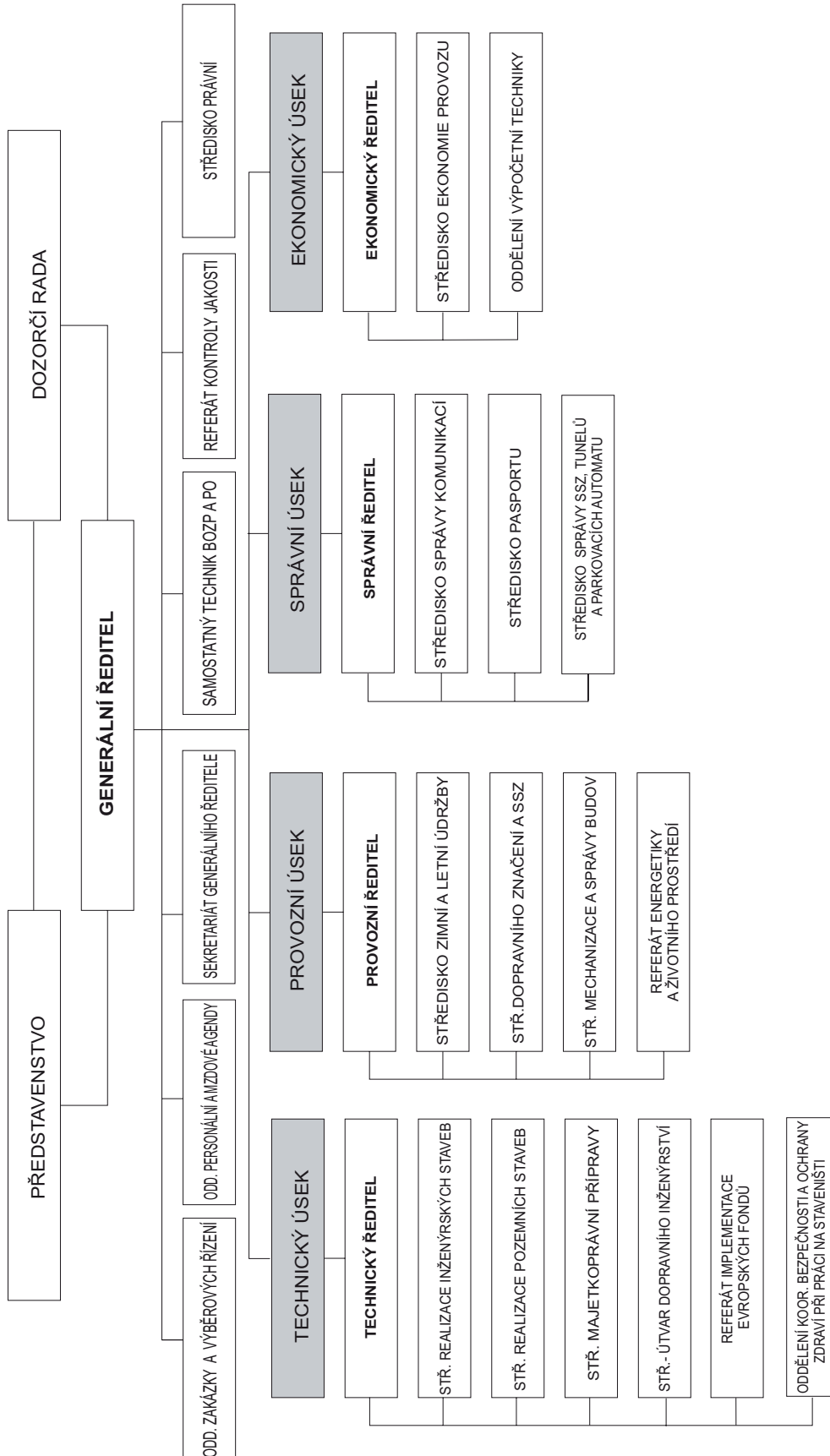
### **Dozorčí rada:**

předsedkyně	Ing. Petra Vítková
místopředseda	Bc. Aleš Jakubec
člen	JUDr. Pavel Blažek, Ph.D. Ing. Ladislav Býček František Dobeš Josef Hanzl Ing. Stanislav Michalík Dušan Pazdírek Luboš Skácel

### **Vedení společnosti:**

generální ředitel	Ing. Arne Žurek, CSc.
provozní ředitel	Ing. Leoš Chasák
technický ředitel	Ing. Josef Luňáček
správní ředitel	Ing. Roman Nekula
ekonomický ředitel	Ing. Petr Balát

# ORGANIZAČNÍ STRUKTURA SPOLEČNOSTI





# ROZVAHA

v plném rozsahu k 31. 12. 2011 v celých tisících Kč

Označení	AKTIVA	Běžné účetní období			Minulé úč. období
		Brutto	Korekce	Netto	Netto
	AKTIVA CELKEM	874 677	318 545	556 132	483 491
B.	Dlouhodobý majetek	622 951	299 063	323 888	297 498
B. I.	Dlouhodobý nehmotný majetek	14 744	11 892	2 852	1 480
3.	Software	12 577	11 892	685	1 480
7.	Nedokončený dlouhodobý nehmotný majetek	2 167	0	2 167	0
B. II.	Dlouhodobý hmotný majetek	608 207	287 171	321 036	296 018
B. II. 1.	Pozemky	33 274	0	33 274	33 350
2.	Stavby	279 944	80 783	199 161	204 800
3.	Samostatné movité věci a soubory movitých věcí	282 060	206 388	75 672	57 738
7.	Nedokončený dlouhodobý hmotný majetek	12 104	0	12 104	130
8.	Poskytnuté zálohy na dlouhodobý hmotný majetek	825	0	825	0
C.	Oběžná aktiva	250 865	19 482	231 383	184 853
C. I.	Zásoby	28 216	0	28 216	23 861
C. I. 1.	Materiál	28 131	0	28 131	23 727
2.	Nedokončená výroba a polotovary	48	0	48	79
6.	Poskytnuté zálohy na zásoby	37	0	37	55
C. II.	Dlouhodobé pohledávky	596	256	340	228
C. II. 1.	Pohledávky z obchodních vztahů	340	0	340	228
4.	Pohledávky za společníky, členy družstva a za účastníky sdružení	256	256	0	0
C. III.	Krátkodobé pohledávky	41 713	19 226	22 487	27 483
C. III. 1.	Pohledávky z obchodních vztahů	18 176	1 565	16 611	19 392
6.	Stát – daňové pohledávky	3 136	0	3 136	2 844
7.	Krátkodobé poskytnuté zálohy	2 325	0	2 325	2 517
8.	Dohadné účty aktivní	150	0	150	100
9.	Jiné pohledávky	17 899	17 661	238	2 630
C. IV.	Krátkodobý finanční majetek	180 340	0	180 340	133 281
C. IV. 1.	Peníze	972	0	972	524
2.	Účty v bankách	179 368	0	179 368	132 757
D. I.	Časové rozlišení	861	0	861	1 140
D. I. 1.	Náklady příštích období	734	0	734	771
3.	Příjmy příštích období	127	0	127	369

v plném rozsahu k 31. 12. 2011 v celých tisících Kč

Označení	PASIVA	Běžné účetní období	Minulé účetní období
	PASIVA CELKEM	556 132	483 491
A.	Vlastní kapitál	439 766	382 650
A. I.	Základní kapitál	283 555	257 256
A. I. 1.	Základní kapitál	283 555	257 256
A. II.	Kapitálové fondy	8 543	8 543
2.	Ostatní kapitálové fondy	8 543	8 543
A. III.	Rezervní fondy, nedělitelný fond a ostatní fondy ze zisku	116 851	78 806
A. III. 1.	Zákonný rezervní fond / Nedělitelný fond	11 597	9 695
2.	Statutární a ostatní fondy	105 254	69 111
A. V.	Výsledek hospodaření běžného účetního období	30 817	38 045
B.	Cizí zdroje	116 176	100 413
B. I.	Rezervy	0	400
4.	Ostatní rezervy	0	400
B. II.	Dlouhodobé závazky	15 059	13 769
B. II. 1.	Závazky z obchodních vztahů	451	0
10.	Odložený daňový závazek	14 608	13 769
B. III.	Krátkodobé závazky	101 117	86 244
B. III. 1.	Závazky z obchodních vztahů	45 802	50 040
5.	Závazky k zaměstnancům	647	622
6.	Závazky ze sociálního zabezpečení a zdravotního pojištění	4 466	4 633
7.	Stát - daňové závazky a dotace	4 816	3 168
8.	Krátkodobé přijaté zálohy	32 286	14 044
10.	Dohadné účty pasivní	3 118	3 259
11.	Jiné závazky	9 982	10 478
C. I.	Časové rozlišení	190	428
C. I. 1.	Výdaje příštích období	145	383
2.	Výnosy příštích období	145	45

## VÝKAZ ZISKU A ZTRÁTY

druhové členění v plném rozsahu k 31. 12. 2011 v celých tisících Kč

Označení	TEXT	Skutečnost v účetním období	
		běžné	minulé
I.	Tržby za prodej zboží	366	89
A.	Náklady vynaložené na prodané zboží	319	93
+	Obchodní marže	47	-4
II.	Výkony	427 715	436 346
II. 1.	Tržby za prodej vlastních výrobků a služeb	426 018	436 199
2.	Změna stavu zásob vlastní činnosti	-30	49
3.	Aktivace	1 727	98
B.	Výkonová spotřeba	197 984	237 258
B. 1.	Spotřeba materiálu a energie	69 088	88 476
B. 2.	Služby	128 896	148 782
+	Přidaná hodnota	229 778	199 084
C.	Osobní náklady	156 179	152 386
C. 1.	Mzdové náklady	111 692	109 103
C. 2.	Odměny členům orgánů společnosti a družstva	1 423	1 157
C. 3.	Náklady na sociální zabezpečení a zdravotní pojištění	37 972	36 957
C. 4.	Sociální náklady	5 092	5 169
D.	Daně a poplatky	846	761
E.	Odpisy dlouhodobého nehmotného a hmotného majetku	33 947	33 594
III.	Tržby z prodeje dlouhodobého majetku a materiálu	5 682	12 825
III. 1	Tržby z prodeje dlouhodobého majetku	1 625	876
III. 2	Tržby z prodeje materiálu	4 057	11 949
F.	Zůstatková cena prodaného dlouhodobého majetku a materiálu	2 663	8 219
F. 1	Zůstatková cena prodaného dlouhodobého majetku	75	30
F. 2	Prodaný materiál	2 588	8 189
G.	Změna stavu rezerv a opravných položek v provozní oblasti a komplexních nákladů příštích období	531	-27 326
IV.	Ostatní provozní výnosy	190 165	233 215
H.	Ostatní provozní náklady	193 529	233 209
*	Provozní výsledek hospodaření	37 930	44 281
X.	Výnosové úroky	758	731
N.	Nákladové úroky	44	51
XI.	Ostatní finanční výnosy	56	70
O.	Ostatní finanční náklady	259	283
*	Finanční výsledek hospodaření	511	467
Q.	Daň z příjmů za běžnou činnost	7 624	6 703
Q. 1.	– splatná	6 784	4 401
Q. 2.	– odložená	840	2 302
**	Výsledek hospodaření za běžnou činnost	30 817	38 045
***	Výsledek hospodaření za účetní období (+/-)	30 817	38 045
****	Výsledek hospodaření před zdaněním (+/-)	38 441	44 748

## PŘEHLED O PENĚŽNÍCH TOCÍCH

za období od 1. 1. 2011 do 31. 12. 2011 v celých tisících Kč

Označ.	TEXT	Skutečnost v účet. období	
		běžné	minulé
P.	Stav peněžních prostředků a ekvivalentů na začátku účetního období	133 281	114 950
Peněžní toky z hlavní výdělečné činnosti (provozní činnost)			
Z.	Účetní zisk nebo ztráta z běžné činnosti před zdaněním	38 441	44 748
A.1.	Úprava o nepeněžní operace	32 264	17 218
A.1.1.	Odpisy stálých aktiv (+) s výjimkou zůst. ceny prodaných stálých aktiv, a dále umořování oceňovacího rozdílu k nabytému majetku a goodwillu	33 947	33 594
A.1.2.	Změna stavu opravných položek, rezerv	531	-27 326
A.1.3.	Zisk (ztráta) z prodeje stálých aktiv (-/+)	-1 550	-846
A.1.5.	Vyúčtované nákladové úroky (+) s vyj. kap. úroků, vyúčtované výnosové úroky (-)	-714	-680
A.1.6.	Případné úpravy o ostatní nepeněžní operace	50	12 476
A.*	Čistý peněžní tok z provozní činnosti před zdaněním, změnami pr. kap.	70 705	61 966
A.2.	Změna stavu nepeněžních složek pracovního kapitálu	6 757	-3 090
A.2.1.	Změna stavu pohledávek z provozní činnosti (+/-), au čas. rozlišení	4 183	-3 098
A.2.2.	Změna stavu krátkodobých závazků z provozní činnosti (+/-), pu čas. roz.	6 929	1 836
A.2.3.	Změna stavu zásob (+/-)	-4 355	-1 828
A.**	Čistý peněžní tok z provozní činnosti před zdaněním a mimořádnými pol.	77 462	58 876
A.3.	Vyplacené úroky s výjimkou kapitalizovaných úroků (-)	-37	-59
A.4.	Přijaté úroky (+)	758	731
A.5.	Zaplacená daň z příjmů za běžnou činnost a za doměrky za minulá obd. (-)	-5 116	-2 567
A.***	Čistý peněžní tok z provozní činnosti	73 067	56 981
Peněžní toky z investiční činnosti			
B.1.	Výdaje spojené s nabytím stálých aktiv	-53 932	-38 525
B.2.	Příjmy z prodeje stálých aktiv	1 625	876
B.***	Čistý peněžní tok vztahující se k investiční činnosti	-52 307	-37 649
Peněžní toky z finančních činností			
C.2.	Dopady změn vlastního kapitálu na peněžní prostředky a pen. ekvivalenty	26 299	-1 001
C.2.1.	Zvýšení peněžních prostředků a ekvivalentů z titulu zvýšení ZK	26 299	0
C.2.5.	Přímé platby na vrub fondů (-)	0	-1 001
C.***	Čistý peněžní tok vztahující se k finanční činnosti	26 299	-1 001
F.	Čisté zvýšení nebo snížení peněžních prostředků	47 059	18 331
R.	Stav peněžních prostředků a peněžních ekvivalentů na konci období	180 340	133 281

## PŘEHLED O ZMĚNÁCH VLASTNÍHO KAPITÁLU

za období 1. 1. 2011 do 31. 12. 2011 v celých tisících Kč

Označení	TEXT	Skutečnost v účetním období	
		běžné	minulé
A.	Základní kapitál zapsaný v obchodním rejstříku		
A.1.	Počáteční stav	257 256	257 256
A.2.	Zvýšení	26 299	0
A.4.	Konečný zůstatek	283 555	257 256
B.	Základní kapitál nezapsaný		
B.1.	Počáteční stav	0	0
B.2.	Zvýšení	26 299	0
B.3.	Snížení	26 299	0
B.4.	Konečný zůstatek	0	0
C.	A. +/- B. se zohledněním účtu 252		
C.1.	Počáteční zůstatek A. +/- B.	257 256	257 256
C.5.	Konečný zůstatek A. +/- B.	283 555	257 256
D.	Emisní ážio		
E.	Rezervní fondy		
E.1.	Počáteční stav	9 695	9 070
E.2.	Zvýšení	1 902	625
E.4.	Konečný zůstatek	11 597	9 695
F.	Ostatní fondy ze zisku		
F.1.	Počáteční stav	69 111	58 233
F.2.	Zvýšení	36 143	11 961
F.3.	Snížení	0	1 083
F.4.	Konečný zůstatek	105 254	69 111
G.	Kapitálové fondy		
G.1.	Počáteční stav	8 543	8 543
G.4.	Konečný zůstatek	8 543	8 543
H.	Rozdíly z přecenění nezahrnuté do výsledku hospodaření		
I.	Zisk účetních období		
I.1.	Počáteční stav	38 045	12 504
I.3..	Snížení	38 045	12 504
I.4.	Konečný zůstatek	0	0
J.	Ztráta účetních období		
K.	Zisk / ztráta za účetní období po zdanění	30 817	38 045

mezi ovládající a ovládanou osobou a o vztazích mezi propojenými osobami podle § 66a, odst. 9, obchodního zákoníku za účetní období od 1. 1. 2011 do 31. 12. 2011

### **Ovládající osoba:**

Statutární město Brno  
Dominikánské náměstí 1, 601 67 Brno  
IČ: 44992785

### **Ovládaná osoba:**

Brněnské komunikace a.s.  
Renneská třída 787/1a, 639 00 Brno  
IČ: 60733098  
zapsaná v obchodním rejstříku, vedeném Krajským soudem v Brně, oddíl B, vložka 1479  
společnost je ve 100% vlastnictví Statutárního města Brna

### **Dalšími ovládanými osobami touto ovládající osobou (propojené osoby) jsou:**

#### **a) Obchodní společnosti se 100% majetkovou účastí statutárního města Brna**

Dopravní podnik města Brna, a.s., IČ 25508881,  
JIŽNÍ CENTRUM BRNO, a.s., IČ 60741881,  
Lesy města Brna, a.s., IČ 60713356,  
Pohřební a hřbitovní služby města Brna, a.s., IČ 60713330,  
Spalovna a komunální odpady Brno, akciová společnost, zkratka SAKO Brno, a.s.,  
IČ 60713470,  
STAREZ - SPORT, a.s., IČ 26932211,  
Technické sítě Brno, akciová společnost, IČ 25512285,  
Teplárny Brno, a.s., IČ 46347534.

#### **b) Obchodní společnosti s alespoň 40% majetkovou účastí statutárního města Brna**

Brněnské vodárny a kanalizace, a.s., IČ 46347275,  
Technologický Park Brno, a.s., IČ 48532215,  
KORDIS JMK, spol. s r.o., IČ 26298465.

#### **c) Příspěvkové organizace**

Centrum dětských odborných zdravotnických služeb Brno, příspěvková organizace,  
Centrum experimentálního divadla, příspěvková organizace,  
Centrum sociálních služeb, příspěvková organizace,  
Dětské centrum Brno, příspěvková organizace,  
Divadlo Radost, příspěvková organizace,  
Domov pro seniory Foltýnova, příspěvková organizace,  
Domov pro seniory Holásecká, příspěvková organizace,  
Domov pro seniory Kociánka, příspěvková organizace,  
Domov pro seniory Koniklecova, příspěvková organizace,  
Domov pro seniory Kosmonautů, příspěvková organizace,  
Domov pro seniory Mikulášskovo nám., příspěvková organizace,  
Domov pro seniory Nopova, příspěvková organizace,  
Domov pro seniory Okružní, příspěvková organizace,

Domov pro seniory Podpěrova, příspěvková organizace,  
Domov pro seniory Věstonická, příspěvková organizace,  
Domov pro seniory Vychodilova, příspěvková organizace,  
Dům umění města Brna, příspěvková organizace,  
Evropská základní škola a mateřská škola Brno, Čejkovická 10, příspěvková organizace,  
Filharmonie Brno, příspěvková organizace,  
Hvězdárna a planetárium Brno, příspěvková organizace,  
Knihovna Jiřího Mahena v Brně, příspěvková organizace,  
Lázně města Brna, příspěvková organizace,  
Mateřská škola Brno, Štolcova 51, příspěvková organizace,  
Mateřská škola internátní Brno, Veslařská 256, příspěvková organizace,  
Městské divadlo Brno, příspěvková organizace,  
Muzeum města Brna, příspěvková organizace,  
Nemocnice Milosrdných bratří, příspěvková organizace,  
Národní divadlo Brno, příspěvková organizace,  
Sdružení zdravotnických zařízení II Brno, příspěvková organizace,  
Správa hřbitovů města Brna, příspěvková organizace,  
Turistické informační centrum, příspěvková organizace,  
Úrazová nemocnice v Brně,  
Veřejná zeleň města Brna, příspěvková organizace,  
Waldorfská základní škola a mateřská škola Brno, Plovdivská 8, příspěvková organizace,  
Zoologická zahrada města Brna, příspěvková organizace.

V průběhu roku 2011 byly mezi společnostmi Brněnské komunikace a.s. a uvedenými osobami uzavřeny následující obchodní vztahy:

### **Statutární město Brno**

- Oprava u objektu vozovna Komín, ze dne 22. 8. 2011
- Vytvoření orientačního značení projektu Brněnské architektonické stezky, ze dne 14. 9. 2011
- Mandátní smlouvy:
  - Mandátní smlouva č. 1/2000 o zajištění činnosti správního charakteru včetně činností souvisejících, vykonávaných na komunikacích na území města Brna, mandant statutární město Brno (OD MMB), mandatář BKOM
    - Příloha č. 2 ze dne 16. 2. 2011
    - Dodatek č. 16 ze dne 22. 11. 2011
  - Mandátní smlouva č. 2/2000 o zajištění činností souvisejících s údržbou komunikací, jejich součástí a příslušenství, dopravním značením a světelnou signalizací vykonávaných na komunikacích na území města Brna, mandant statutární město Brno (OD MMB), mandatář BKOM
    - Příloha č. 2 ze dne 16. 2. 2011
  - Mandátní smlouva č. 3/2000 o zajištění činnosti v oblasti majetkoprávního vypořádání a evidence nemovitostí, dodávce technické pomoci, průzkumných a projektových prací, investorské a inženýrské činnosti na neinvestičních akcích v oblasti komunikací na území města Brna, mandant statutární město Brno (OD MMB), mandatář BKOM

- Příloha č. 2 ze dne 16. 2. 2011
- Mandátní smlouva č. 4/2000 o zajištění údržby, provozu a úklidu podchodu pod Hlavním nádražím ČD, mandant statutární město Brno (OD MMB), mandatář BKOM
  - Příloha č. 2 ze dne 16. 2. 2011
- Mandátní smlouva č. 5/2000 o zajištění investorské a investiční činnosti na investičních akcích města Brna, mandant statutární město Brno (OI MMB), mandatář BKOM
  - Dodatek č. 46 ze dne 21. 1. 2011
  - Dodatek č. 47 ze dne 27. 4. 2011
  - Dodatek č. 48 ze dne 5. 8. 2011
  - Dodatek č. 49 ze dne 26. 10. 2011
  - Dodatek č. 50 ze dne 23. 11. 2011
  - Dodatek č. 51 ze dne 23. 11. 2011
- Mandátní smlouva č. 6/2011 o zajištění komplexní činnosti organizátora dopravy v klidu ve statutárním městě Brně (Výstavba, správa, provozování, organizace a analýza Městského parkovacího systému), mandant statutární město Brno (OD MMB), mandatář BKOM ze dne 30. 8. 2011

### **Dopravní podnik města Brna, a.s.**

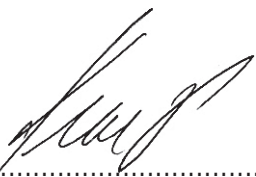
- Provádění zimní údržby komunikací a odstavných ploch v areálech DPMB a.s., Slatina a Medlánky, ze dne 14. 12. 2011

### **Brněnské vodárny a kanalizace, a.s.**

- Posypové práce na pozemních komunikacích ve městě Brně, ze dne 2. 11. 2011
- Brno, Tomáškova – rekonstrukce kanalizace a vodovodu, smlouva o spolupráci, ze dne 13. 12. 2011
- Brno, Rybářská I. – rekonstrukce kanalizace a vodovodu, smlouva o spolupráci, ze dne 20. 6. 2011
- Brno, Chaloupkova – rekonstrukce kanalizace a vodovodu, smlouva o spolupráci, ze dne 20. 6. 2011

Všechny uzavřené smlouvy na dodávku materiálu a služeb jsou uzavřeny za ceny obvyklé. Mezi výše uvedenými subjekty neexistují žádné vztahy, které by společností Brněnské komunikace a.s. způsobily jakoukoliv újmu.

V Brně dne 22. 3. 2012



Ing. Petr Kratochvíl  
předseda představenstva



Jiří Ides  
místopředseda představenstva



# PŘÍLOHA V PLNÉM ROZSAHU K ROČNÍ ÚČETNÍ ZÁVĚRCE

sestavené k 31. 12. 2011 za účetní období 01. 01. 2011 – 31. 12. 2011

## § 39, odst. 1 vyhl. č. 500/2002 Sb.

Název společnosti: Brněnské komunikace a.s.

Sídlo: Renneská třída 787/1a

Identifikační číslo: 607 33 098

Právní forma: akciová společnost

Předmět podnikání:

- projektová činnost ve výstavbě
- provádění staveb, jejich změn a odstraňování
- opravy silničních vozidel
- silniční motorová doprava – nákladní vnitrostátní provozovaná vozidly o největší povolené hmotnosti do 3,5 tuny včetně
- silniční motorová doprava – nákladní vnitrostátní provozovaná vozidly o největší povolené hmotnosti nad 3,5 tuny
- klempířství a oprava karoserií
- výroba, instalace, opravy elektrických strojů a přístrojů, elektronických a telekomunikačních zařízení
- výkon zeměměřických činností
- opravy ostatních dopravních prostředků a pracovních strojů
- výroba, obchod a služby neuvedené v přílohách 1 až 3 živnostenského zákona

Datum vzniku účetní jednotky: 1. 1. 1995

Základní kapitál: 283.555.100,- Kč

Osoby podílející se 20 a více % na základním kapitálu společnosti:

- Statutární město Brno (IČ 44992785) - 100%

## Statutární a dozorčí orgány k 31. 12. 2011:

	<b>Funkce</b>	<b>Jméno</b>
Představenstvo	předseda	Ing. Petr Kratochvíl
	místopředseda	Jiří Ides
	člen	Mgr. Marián Hnát
	člen	Mgr. Josef Haluza
	člen	Mgr. Libor Štáštka
	člen	Ludvík Kadlec
Dozorčí rada	předseda	Ing. Petra Vítková
	místopředseda	Bc. Aleš Jakubec
	člen	Ing. Ladislav Býček
	člen	Luboš Skácel
	člen	František Dobeš
	člen	JUDr. Pavel Blažek, Ph.D.
	člen	Ing. Stanislav Michalík
	člen	Dušan Pazdírek
člen	Josef Hanzl	

**V průběhu účetního období došlo k následujícím změnám v dozorčí radě společnosti:**

<b>Funkce</b>	<b>Původní člen</b>	<b>Nový člen</b>	<b>Datum změny</b>
člen	Petr Klíma	František Dobeš	22. 03. 2011
člen	Luboš Skácel	Josef Hanzl	22. 03. 2011
člen	Ing. Miloš Havránek	-	30. 04. 2011
člen	-	Luboš Skácel	09. 06. 2011

V průběhu účetního období došlo k navýšení základního kapitálu společnosti upsáním jednoho kusu kmenové akcie na jméno o jmenovité hodnotě 26.299.000,- Kč na novou výši 283.555.100,- Kč, které bylo realizováno peněžitým vkladem.

K žádným dalším změnám a dodatkům v obchodním rejstříku nedošlo.

Mezi rozvahovým dnem a sestavením účetní závěrky došlo k rozhodnutí jediného akcionáře společnosti statutárního města Brna o navýšení základního kapitálu společnosti o 67.000.000,- Kč ze stávající výše 283.555.100,- Kč na novou výši 350.555.100,- Kč. Navýšení základního kapitálu bude realizováno peněžitým vkladem.

**Vedení společnosti:**

generální ředitel Ing. Arne Žurek, CSc.,  
technický ředitel Ing. Josef Luňáček  
provozní ředitel Ing. Leoš Chasák  
správní ředitel Ing. Roman Nekula  
ekonomický ředitel Ing. Petr Balát

**§ 39, odst. 2 vyhl. č. 500/2002 Sb.**

Účetní jednotka nemá podstatný nebo rozhodující vliv v žádné jiné účetní jednotce.

Neexistují žádné dohody, které zakládají rozhodovací práva bez ohledu na výši podílu na základním kapitálu.

Účetní jednotka není společníkem s neomezeným ručením v žádné jiné účetní jednotce.

Nejsou uzavřeny žádné ovládací smlouvy nebo smlouvy o převodech zisku.

**§ 39, odst. 3 vyhl. č. 500/2002 Sb.**

**Průměrný počet zaměstnanců a členů vedení společnosti:** (v tis. Kč)

	<b>Počet</b>	<b>Mzdové náklady</b>	<b>Soc. a zdrav. pojištění</b>	<b>Ostatní náklady</b>	<b>Osobní náklady celkem</b>
Zaměstnanci	314,94	111 692	37 972	5 092	154 756
Z toho vedení	5,00	7 900	2 606	101	10 607

Počet zaměstnanců vychází z průměrného přepočteného stavu pracovníků. Pod pojmem vedení společnosti se rozumí generální ředitel a odborní ředitelé.

Na odměnách byla členům představenstva a dozorčí rady vyplacena v roce 2011 částka 1.423.270,00 Kč.

Společnosti nevznikly penzijní závazky vůči bývalým členům představenstva nebo DR.

### **§ 39, odst. 4 vyhl. č. 500/2002 Sb.**

V roce 2011 nebylo žádnému členu představenstva ani dozorčí rady poskytnuto jakékoliv plnění jak v peněžní, tak i nepeněžní formě, z titulu člena představenstva nebo dozorčího orgánu, ve smyslu výše uvedeného paragrafu.

Členům vedení společnosti byly poskytnuty osobní automobily k soukromému užívání v úhrnné výši 402.571,- Kč (údaj představuje částku, o kterou se zvyšuje daňový základ za rok), dále příspěvky na životní pojištění v celkové výši 36.000,- Kč/rok a příspěvky na penzijní pojištění v celkové výši 14.400,- Kč/rok.

### **§ 39, odst. 5 vyhl. č. 500/2002 Sb.**

Účetnictví společnosti je vedeno a účetní závěrka byla sestavena v souladu se zákonem č. 563/1991 Sb., o účetnictví, ve znění pozdějších předpisů, vyhláškou č. 500/2002 Sb., kterou se provádějí některá ustanovení zákona č. 563/1991 Sb., o účetnictví, ve znění pozdějších předpisů, pro účetní jednotky, které jsou podnikateli účtujícími v soustavě podvojného účetnictví, ve znění pozdějších předpisů, a Českými účetními standardy pro podnikatele.

Účetnictví respektuje obecné účetní zásady, především zásadu o oceňování majetku historickými cenami, zásadu účtování ve věcné a časové souvislosti, zásadu opatrnosti a předpoklad o schopnosti účetní jednotky pokračovat ve svých aktivitách.

### **Dlouhodobý hmotný a nehmotný majetek**

Od 01. 01. 2007 došlo ke změně výše ocenění, od kterého se jedná o dlouhodobý majetek. Dlouhodobým hmotným majetkem se rozumí majetek, jehož doba použitelnosti je delší než jeden rok a jehož ocenění je vyšší než 40.000,- Kč v jednotlivém případě. Dlouhodobým nehmotným majetkem se rozumí majetek, jehož doba použitelnosti je delší než jeden rok a jehož ocenění je vyšší než 60.000,- Kč v jednotlivém případě.

Majetek splňující dobu použitelnosti delší než jeden rok, ale nesplňující výši vstupní ceny, je evidován na podrozvahové evidenci.

Nakoupený dlouhodobý majetek je oceněn pořizovací cenou zvýšenou o náklady související s pořízením majetku.

Technické zhodnocení, pokud převýšilo u jednotlivého majetku v úhrnu za zdaňovací období částku 40.000,- Kč, zvyšuje pořizovací cenu dlouhodobého majetku.

Pořizovací cena dlouhodobého majetku, s výjimkou pozemků a nedokončených investic, je odpisována po dobu odhadované životnosti lineární metodou následujícím způsobem:

Název majetkové kategorie	Počet měsíců odepisování
Budovy	360
Nákladní automobily, užitkové vozy	60
Osobní automobily	60
Stroje a zařízení v I. odpisové skupině	36
Stroje a zařízení ve II. odpisové skupině	60
Stroje a zařízení ve III. odpisové skupině	120
Výpočetní technika - PC, kopírky, servery	36
Software nad 60 000,- Kč	36

Opravné položky dlouhodobého majetku se tvoří na základě inventarizace, a to u položek poškozeného nebo nepoužívaného majetku, jehož ocenění v účetnictví přechodně neodpovídá reálnému stavu.

### Zásoby

Nakupované zásoby jsou oceňovány pořizovacími cenami. Pořizovací cena zahrnuje cenu pořízení a vedlejší pořizovací náklady – zejména celní poplatky, dopravné a skladovací poplatky, provize, pojistné a skonto. Z vnitropodnikových služeb souvisejících s pořizováním zásob nákupem a se zpracováním zásob se do pořizovací ceny aktivuje pouze přepravné.

Výdaje zásob ze skladu jsou účtovány cenami zjištěnými váženým aritmetickým průměrem. Pouze u skladu nafty probíhá výdej ze skladu v pevných cenách a následném měsíčním doúčtování odchylek.

Opravné položky k zásobám jsou tvořeny v případech, kdy snížení ocenění zásob v účetnictví není trvalého charakteru, např. na základě věkové analýzy zásob nebo na základě analýzy prodejních cen.

## § 39, odst. 6 - 9 vyhl. č. 500/2002 Sb.

### Dlouhodobý nehmotný majetek

#### Pořizovací cena

(v tis. Kč)

	stav k 01. 01. 2011	přirůstky	úbytky	stav k 31. 12. 2011
Software nad 60 000,- Kč	9 077	-	-	9 077
Software od 5 001,- do 60 000,- Kč	3 498	-	187	3 311
Software od 2 001,- do 5 000,- Kč	243	-	54	189
Nedokončený nehmotný majetek	-	2 908	741	2 167
<b>Celkem</b>	<b>12 818</b>	<b>2 908</b>	<b>982</b>	<b>14 744</b>

**Oprávky**

(v tis. Kč)

	<b>stav</b> <b>k 01. 01. 2011</b>	<b>přírůstky</b>	<b>úbytky</b>	<b>stav</b> <b>k 31. 12. 2011</b>
Software nad 60 000,- Kč	7 597	795	-	8 392
Software od 5 001,- do 60 000,- Kč	3 498	-	187	3 311
Software od 2 001,- do 5 000,- Kč	243	-	54	189
<b>Celkem</b>	<b>11 338</b>	<b>795</b>	<b>241</b>	<b>11 892</b>

**Dlouhodobý hmotný majetek****Pořizovací cena**

(v tis. Kč)

	<b>stav</b> <b>k 01. 01. 2011</b>	<b>přírůstky</b>	<b>úbytky</b>	<b>stav</b> <b>k 31. 12. 2011</b>
Pozemky	33 350	-	76	33 274
Budovy a stavby	276 293	3 651	-	279 944
Samostatné movité věci	263 709	41 796	23 445	282 060
z toho:				
- stroje, přístroje, zařízení	19 746	2 309	1 332	20 723
- dopravní prostředky	228 802	39 487	20 291	247 998
- ostatní hmotný majetek	15 161	-	1 822	13 339
Nedokončený hmotný majetek	130	59 205	47 231	12 104

**Oprávky**

(v tis. Kč)

	<b>stav</b> <b>k 01. 01. 2011</b>	<b>přírůstky</b>	<b>úbytky</b>	<b>stav</b> <b>k 31. 12. 2011</b>
Pozemky	-	-	-	-
Budovy a stavby	71 493	9 290	-	80 783
Samostatné movité věci	205 971	23 862	23 445	206 388
z toho:				
- stroje, přístroje, zařízení	16 651	1 255	1 332	16 574
- dopravní prostředky	174 159	22 607	20 291	176 475
- ostatní hmotný majetek	15 161	-	1 822	13 339

Souhrnná hodnota drobného majetku neuvedeného v rozvaze je 17.962 tis. Kč. Jedná se o majetek s dobou použitelnosti delší než 1 rok, ale v ocenění nižším než 40.000,- Kč u hmotného majetku a 60.000,- Kč u nehmotného majetku.

Na základě finančního leasingu využívá společnost monitorovací linkový systém pro monitoring sítě optických kabelů, za který bylo v roce 2011 uhrazeno 771.900,- Kč bez DPH a v letech 2012 a 2013 zbývá uhradit částka 1.543.790,- Kč bez DPH.

## Zásoby

### Významné položky zásob:

(v tis. Kč)

sklad	stav k 01. 01. 2011	přírůstky	úbytky	stav k 31. 12. 2011	opravné položky k 01. 01. 2011	opravné položky k 31. 12. 2011
dopravního značení	2 713	4 366	4 988	2 091	-	-
elektro	3 113	8 002	8 893	2 222	-	-
kancelářských potřeb, oděvů	940	1 548	1 430	1 058	-	-
autosoučástek	1 086	251	374	963	-	-
vytěženého materiálu	1 135	264	469	930	-	-
posypového materiálu	13 886	32 039	25 867	20 058	-	-
nafta	495	7 000	7 115	380	-	-
nedokončená výroba	79	3 760	3 790	49	-	-

### Stav pohledávek k 31. 12. 2011

(v tis. Kč)

počet dnů po splatnosti	do splatnosti	do 30	do 60	do 90	do 180	nad 180
pohledávky z obchodního styku	17 560	792	252	297	380	1 560
ostatní pohledávky	3 551	-	-	-	-	17 917*

\* jedná se o pohledávky: SIMET s.r.o. 17 661 tis. Kč  
Sdružení B.K.S.I. 256 tis. Kč

Pohledávka za společností SIMET s.r.o. vznikla v roce 1998 zcizením částky 30.000 tis. Kč z účtu sdružení B.K.S.I., jehož účastníky byla společnost Brněnské komunikace a.s. a firma SIMET s.r.o. V roce 2010 byla usnesením Městského soudu v Brně vyplacena zadržovaná částka 12.339.387,18 Kč, o zbývající částku ve výši 17.660.612,88 Kč je veden právní spor.

Pohledávka za sdružením B.K.S.I. vznikla nevypořádáním pohledávek a závazků při ukončení činnosti sdružení.

K oběma pohledávkám byla vytvořena účetní opravná položka ve výši 100 %.

Společnost nemá pohledávky s dobou splatnosti delší než 5 let od rozvahového dne.

### Opravné položky k pohledávkám

(v tis. Kč)

společnost	částka	% OP	stav k 01. 01. 2011	přírůstky	úbytky	stav k 31. 12. 2011
SIMET s.r.o.	17 661	100 %	17 661	-	-	17 661
sdružení B.K.S.I.	256	100 %	256	-	-	256
EQUUS spol. s r.o.	516	100 %	516	-	516	-
M.V. Kroka s.r.o.	120	100 %	-	120	-	120
Lefner Ondřej	10	100 %	-	10	-	10
odtahy vozidel	118	100 %	118	1 365	48	1 435
celkem	xxx		18 551	1 495	564	19 482

### Rezervy

(v tis. Kč)

	stav k 01. 01. 2011	přírůstky	úbytky	stav k 31. 12. 2011
účetní rezervy	400	-	400	-

V roce 2010 byla utvořena účetní rezerva ve výši 400 tis. Kč na nevyčerpaný sociální fond. Rezerva byla čerpána v roce 2011.

### Závazky

(v tis. Kč)

počet dnů po splatnosti	do splatnosti	do 30	do 60	do 90	do 180	nad 180
závazky z obchodního styku	76 767	1 772	-	-	-	-
ostatní závazky	37 637	-	-	-	-	-

Společnost nemá závazky s dobou splatnosti delší než 5 let od rozvahového dne.

### Daň z příjmů - splatná

Splatná daň z příjmů za rok 2011 je ve výši 6.784.510,- Kč.

Pro účely daňových odpisů je u majetku zařazeného do 31. 12. 2003 použita zrychlená metoda odpisování, u majetku zařazeného od 01. 01. 2004 je použita zrychlená i rovnoměrná metoda odpisování. U majetku pořízeného v období 01. 01. 2009 – 30. 06. 2010 a u kterého to umožňuje zákon o daních z příjmů, jsou použity mimořádné odpisy.





## Ostatní

V rámci spolupráce se subjektem AUSTRIATECH GESELLSCHAFT DES BUNDES FUER TECHNOLOGIEPOLITISCHE MASSNAHMEN GMBH se sídlem v Rakousku se společnost Brněnské komunikace a.s. podílí na projektu „Inteligentní a efektivní řízení dopravy pro evropská města (In-Time)“ a v roce 2011 obdržela částku 246.082,- Kč na úhradu nákladů spojených s řešením tohoto projektu.

### § 39, odst. 10 vyhl. č. 500/2002 Sb.

Přehled o transakcích, které společnost uzavřela se spřízněnou osobou, je uveden ve Zprávě o vztazích mezi ovládající a ovládanou osobou podle § 66a, odst. 9, obchodního zákoníku.

### § 39, odst. 11 vyhl. č. 500/2002 Sb.

Za sledované účetní období byla vyplacena odměna auditorské společnosti ve výši 40.000,- Kč bez DPH za povinný audit účetní závěrky a 198.000,- Kč bez DPH za daňové poradenství.

### § 39, odst. 12 vyhl. č. 500/2002 Sb.

V průběhu účetního období došlo k navýšení základního kapitálu společnosti upsáním jednoho kusu kmenové akcie na jméno o jmenovité hodnotě 26.299.000,- Kč na novou výši 283.555.100,- Kč, které bylo realizováno peněžitým vkladem.

## Vlastní kapitál

(v tis. Kč)

	stav k 01. 01. 2011	přírůstky	úbytky	stav k 31. 12. 2011
Základní kapitál	257 256	26 299	-	283 555
Kapitálové fondy	8 543	-	-	8 543
Zákonný rezervní fond	9 695	1 902	-	11 597
Statutární a ostatní fondy	69 111	36 143	-	105 254
Hospodářský výsledek účetního období	38 045	30 817	38 045	30 817
Vlastní kapitál celkem	382 650	95 161	38 045	439 766

stav akcií k 31. 12. 2011:

250 ks akcií ve jmenovité hodnotě 1.000.000,- Kč

1 ks akcií ve jmenovité hodnotě 1.005.000,- Kč

1 ks akcií ve jmenovité hodnotě 1.150.000,- Kč

1 ks akcií ve jmenovité hodnotě 1.210.000,- Kč

1 ks akcií ve jmenovité hodnotě 1.938.100,- Kč

1 ks akcií ve jmenovité hodnotě 1.953.000,- Kč

1 ks akcií ve jmenovité hodnotě 26.299.000,- Kč

## § 39, odst. 13 vyhl. č. 500/2002 Sb.

### Rozdělení výnosů podle činností (v tis. Kč)

	<b>výnosy</b>
údržba komunikací	376 253
správní a inženýrská činnost	152 027
pronájem majetku	4 074
prodej majetku a materiálu	5 682
finanční výnosy	814
ostatní	85 892
<b>Celkem</b>	<b>624 742</b>

### Rozdělení výnosů podle partnerů (v tis. Kč)

	<b>výnosy</b>
město Brno	517 922
ŘSD	52 396
SÚS JmK	25 265
ostatní	29 159
<b>Celkem</b>	<b>624 742</b>

Veškeré výnosy společnosti jsou realizovány v České republice.

## § 39, odst. 14 vyhl. č. 500/2002 Sb.

U účetní jednotky neexistují předpoklady, že nebude pokračovat ve své činnosti.

## § 39, odst. 15 vyhl. č. 500/2002 Sb.

Přehled o peněžních tocích byl sestaven nepřímou metodou. Peněžní ekvivalenty představují krátkodobý likvidní majetek, který lze snadno a pohotově převést na předem známou částku v hotovosti, v našem případě se jedná o peníze, účty v bankách a ceniny.

Zpráva je určena akcionářům společnosti Brněnské komunikace a.s., představenstvu společnosti, dozorčí radě společnosti a nejvyšším řídicím pracovníkům společnosti.

Provedli jsme audit přiložené účetní závěrky společnosti Brněnské komunikace a.s., se sídlem v Brně, Renneská třída 1a, PSČ: 639 00, IČ: 60733098, spis vede OR u Krajského soudu v Brně, oddíl B, vložka 1479, která se skládá z rozvahy k 31. 12. 2011, výkazu zisku a ztráty za rok končící 31. 12. 2011, přehledu o změnách vlastního kapitálu za rok končící 31. 12. 2011 a přehledu o peněžních tocích za rok končící 31. 12. 2011 a přílohy této účetní závěrky, která obsahuje popis použitých podstatných účetních metod a další vysvětlující informace.

Údaje o společnosti Brněnské komunikace a.s. jsou podrobně uvedeny v úvodních ustanoveních přílohy této účetní závěrky.

### **Odpovědnost statutárního orgánu účetní jednotky za účetní závěrku**

Statutární orgán společnosti Brněnské komunikace a.s. je odpovědný za sestavení účetní závěrky, která podává věrný a poctivý obraz v souladu s českými účetními předpisy, a za takový vnitřní kontrolní systém, který považuje za nezbytný pro sestavení účetní závěrky tak, aby neobsahovala významné (materiální) nesprávnosti způsobené podvodem nebo chybou.

### **Odpovědnost auditora**

Naší odpovědností je vyjádřit na základě našeho auditu výrok k této účetní závěrce. Audit jsme provedli v souladu se zákonem o auditorech, mezinárodními auditorskými standardy a souvisejícími aplikačními doložkami Komory auditorů České republiky. V souladu s těmito předpisy jsme povinni dodržovat etické požadavky a naplánovat provést audit tak, abychom získali přiměřenou jistotu, že účetní závěrka neobsahuje významné (materiální) nesprávnosti.

Audit zahrnuje provedení auditorských postupů k získání důkazních informací o částkách a údajích zveřejněných v účetní závěrce. Výběr postupů závisí na úsudku auditora, zahrnujícím i vyhodnocení rizik významné (materiální) nesprávnosti údajů uvedených v účetní závěrce způsobené podvodem nebo chybou při vyhodnocování těchto rizik. Auditor posoudí vnitřní kontrolní systém relevantní pro sestavení účetní závěrky podávající věrný a poctivý obraz. Cílem tohoto posouzení je navrhnout vhodné auditorské postupy, nikoli vyjádřit se k účinnosti vnitřního kontrolního systému účetní jednotky.

Audit též zahrnuje posouzení vhodnosti použitých účetních metod, přiměřenosti účetních odhadů provedených vedením i posouzení celkové prezentace účetní závěrky.

Jsme přesvědčeni, že důkazní informace, které jsme získali, poskytují dostatečný a vhodný základ pro vyjádření našeho výroku.

### **Výrok auditora**

Podle našeho názoru účetní závěrka podává věrný a poctivý obraz aktiv, pasiv a vlastního kapitálu společnosti Brněnské komunikace a.s., se sídlem v Brně, Renneská třída 1a, PSČ 639 00, IČ: 60733098, spis vede OR u Krajského soudu v Brně, oddíl B, vložka 1479, k 31. 12. 2011, nákladů a výnosů, výsledku jejího hospodaření a peněžních toků za rok končící 31. 12. 2011 v souladu s Českými účetními předpisy.

## Přílohy zprávy auditora

- Rozvaha sestavená k 31. prosinci 2011
- Výkaz zisku a ztráty sestavený k 31. prosinci 2011
- Přehled o peněžních tocích k 31. prosinci 2011
- Přehled o změnách vlastního kapitálu k 31. prosinci 2011
- Příloha k účetní závěrce sestavená k 31. prosinci 2011

## Auditor

AUDIT BUSINESS SERVICE, s.r.o., se sídlem Velkopavlovická 12, 628 00 Brno, adresa kanceláře Zderadova 6, 602 00 Brno, IČ: 49975323, spis vede Krajský soud v Brně, oddíl C, vložka 13957, číslo oprávnění KAČR 141, odpovědný auditor za zprávu auditora Ing. Ján Osuský, číslo oprávnění KAČR 1237.

V Brně dne 16. dubna 2012



Ing. Ján Osuský  
auditor

## ZPRÁVA DOZORČÍ RADY

Dozorčí rada společnosti Brněnské komunikace a.s. ve smyslu příslušných zákonů a vyhlášek nemá zásadní připomínky a výhrady vůči činnosti a rozhodnutím představenstva.

Řádná jednání dozorčí rady se konala v intervalech dle stanov a potřeb společnosti. Na svých zasedáních se dozorčí rada zaměřila především na kontrolu hospodaření, plnění plánu investic, oprav a činnosti společnosti při realizaci staveb ve městě. Dále průběžně sledovala výsledky výběrových řízení a plnění z nich uzavíraných dodavatelských smluv. Dozorčí rada byla průběžně informována o strategických rozhodnutích představenstva.

Po projednání návrhu výroční zprávy, zprávy auditora a jeho výroku a zprávy o vztazích mezi ovládající a ovládanou osobou a o vztazích mezi propojenými osobami nemá dozorčí rada připomínky k hospodaření společnosti Brněnské komunikace a.s. v roce 2011.

Dozorčí rada doporučuje valné hromadě společnosti účetní závěrku za rok 2011 schválit, a to včetně návrhu na rozdělení zisku.

Tato zpráva byla přítomnými členy dozorčí rady přijata jednomyslně na řádném zasedání konaném dne 30. 4. 2012.



Ing. Petra Vítková  
předsedkyně dozorčí rady

Velkopavlovická 12, 628 00 Brno, kancelář Zderadova 6, 602 00 Brno,  
IČ: 49975323, oddíl C, vložka 13957, číslo oprávnění KAČR 141

Brněnské komunikace a.s.  
Valná hromada  
Renneská třída 787/1a  
639 00 Brno

## **Zpráva o ověření výroční zprávy sestavené za období od 1. ledna do 31. prosince 2011.**

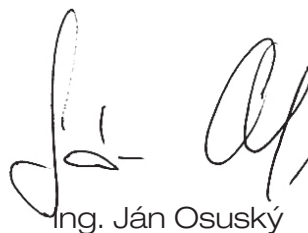
Ověřili jsme soulad výroční zprávy společnosti Brněnské komunikace a.s. k 31. 12. 2011 s účetní závěrkou, která je obsažena v této výroční zprávě. Za správnost výroční zprávy je zodpovědný statutární orgán společnosti Brněnské komunikace a.s. Naším úkolem je vydat na základě provedeného ověření výrok o souladu výroční zprávy s účetní závěrkou.

Ověření jsme provedli v souladu s mezinárodními auditorskými standardy a souvisejícími aplikačními doložkami Komory auditorů České republiky. Tyto standardy vyžadují, aby auditor naplánoval a provedl ověření tak, aby získal přiměřenou jistotu, že informace obsažené ve výroční zprávě, které popisují skutečnosti, jež jsou též předmětem zobrazení v účetní závěrce, jsou ve všech významných (materiálních) ohledech v souladu s příslušnou účetní závěrkou. Jsme přesvědčeni, že provedené ověření poskytuje přiměřený podklad pro vyjádření výroku auditora.

Podle našeho názoru jsou informace uvedené ve výroční zprávě společnosti Brněnské komunikace a.s. k 31. 12. 2011 ve všech významných (materiálních) ohledech v souladu s výše uvedenou účetní závěrkou.

Výrok auditora k řádné účetní závěrce sestavené za období od 1. ledna do 31. prosince 2011, je uveden ve zprávě nezávislého auditora ze dne 16. dubna 2012.

V Brně dne 30. dubna 2012



Ing. Ján Osuský  
Auditor – číslo oprávnění KAČR 1237

Velkopavlovická 12, 628 00 Brno, kancelář Zderadova 6, 602 00 Brno,  
IČ: 49975323, oddíl C, vložka 13957, číslo oprávnění KAČR 141

Brněnské komunikace a.s.  
Renneská třída 787/1a  
639 00 Brno

**ZPRÁVA O OVĚŘENÍ ZPRÁVY O VZTAZÍCH  
MEZI PROPOJENÝMI OSOBAMI  
sestavené za období od 1. ledna do 31. prosince 2011.**

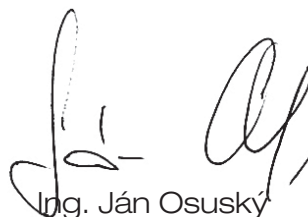
Ověřili jsme věcnou správnost údajů uvedených ve zprávě o vztazích mezi propojenými osobami společnosti Brněnské komunikace a.s. za rok končící 31. 12. 2011. Za sestavení této zprávy o vztazích je odpovědný statutární orgán společnosti Brněnské komunikace a.s. Naším úkolem je vydat na základě provedeného ověření stanovisko k této zprávě o vztazích.

Ověření jsme provedli v souladu s AS č. 56 Komory auditorů České republiky. Tento standard vyžaduje, abychom plánovali a provedli ověření s cílem získat omezenou jistotu, že zpráva o vztazích neobsahuje významné (materiální) věcné nesprávnosti. Ověření je omezeno především na dotazování pracovníků společnosti a na analytické postupy a výběrovým způsobem provedené prověření věcné správnosti údajů. Proto toto ověření poskytuje nižší stupeň jistoty než audit. Audit jsme neprováděli, a proto nevyjadřujeme výrok auditora.

Na základě našeho ověření jsme nezjistili žádné skutečnosti, které by nás vedly k domněnce, že zpráva o vztazích mezi propojenými osobami společnosti Brněnské komunikace a.s. za rok končící 31. 12. 2011 obsahuje významné (materiální) věcné nesprávnosti.

Výrok auditora k řádné účetní závěrce sestavené za období od 1. ledna do 31. prosince 2011, je uveden ve zprávě nezávislého auditora ze dne 16. dubna 2012.

V Brně dne 16. dubna 2012



Ing. Ján Osuský  
Auditor – číslo oprávnění KAČR 1237







