


VÝROČNÍ ZPRÁVA **2025**

Brněnské komunikace a.s.


Renneská třída 787/1a, 639 00 Brno | telefon: +420 532 144 111


DIČ: CZ 60733098 | IČO: 60733098 | e-mail: bkom@bkom.cz


Datová schránka: tk7c8xt | www.bkom.cz

 brnskekomunikace

 brnskekomunikace

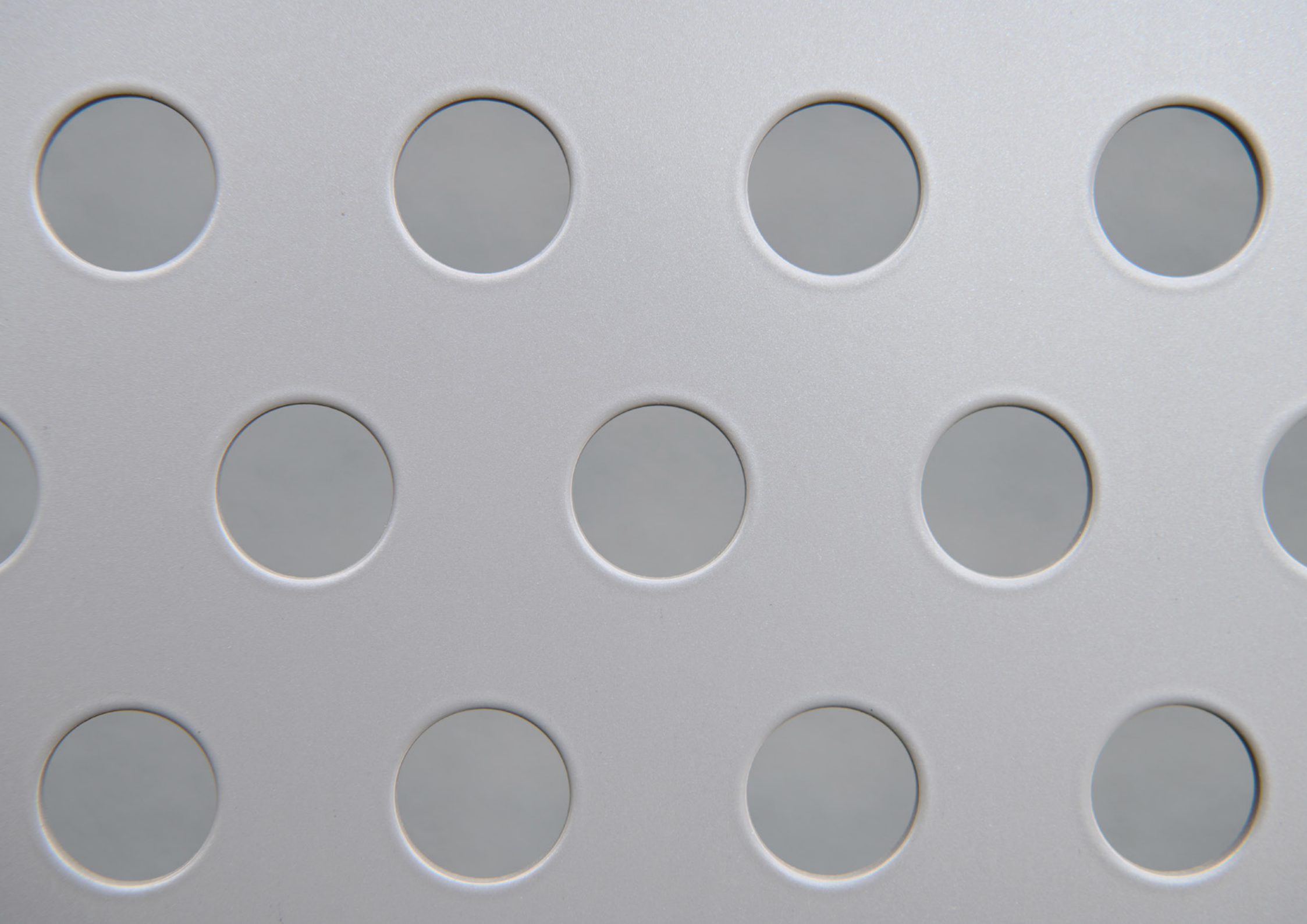
 brnskekomunikace

 brnske-komunikace-a.s.

 bkomcz



Výroční zpráva 2025



OBSAH

01/	Úvodní slovo	06
02/	Základní údaje o Společnosti	08
03/	Složení orgánů Společnosti	12
04/	Zpráva představenstva	14
05/	Přehled vybraných ukazatelů	20
06/	Zpráva o vztazích	22
07/	Příloha v účetní závěrce	44
08/	Rozvaha	60
09/	Výkaz zisku a ztráty	65
10/	Přehled o peněžních tocích	66
11/	Přehled o změnách vlastního kapitálu	69
12/	Prohlášení osoby odpovědné za výroční zprávu	70
13/	Zpráva dozorčí rady	71
14/	Zpráva nezávislého auditora o ověření účetní závěrky a o ověření výroční zprávy	74
15/	Výroční zpráva za rok 2025 o činnosti společnosti Brněnské komunikace a.s. v oblasti poskytování informací podle zákona č. 106/1999 Sb., o svobodném přístupu k informacím, v platném znění	77

01/ ÚVODNÍ SLOVO

Vážené dámy, vážení pánové,

předkládáme vám výroční zprávu společnosti Brněnské komunikace a.s. (BKOM) za rok 2025, která shrnuje hlavní činnosti Společnosti, dosažené ekonomické výsledky a stav jejího majetku v uplynulém roce. Společnost i v roce 2025 odpovědně plnila úkoly vyplývající z příkazních smluv uzavřených se svým akcionářem, statutárním městem Brnem.

Dosažený hospodářský výsledek vytváří prostor pro další rozvoj Společnosti, a to nejen v oblasti nových investic, ale také při postupném zvyšování kvality pracovního prostředí. Právě díky profesionalitě, nasazení a odpovědnému přístupu zaměstnanců se Společnost dlouhodobě rozvíjí, posouvá vpřed a úspěšně naplňuje své cíle.

Brněnské komunikace a.s. zajišťují inženýrskou činnost na dopravních a pozemních stavbách, projekční činnost, majetkoprávní přípravu připravovaných staveb a zpracování dopravních prognóz, plánů a modelů.

Součástí činnosti Společnosti je také správa a provoz světelné signalizace na křižovatkách, dopravního značení, dohled nad stavem komunikací a dopravních staveb včetně tunelů a organizace dopravy v klidu. K důležitým oblastem působnosti patří rovněž geodetické práce, zimní a letní údržba komunikací

a centrální řízení dopravy ve městě Brně. Při plnění svých úkolů Společnost dlouhodobě usiluje o vysokou kvalitu, spolehlivost a co nejlepší výsledky.

Součástí spravované infrastruktury bylo také 28 220 uličních vpustí, 50 800 kusů dopravního značení, 139 km optické a metalické sítě a pět silničních tunelů: Královopolský, Pisárecký, Husovický, Hlinky a Žabovřeský. Společnost se zároveň podílela na správě dvou tramvajových tunelů, a to TT Osová–Kampus a TT Žabovřeský.

Společnost je dlouhodobě lídrem také v oblasti rozvoje moderních dopravních technologií. V uplynulém roce lze v této oblasti zmínit například projekt Chytré Brno-jih, zaměřený na pilotní nasazení koordinovaného řízení dopravy s využitím strojového učení v městské části Brno-jih. Systém v reálném čase vyhodnocuje aktuální dopravní situaci a z dostupných variant vybírá nejvhodnější signální plány pro celou řízenou oblast.

Pro zajištění dostatečného množství dat byla křižovatka Hněvkovského–Černovická doplněna o multikamerovou detekci využívající prvky umělé inteligence. Současně byly všechny křižovatky v řešené oblasti vybaveny novými jednotkami RSU umožňujícími komunikaci s vozidly městské hromadné dopravy a integrovaného

záchranného systému. Vzhledem k potřebě rychlého přenosu velkého množství dat z křižovatek na servery a zpět je projekt závislý na kvalitní konektivě s minimální latencí, kterou zajišťují mobilní sítě páté generace.

Dalším projektem využívajícím možnosti sítí 5G bylo řešení zpřístupnění centra města vozidlům integrovaného záchranného systému prostřednictvím automatických zásuvných sloupků s možností budoucího rozšíření také na vozidla městské hromadné dopravy. Vozidlo IZS s aktivovaným výstražným zařízením vysílá svou polohu prostřednictvím C-ITS zpráv, přenášených mimo jiné pomocí sítí 5G. Na základě těchto dat systém automaticky umožní průjezd blížícímu se vozidlu IZS bez nutnosti zásahu jeho posádky.

Jednou ze stěžejních činností provozního úseku Společnosti je zabezpečení sjízdnosti komunikací při silniční dopravě za nepříznivých meteorologických podmínek. Každoroční zimní údržba je prováděna na dopravně nejvýznamnějších komunikacích, včetně komunikací, po nichž jezdí MHD. K výkonu zimní údržby bylo non-stop připraveno 24 posypových vozů. V průběhu roku 2025 bylo upraveno celkem 28 633 km pozemních komunikací při spotřebě cca 3 469 tun technické soli.

V roce 2025 pokračovalo rozšiřování systému rezidentního parkování, které dlouhodobě patří mezi významné strategické projekty statutárního města Brna. Do systému placeného stání bylo nově zapojeno jedenáct oblastí v městských částech Královo Pole, Brno-sever, Židenice, Jundrov, Komín a Medlánky. Všechny tyto oblasti byly kompletně osazeny svislým dopravním značením a vyznačeny vodorovným dopravním značením.

V průběhu roku 2025 pokračovala příprava strategických projektů nového hlavního nádraží a čtvrti Trnitá. Významným milníkem bylo dokončení prodloužení ulice Uhelné, které představuje první část infrastruktury v této rozvojové lokalitě.

Zahájeny byly práce na ulici Kalové a zároveň byl vybrán zhotovitel severní části nového bulváru s realizací v roce 2026. Začaly také přípravné práce na demolici bývalé železniční polikliniky. Souběžně pokračovala projektová příprava dalších staveb, mimo jiné jižní části bulváru, demolice rampy na ÚAN Zvonařka, odstavné plochy pro autobusy, demolice areálu ČSAD a nulté etapy projektu Nová Rosická.

Pozornost byla věnována také majetkoprávní přípravě a koordinaci jednotlivých záměrů. V oblasti komunikace s veřejností proběhla výstava

VRT // ŽUB: Rychlovlaky v Brně, zaměřená na vysoko-rychlostní tratě a modernizaci železničního uzlu. Velký zájem vzbudily také prohlídky modelu nádraží ve virtuální realitě na brněnském výstavišti, které v roce 2025 navštívilo více než 1 500 lidí.

Společnost je připravena i nadále rozvíjet spolupráci se svým vlastníkem, statutárním městem Brnem, a poskytovat odborné služby v oblastech, ve kterých může nabídnout dlouhodobé zkušenosti, kvalitní odborné zázemí a vlastní technické vybavení. Rok 2025 potvrdil stabilitu i šíři činností Společnosti, které jsou zajišťovány odpovědným managementem a týmem odborných, spolehlivých a loajálních zaměstnanců.

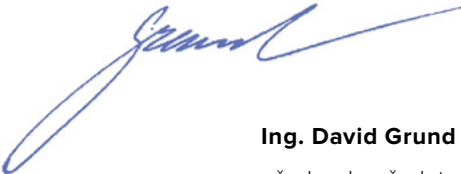
Velmi si vážím také práce celého vedení Společnosti, které dokáže efektivně řídit rozsáhlé agendy, být oporou zaměstnancům a současně vést firmu odpovědně, s jasnou vizí a důrazem na dlouhodobou stabilitu. Poděkování náleží rovněž odborovým organizacím za konstruktivní a korektní spolupráci při řešení společných témat a za přístup založený na vzájemném respektu a otevřeném dialogu.

Rovněž nelze opomenout všechny zaměstnance Společnosti. Ceníme si jejich profesionality, odbornosti, loajality a týmového ducha, díky nimž se daří naplňovat

náročné úkoly a dlouhodobě udržovat vysokou kvalitu poskytovaných služeb. Právě jejich každodenní práce, osobní nasazení, vzájemná spolupráce a pozitivní přístup tvoří pevný základ stabilního fungování Společnosti i jejích pracovních úspěchů.

Poděkování patří také uživatelům komunikací, parkovacích domů a dalších staveb, kteří po celý rok projevovali pochopení a trpělivost během realizace projektů, oprav a údržby. Tyto činnosti s sebou často přinášejí dočasná omezení a dopravní diskomfort, jejich dlouhodobým cílem je však zlepšení kvality, bezpečnosti a funkčnosti dopravní infrastruktury ve městě.

Naším dodavatelům a partnerům děkujeme za profesionalitu, vstřícnost a důvěru, se kterou s námi spolupracují. Jejich spolehlivost, odborný přístup a kvalitní spolupráce jsou pro nás důležitým předpokladem úspěšného naplňování cílů Společnosti a zároveň motivací k dalšímu rozvoji.



Ing. David Grund

předseda představenstva

02/ ZÁKLADNÍ ÚDAJE O SPOLEČNOSTI

Společnost Brněnské komunikace a.s. vznikla dnem zápisu do obchodního rejstříku Krajského obchodního soudu v Brně ke dni 1. 1. 1995 jako právní nástupce práv a povinností zrušených rozpočtových organizací, a to Městské správy komunikací a Dopravně inženýrské organizace města Brna.

V roce 2013 proběhla fúze sloučením zanikající společnosti JIŽNÍ CENTRUM BRNO, a.s. a nástupnické organizace Brněnské komunikace a.s., přičemž rozhodný den fúze byl 1. 1. 2013.

V roce 2023 na společnost Brněnské komunikace a.s., jako nástupnickou společnost, přešlo v důsledku rozdělení odštěpením sloučením část jmění rozdělované společnosti Veletřhy Brno, a.s. určená v Projektu rozdělení ze dne 8. 11. 2023. Rozhodný den rozdělení byl 1. 1. 2023.

Obchodní jméno společnosti: **Brněnské komunikace a.s.**
Sídlo: **Renneská třída 787/1a, 639 00 Brno-Štýřice**
IČO: **60733098** | DIČ: **CZ60733098**
Právní forma: **akciová společnost**
Datum vzniku účetní jednotky: **1. 1. 1995**

Základní kapitál: **439 587 800 Kč** | Zápis v Obchodním rejstříku: **Krajský soud v Brně, oddíl B, vložka 1479**
Jediný akcionář: **statutární město Brno**
(IČO: 44992785) – 100 %

Předmět podnikání:

- Projektová činnost ve výstavbě
 - Provádění staveb, jejich změn a odstraňování
 - Opravy silničních vozidel
 - Silniční motorová doprava – nákladní provozovaná vozidly nebo jízdními soupravami o největší povolené hmotnosti přesahující 3,5 tuny určenými k přepravě zvířat nebo věcí, – nákladní vnitrostátní provozovaná vozidly nebo jízdními soupravami o největší povolené hmotnosti nepřesahující 3,5 tuny určenými k přepravě zvířat nebo věcí a nákladní mezinárodní provozovaná vozidly nebo jízdními soupravami o největší povolené hmotnosti nepřesahující 2,5 tuny určenými k přepravě zvířat nebo věcí
 - Klempířství a oprava karoserií
 - Výroba, instalace, opravy elektrických strojů a přístrojů, elektronických a telekomunikačních zařízení
 - Výkon zeměměřických činností
 - Opravy ostatních dopravních prostředků a pracovních strojů
 - Výroba, obchod a služby neuvedené v přílohách 1 až 3 živnostenského zákona, a v rámci něj obory činností:
 - i. vydavatelské činnosti, polygrafická výroba, knihařské a kopírovací práce;
 - ii. přípravné a dokončovací stavební práce, specializované stavební činnosti;
 - iii. zprostředkování obchodu a služeb;
 - iv. velkoobchod a maloobchod;
 - v. skladování, balení zboží, manipulace s nákladem a technické činnosti v dopravě;
 - vi. poskytování software, poradenství v oblasti informačních technologií, zpracování dat, hostingové a související činnosti a webové portály;
 - vii. nákup, prodej, správa a údržba nemovitostí;
 - viii. pronájem a půjčování věcí movitých;
 - ix. poradenská a konzultační činnost, zpracování odborných studií a posudků;
 - x. služby v oblasti administrativní správy a služby organizačně hospodářské povahy;
 - xi. poskytování technických služeb;
 - xii. poskytování služeb osobního charakteru a pro osobní hygienu
- Poskytování služeb v oblasti bezpečnosti a ochrany zdraví při práci
 - Technicko-organizační činnost v oblasti požární ochrany
 - Montáž, opravy, revize a zkoušky elektrických zařízení
 - Výroba elektřiny

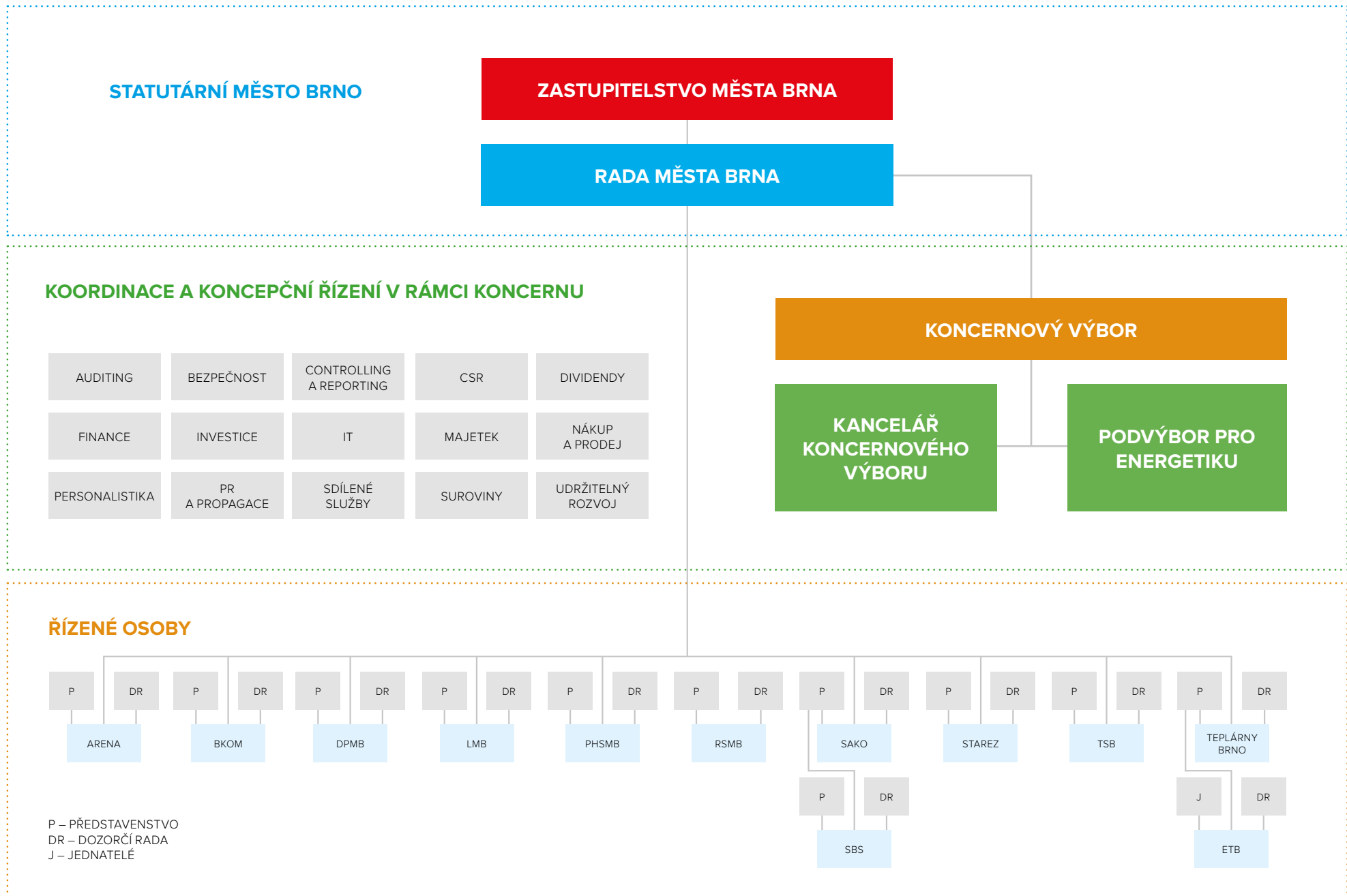


Koncern SMB

Společnost Brněnské komunikace a.s. je členem Koncernu SMB, jehož řídící osobou je statutární město Brno, IČO: 449 92 785, se sídlem Dominikánské náměstí 196/1, 602 00 Brno. Vedle společnosti Brněnské komunikace a.s. jsou řízenými osobami následující obchodní společnosti:

- ARENA BRNO, a.s.
- Energie Teplárny Brno, s.r.o.
- Dopravní podnik města Brna, a.s.
- Lesy města Brna, a.s.
- Pohřební a hřbitovní služby města Brna, a.s.
- Realitní společnost města Brna a.s.
- SAKO Brno, a.s.
- SAKO Brno SOLAR a.s.
- STAREZ – SPORT, a.s.
- Technické sítě Brno, akciová společnost
- Teplárny Brno, a.s.

Schéma řízení Koncernu SMB



03/ SLOŽENÍ ORGÁNŮ SPOLEČNOSTI

stav k 31. 12. 2025

Představenstvo

předseda	Ing. David Grund
místopředseda	JUDr. Michal Marek
člen	Ing. Luděk Borový
člen	Jiří Ides
člen	Martin Drdla, MSc.
člen	Petr Šafařík

Dozorčí rada

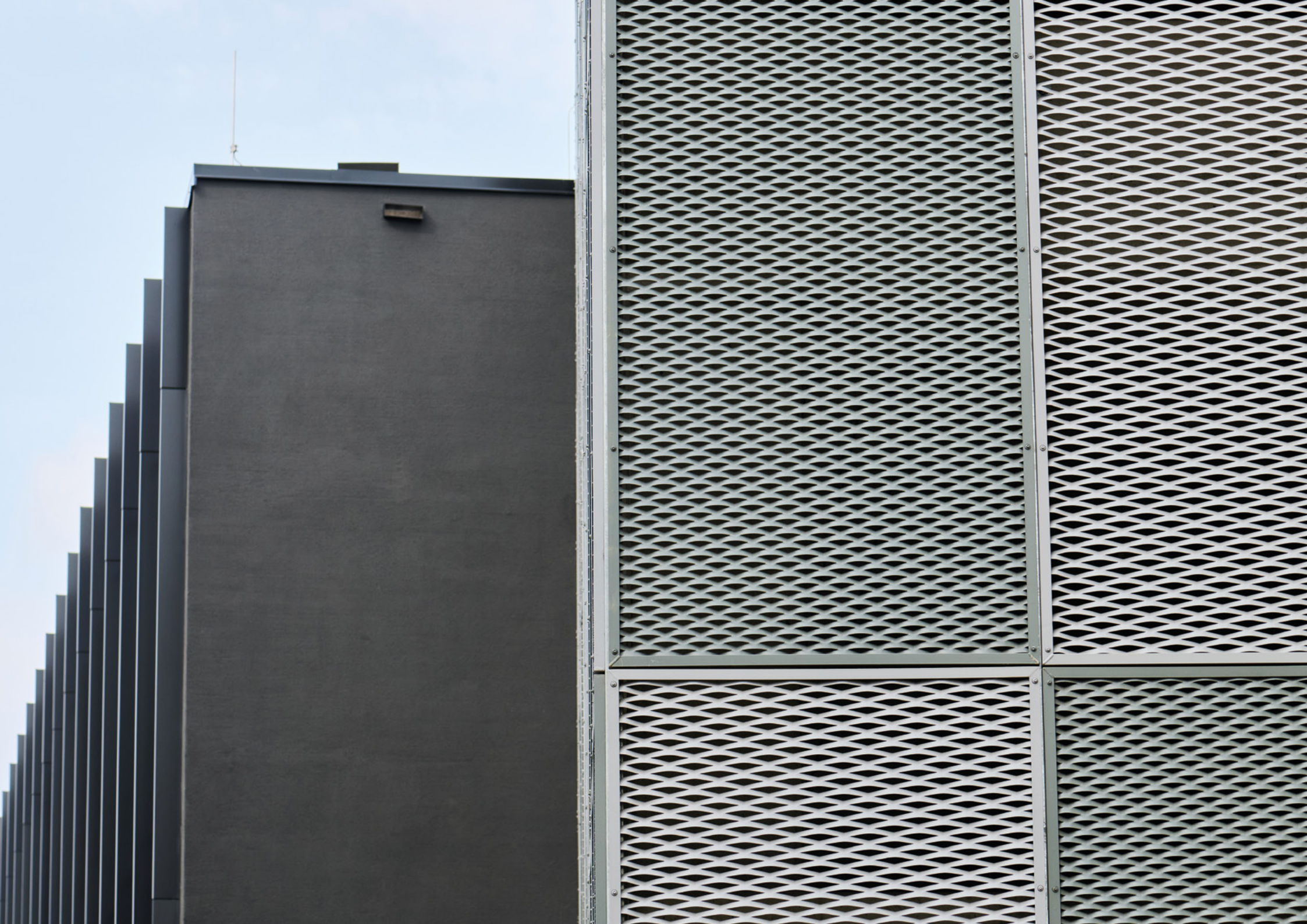
předseda	Mgr. Filip Leder
místopředseda	Petr Bauer
člen	Ing. David Trllo
člen	Ing. Jiří Charvát
člen	Antonín Crha
člen	Ing. Jan Klištinec
člen	Josef Hanzl
člen	František Dobeš
člen	Lenka Vystrčilová

Výbor pro audit

předseda	Ing. Stanislav Chaloupka
místopředseda	Ing. Simona Ondroušková

Vedení společnosti

generální ředitel	Ing. Luděk Borový
technický ředitel	Ing. Aleš Keller
provozní ředitel	Ing. Jan Klištinec
správní ředitel	Ing. Roman Nekula, MBA
ekonomický ředitel	Ing. Ivan Točev, MBA
projektový ředitel	Ing. Jan Strmiska



04/ ZPRÁVA PŘEDSTAVENSTVA

Podnikatelská činnost Společnosti

Společnost Brněnské komunikace a.s. (BKOM) převážně realizuje svoji činnost na území statutárního města Brna. Mezi hlavní vykonávané činnosti společnosti patří:

Zajištění činností správního charakteru vykonávaných na komunikacích a tunelových stavbách

Společnost vede evidenci komunikačního majetku včetně jeho rozdělení podle tříd a průběžně aktualizuje informace o technickém stavu komunikací, mostních objektů a odvodnění na území statutárního města Brna, připravuje krátkodobé, střednědobé i dlouhodobé plány jejich oprav a určuje technologie oprav. Vyjadřuje se k zásahům do komunikací, předává staveniště a po zásazích z titulu oprav je přebírá zpět. Provádí geodetické měření komunikací a příslušenství pro účely GIS včetně zaměření skutečného provedení staveb.

V roce 2025 měla Společnost ve správě 906,6 km místních komunikací a 146 km silnic II. a III. třídy nacházejících se na území statutárního města Brna, které představují více než 9,7 km² plochy komunikací, 167 mostů na místních a účelových komunikacích, 66 krajských mostů a 21 mostů tramvajových, 28 tisíc uličních vpustí, 50 tisíc svislých dopravních značek, 139 km optické a metalické sítě a 5 tunelů (Královopolský, Pisárecký, Husovický, Hlinky a Žabovřeská) a dále 2 tramvajové tunely TT Osová - Kampus a TT Žabovřesky.

Společnost dále zabezpečuje správu centrálního řízení dopravy řídicí ústřednou, provoz zádržných a informačních systémů a dále správu parkovacích automatů a závorových systémů. V návaznosti na již dříve realizované inovativní projekty technologie C-ITS, realizovala Společnost v tomto roce dva nové projekty využívající komunikační možnosti sítě 5G financované EU prostřednictvím Národního plánu rozvoje (MMR). Projekt

Chytré Brno-jih má demonstrativní charakter, kde klíčovou inovací projektu je nasazení AI k pokročilému systému adaptivního řízení a projekt 5G pro vjezdy do centra Brna, který řeší automatizované spouštění sloupků AZS pro vjezd vozidel IZS do centra města. Administrativní ukončení těchto projektů proběhne až v následujícím roce.

Společnost také zajišťuje provoz, údržbu a rozvoj Městského kamerového dohlížecího systému a nově i správu a údržbu kamerového dohlížecího systému v tunelu tramvajové tratě Osová - Kampus.

Zajištění zimní a letní údržby komunikací

Údržba komunikací představuje celoroční komplexní péči o pozemní komunikace a jejich příslušenství. BKOM se svým moderním vozovým parkem a profesionálním týmem nabízí širokou škálu služeb v této oblasti. Zatímco zimní údržba zabezpečuje sjízdnost komunikací při silniční dopravě v nepříznivých meteorologických podmínkách, tak letní údržba se obecně zaměřuje na souvislé opravy povrchů komunikací, údržbu silničního příslušenství a čištění a tlakové splachování komunikací.

Prioritním posláním zimní údržby bylo odstranění nebo zmírnění závad ve sjízdnosti komunikací při nepříznivých meteorologických podmínkách. Vozový park posypových vozů je tvořen nákladními vozidly značky Mercedes-Benz s nástavbami Schmidt a Scania s nástavbami Kobit. K výkonu zimní údržby bylo připraveno 24 posypových vozů. K vlastnímu ošetření povrchu tělesa komunikace byly využívány chemické materiály (technická sůl a solanka) nebo inertní zdrsňující materiály, které jsou převážně používány k údržbě pěších komunikací v MČ Brno-střed. Během loňské zimní údržby bylo upraveno celkem 28 633 km pozemních komunikací, při spotřebě cca 3 469 t technické soli.

V rámci letní údržby komunikací byly prováděny zejména velkoplošné opravy asfaltobetonových povrchů komunikací. Tento typ opravy představuje

strojní pokládku asfaltových směsí silničními finišery do vyfrézovaného a zařezaného prostoru. Mezi nejvýznamnější akce loňského roku patří souvislá údržba komunikace na ulici Řezáčova. Zde bylo opraveno celkem 5 527 m² komunikace a oprava asfaltobetonového povrchu komunikace na ulici U Vodárny s opravenou plochou 3 195 m².

Rovněž byly prováděny opravy komunikací pro pěší. Loni bylo předlážděno celkem 3 400 m² dlážděných chodníků a 1 150 m² chodníků s asfaltobetonovým povrchem.

Bylo rovněž pamatováno na údržbu bezpečnostních prvků komunikací jako jsou svodidla a zábradlí. V průběhu roku 2025 bylo opraveno 396 bm svodidel a 315 bm zábradlí. V rámci údržby odvodnění tělesa komunikace bylo vyčištěno 24 826 ks uličních vpustí.

Tlakové splachování komunikací je jedním z opatření, která přijal MMB v rámci Akčního plánu zlepšování kvality ovzduší a má být jedním z kroků ke snížení imisního zatížení pevných prachových částic. V průběhu tlakového splachování komunikací bylo v roce 2025 realizováno 13 okruhových cyklů, přičemž bylo spotřebováno cca 5 350 m³ vody.

Zajištění dopravního značení a světelné signalizace

Zajištění dopravního značení a světelné signalizace představuje především jejich montáž, výměnu, nátěry nosičů, jejich čištění a jejich opravy po dopravních nehodách nebo zásahu vandalů. Jako v minulých letech, tak i v roce 2025 došlo k rozšiřování zón tzv. rezidentního parkování, což se promítlo nejen do svislého dopravního značení (SDZ), ale i do prací spojených s tvorbou a údržbou vodorovného dopravního značení (VDZ).

V průběhu roku 2025 byl systém rezidentního parkování rozšířen o oblasti 16-01 Medlánky, 5-05 Krásného, 5-06 Slatinská, 5-07 Viniční, 12-01 Jundrov, 15-01 Kníničská, 15-02 Absolonova, 3-10 Kolejní, 15-03 Chaloupky, 3-11 Kociánka, 3-12 Křižíkova a 4-07 Lesná.

Od 3. listopadu 2025 vstoupila v platnost nová dopravní úprava v historickém centru Brna. Na vybrané ulice a náměstí byl zakázán vjezd osobních přepravníků, jako jsou jednokolky, segwaye a podobná vozítka. V návaznosti na to bylo doplněno a vyměněno zónové značení v městské památkové rezervaci v centru města, a to v počtu 64 kusů.

V rámci podpory rozvoje cyklistické sítě byla pozornost zaměřena na zavádění obousměrného pohybu cyklistů v jednosměrných komunikacích. Jednalo se o realizaci celkem 33 úseků v městských částech Brno-střed, Brno-Královo Pole, Brno-sever, Brno-Žabovřesky, Brno-Maloměřice a Obřany, Brno-Tuřany, Brno-Bystrc, Brno-Židenice a Brno-Nový Lískovec.

V souvislosti s údržbou světelných signalizačních zařízení (SSZ) byla v rámci sjednocení systému vyměňována výzvoová tlačítka pro chodce a signalizační akustické zařízení pro nevidomé a slabozraké. V rámci ochrany stožárů SSZ bylo 52 z nich opatřeno novým ochranným korozi odolným plastovým nátěrem. Z hlediska ochrany proti sprejerům bylo nově 5 řadičů SSZ opatřeno ochranným nátěrem proti vandalismu a u 12 řadičů došlo k jeho obnově.

Zajištění odtahů vozidel

Oddělení odtahů vozidel zajišťuje komplexní činnosti související s odtahy vozidel z veřejných komunikací, a to jak překážek silničního provozu dle zákona o provozu na pozemních komunikacích, tak i vozidel „technicky nezpůsobilých provozu“ (absence platné STK a autovraky). V průběhu roku 2025 bylo odtaženo celkem 2 232 vozidel (tzv. překážek provozu), z toho u 172 vozidel byl úkon zahájený nebo nedokončený. Dále bylo odtaženo 105 vozidel nezpůsobilých provozu.

Dále byly prováděny tzv. technické úkony (překládky) v rámci blokového čištění nebo pokládky vodorovného dopravního značení. Během loňského roku byly technické úkony provedeny u 4 979 vozidel, z toho u 209 vozidel byl úkon zahájený.

Převážnou část roku 2025 tvořilo flotilu odtahových vozů osm speciálních odtahových vozidel s plošinou a hydraulickým nakládacím jeřábem. Z toho dva vozy byly vyčleněny na samotné odtahy vozidel a šest na bloková čištění a pokládku VDZ (technické úkony). Od měsíce října došlo k rozšíření vozového parku o 6 nových vozidel s hydraulickým jeřábem a jednu menší plošinu pro lepší dostupnost v ulicích.

Dodávka technické pomoci, projektových prací a inženýrské činnosti na investičních a neinvestičních akcích v oblasti komunikací na území města Brna

Naše Společnost zajišťovala ve spolupráci se statutárním městem Brnem práce na protipovodňových opatřeních na řece Svratce v úseku od Velodromu po železniční viadukt při ul. Uhelná. Tato stavba byla kompletně dokončena a zprovozněna. Další velkou investiční akcí, kterou naše Společnost zajišťovala, byla rekonstrukce ulice Údolní v úseku Husova - Úvoz, která bude zcela dokončena na jaře 2026. Byla také zahájena realizace stavby statického zajištění skalního masivu na Červeném kopci a lávky přes Ponávku za železniční stanicí Královo Pole.

Z dalších investičních akcí města byly dokončeny zpomalovací prahy na ulicích Křehlíkova x Šmahova, Ráj x Pivodová a Křehlíkova x Za Kostelem. V rámci bezpečné cesty do škol byly vybudovány zpomalovací prahy na ul. Langrova, došlo ke zklidnění dopravy na ul. Přístavní v podobě zpomalovacích prahů a ul. Turistická v podobě zvýšených křižovatek a úprav parkovacích míst. Byly zrealizovány přechody pro chodce a místa pro přecházení v ulicích Sochorova, na Libušině třídě u ul. Stamicova, dále U Hřiště x Kosmonautů, na Palackého třídě a ulici Zlínská.

Proběhla výstavba chodníku na ulici Ostrovačická, rekonstrukce chodníku na Janáčkově náměstí, na ulicích Spodní a Rolnická, Wurmova, části ul. Botanická, Řezáčova a také na ul. Laštůvkova, kde byly doplněny bezbariérové prvky, stejně jako na ul. Bzenecká v okolí pečovatelského domu a byla také zahájena výstavba nových chodníků na ul. Hvězdoslavova. Dále se zrekonstruovaly zastávky Nerudova, Ukrajinská, Slatina - sídliště a vybudovala se nová zastávka Firkušného na ul. Kociánka.

Co se týká komunikací, byly zrekonstruovány ul. Komárovská, Řezáčova a Žebětínská, byla dokončena oprava ul. Dřevařská a vybudovalo se parkovací stání na ul. Vrázova a v městské památkové rezervaci byly opraveny ulice Petřská a Orlí. V koordinaci s městskými firmami DPMB, TSB a BVK byla kompletně opravena ul. Kounicova v úseku Nerudova - Šumavská, v rámci které byly opraveny předjízdny pruhy, vodovod, kanalizace, vybudovány se nové trolejbusové zastávky u MZK a bylo zrekonstruováno veřejné osvětlení.

V rámci „Řízení dopravy a sběru dopravních dat“ byla v roce 2025 provedena rekonstrukce světelného signalizačního zařízení (SSZ) křižovatek:

Bubeníčková - Koperníková, Jana Babáka - Tábor (přechod J. Babáka), Kounicova - Šumavská, Sportovní - Rybníček (přechod), Štefánikova - Domažlická, Černovická - Lomenná, Heršpická - Jihlavská, Bubeníčková - Přejezd tramvaje Cornovova - Olomoucká, Královopolský tunel - CTD BKOM, Koperníková - Bubeníčková - Zábrdovická - Šámalova, BKOM - Polní - Rybářská, Bělohorská - Novolíšeňská.

Na stavbách pozemního charakteru byl podle rozpočtu kapitálových výdajů pro rok 2025 Střediskem realizace pozemních staveb realizován výkon technického dozorce na 35 stavbách v objemu 537 mil. Kč, z toho 22 staveb přechází do roku 2026. Na seznam zahájených, probíhajících a ukončených staveb v roce 2025 patří

například: výstavba DPS, MŠ, TI v lokalitě Tuřany – Holásky, Akademické náměstí včetně parkovacího domu, Tréninková hala pro míčové sporty Vodova, ZŠ a MŠ Jana Broskvy, Brno-Chrlice – rekonstrukce jídelny, Stavební úpravy objektů v areálu VUT na Kraví hoře, Zoo Brno – Rozšíření výběhu ledního medvěda, Kontaktní centrum Koliště, Ptašínského 13 – zajištění požární bezpečnosti a stavební úpravy, DS Kosmonautů, Výstavba objektu ÚMČ Útěchov, NKP Špilberk II. etapa, MuMB Měnínská brána – kompletní rekonstrukce, ZŠ Požární - přístavba tělocvičny, Rekonstrukce Stará Hasička, Akademické nám. včetně PD, ZŠ Hamry, ZOO statické zabezpečení svahu, DPS Bystrc.

Mezi činnostmi, které Společnost vykonává pro statutární město Brno, případně pro jeho strategické partnery, jako jsou Česká republika zastoupená Ředitelstvím silnic a dálnic s. p. nebo Jihomoravský kraj, dále patří majetkoprávní příprava a související majetkoprávní vypořádání velkých městských investic a sdružených investic statutárního města Brna a jeho partnerů. Také v průběhu roku 2025 spočívala majetkoprávní činnost Společnosti v realizaci přípravy velkých městských investičních staveb, ke kterým bezesporu patří stavby „Parkovací dům Žlutý kopec“, „Komunikační obchvat Tuřan, I. etapa“, „EUROPOINT Brno – městská infrastruktura“, „Terminál IDS Starý Lískovec“, „Realizace protipovodňových opatření města Brna – etapy IX, X, XI“, „Rozvoj dopravní telematiky v letech 2021-2027“ či „12. stavba sekundárního kolektoru Česká – Středova“.

V roce 2025 se dále pokračovalo v probíhajícím majetkovém vypořádání již dokončených a zprovozněných staveb VMO Brno, jmenovitě „Silnice I/42 Brno, VMO Žabovřeská I a II“ a „Silnice I/42 Brno, VMO Tomkovo náměstí a VMO Rokytova“, byly započaty práce na majetkovém vypořádání stavby „Silnice I/42 Brno, VMO Bauerova“ a dále se pokračovalo v přípravě dalších rozsáhlejších staveb VMO Brno, a to „Silnice I/42 Brno, VMO MÚK Ostravská radiála“ a „Silnice I/42 Brno, VMO Vinohrady“.

V oblasti dopravního inženýrství bylo v rámci realizace projektu rezidentního parkování vyznačeno již 65 oblastí placeného stání na území městských částí Brno-střed, Žabovřesky, Královo Pole, Brno-sever, Židenice, Černovice, Nový Lískovec, Jundrov, Komín a Medlánky. Dalších 8 oblastí placeného stání bylo projekčně připraveno v roce 2025 k realizaci v roce 2026 na území městských částí Bohunice, Starý Lískovec a Maloměřice a Obřany. Dále pokračovaly projekční práce, návrhy dopravního značení a světelných signalizací pro řízení a organizaci dopravy na území celého města. Bylo zpracováno mnoho výkresů dopravního značení pro zajištění průjezdu cyklistů v protisměru v jednosměrných komunikacích, řešení vyhrazených parkovacích stání a pro zvýšení bezpečnosti na přechodech pro chodce. V rámci světelné signalizace byly v roce 2025 kromě návrhů dopravních řešení pro nové a rekonstruované SSZ v rámci projektu dopravní telematiky řešeny doladění ve prospěch preference MHD. Bylo prověřeno několik lokalit na účelnost zřízení SSZ a dopravně-inženýrské a kapacitní vyhodnocení křižovatek v rámci námi modelovaných stavů pro prověření různých stavů uzavírek ramp a objízdných tras na rekonstruované křižovatce D1 x D2.

Oblast dopravního mikromodelování se úspěšně rozvíjí a v závěru roku 2025 byly zadány modely pro prověření různých řešení MÚK Heršpická. Výsledkem bude doporučené řešení této křižovatky a návrhy dalších opatření v navazující dopravní síti. Pokračovaly práce na modelu cyklistické dopravy, který bude dále využit pro návrhovou část Cyklostrategie města Brna. Mezi další významné makro-modelované projekty lze zařadit modely pro různá řešení „Bratislavské radiály“. Výsledkem je finální řešení této radiály a finální kapacitně prověřené návrhy křižovatek v této oblasti. Dále byly zpracovány modely pro EIA nového Železničního uzlu Brno a modelově se také podílíme na zakázce pro Územní plán města Vyškov. Dopravní modely byly průběžně využívány při koordinaci dopravních uzavírek ve městě Brně. Také byly zpracovány desítky menších dopravních

modelů a na ně navazujících kapacitních posudků. V roce 2025 bylo provedeno celkem 120 průzkumů dopravy, z toho 66 průzkumů bylo provedeno na křižovatkových uzlech a 6 průzkumů na vnějších, vnitřních, historických a omezených zónách. Vzhledem k obratu cestujících na vybraných zastávkách veřejné hromadné dopravy bylo provedeno 90 sčítání.

V roce 2025 pokračovala příprava a realizace investičního záměru „Rozvoj dopravní telematiky v letech 2021-2027“ pro programové období 2021-2027. Investiční záměr se skládá z celkem 6 kapitol, kterými jsou – I. Stavby a rekonstrukce SSZ včetně preference MHD, II. Dohledový subsystém, III. Parkovací subsystém, IV. Centrální technický dispečink a sběr dopravních dat, V. Rekonstrukce a rozšíření přenosových cest řízení dopravy, VI. Rozvoj C-ITS Brno. Předpokládané náklady celého investičního záměru činí přibližně 1,69 mld. Kč. K financování jednotlivých etap realizace investičního záměru je využíván Program Doprava 2021-2027 v rámci výzvy ITS ve městech, který je určen pro celkem 13 aglomerací / metropolitních oblastí. V roce 2025 byla dokončena realizace projektu „Rozvoj ITS v Brně, 2. etapa“, jehož předmětem je rekonstrukce dvou světelných signalizačních zařízení vč. řešení kamerového dohledu a preference MHD. Dále je součástí projektu rekonstrukce a výstavba 4 SSZ, instalace 4 kamerových dohledů na křižovatkách a koordinační kabely pro přenos dopravních informací v rámci stavby I/42 VMO Tomkovo náměstí, I/42 VMO Rokytova. V roce 2025 byla zahájena realizace projektu „Rozvoj ITS v Brně, 3. etapa“, jehož předmětem je rekonstrukce 30 světelných signalizačních zařízení vč. řešení kamerového dohledu a preference MHD. Realizace tohoto projektu bude dokončena v roce 2026. V roce 2025 byly připraveny a jako žádost o podporu podány další dvě etapy realizace investičního záměru. Předmětem projektu „Rozvoj ITS v Brně, 4. etapa“ je realizace třetí etapy dopravního informačního centra, instalace kamerového systému pro sběr a analýzu dopravních dat na 35 lokalitách na malém městském okruhu a středním městském okruhu v Brně a realizace

pevného dopravního značení a proměnného značení pro účely navádění na parkovací objekty, včetně řídicí části a datového propojení proměnného dopravního značení. Předmětem projektu „Rozvoj ITS v Brně, 5. etapa“ je rekonstrukce 30 světelných signalizačních zařízení vč. řešení kamerového dohledu a preference MHD. V rámci stavebně technických projektů bylo zpracováno množství projektů ve stupni DSP/DSPS. Řešily se především opravy komunikací a chodníků, přechody pro chodce, zastávkové prostory, parkování, různá bezpečnostní opatření, zpomalovací prvky, bezbariérové úpravy apod. Proběhla realizace dokumentací pro stavby např. Hviezdoslavova, zast. Slatina sídliště - s přechodem a SZ, Komárovská - rekonstrukce ulice, Hviezdoslavova - nový chodník, Palackého třída - přechod (u tram. zastávky Tylova), Družstevní obytná zóna, rekonstrukce ulice Orlí v centru města.

Doplňující informace k hospodaření a majetku Společnosti

V roce 2025 Společnost dosáhla hospodářského výsledku 48,0 mil. Kč před zdaněním, který byl dosažen při výnosech 1 587,2 mil. Kč a nákladech 1 539,2 mil. Kč. Tržby za vlastní služby činily 1 539,9 mil. Kč. Hospodářský výsledek po zdanění je 35,9 mil. Kč. Nejvýznamnějším zákazníkem je každoročně statutární město Brno, pro které Společnost vykonávala činnosti na základě dlouhodobě uzavřených příkazních smluv. Z hlediska možnosti využití výjimky in-house při zadávání veřejných zakázek je důležité, že poměr tržeb dosahovaných vůči městu Brnu nepoklesl pod 80 % celkových tržeb z prodeje služeb za poslední 3 účetní období.

Přehled tržeb z prodeje služeb za poslední 3 účetní období pro účely in-house

rok	Tržby z prodeje vlastních služeb (v Kč)	Tržby z prodeje vlastních služeb SMB (v Kč)	Podíl v %
2023	1 312 116 741,49	1 156 958 560,69	88,2%
2024	1 399 894 732,73	1 237 162 921,39	88,4%
2025	1 539 944 768,01	1 357 224 501,37	88,1%
Celkem	4 251 956 242,23	3 751 345 983,45	88,2%

Členění tržeb z prodeje služeb podle odběratelů

	v mil. Kč	v %
Statutární město Brno	1 357,2	88,1
Ostatní členové Koncernu	45,8	3,0
Správa a údržba silnic	39,0	2,5
Ředitelství silnic a dálnic	17,8	1,2
Ostatní	80,1	5,2

Členění výkonů podle činností

	v mil. Kč	v %
Údržba komunikací	921,6	58,1
Správní a inženýrská činnost	546,0	34,4
Pronájem majetku	72,3	4,5
Prodej majetku, materiálu a zboží	32,5	2,0
Ostatní	14,8	1,0

Přehled nákladů

	v mil. Kč	v %
Spotřebované služby, subdodávky	754,9	49,0
Osobní náklady	537,6	34,9
Spotřeba materiálu	97,9	6,4
Odpisy majetku	86,5	5,6
Finanční náklady	22,4	1,5
Spotřeba energií	20,6	1,3
Zůstatková cena prodaného majetku, materiálu a zboží	7,0	0,5
Daně a poplatky	3,5	0,2
Změna stavu rezerv a opravných položek	1,8	0,1
Změna stavu zásob a aktivace služeb	-4,5	-0,3
Ostatní provozní náklady	11,5	0,8

Vybrané položky majetku

v mil. Kč	brutto	netto
Pozemky	345,8	345,8
Budovy a stavby	1 243,7	843,3
Hmotné movité věci	610,5	187,1
Software	32,1	1,8
Nedokončené investice	450,4	450,4

Aktivity v oblasti ochrany životního prostředí a pracovněprávních vztahů

Páteří systémového řízení Společnosti je Integrovaný systém managementu. Jednou z jeho pevných částí je systém managementu dle ČSN EN ISO 14 001. V rámci tohoto systému jsou uplatňovány environmentální strategie zaměřené na trvalé plnění všech zákonných požadavků týkajících se ochrany ŽP, minimalizaci negativních dopadů produktů a služeb na ŽP, zdraví zaměstnanců a obyvatel města. V roce 2025 úspěšně proběhl externí dozorový audit celého Integrovaného systému managementu, který v současné době obsahuje také systémy managementu dle ČSN ISO 9001, ČSN ISO/IEC 27001, ČSN ISO 45 001 a ČSN 01 0391 (CSR).

Hlavní oblastí ochrany ŽP je odpadové hospodářství, a to především produkce stavebních a demoličních odpadů. V návaznosti na požadavky zákona o odpadech byly tyto odpady přednostně předávány k recyklaci. V roce 2025 bylo cca 94 % stavebních a demoličních odpadů vzniklých při údržbě komunikací předáno k recyklaci. V souladu s principy předcházení vzniku odpadů a šetření přírodních zdrojů byla i loni jako náhrada nových stavebních materiálů používána i tzv. znovuzískaná asfaltová směs (ZAS), která vznikla při frézování asfaltobetonových povrchů komunikací.

Vodní díla provozovaná Společností jsou pravidelně kontrolována a je prováděn požadovaný monitoring. Během roku 2025 nedošlo při monitorování kvality vypouštěných odpadních vod k překročení limitních koncentrací sledovaných polutantů.

Pro zaměstnance byla organizována školení o poskytování první pomoci, nácvik činností spojených s únikem závadných látek do vod a horninového prostředí a nakládání s nebezpečnými látkami a směsmi.

BKOM patří mezi signatáře Memoranda o dlouhodobé spolupráci na závazku statutárního města Brna k adaptaci na klimatické změny. Strategickým krokem ke

snižování emisí CO₂ a zajištění energetické bezpečnosti je provozování fotovoltaické elektrárny instalované na střeše administrativní budovy Renneská třída 787/1a. V průběhu roku 2025 bylo vyrobeno 47 874 kWh elektrické energie.

V oblasti pracovněprávních vztahů je Společnost odpovědným a kvalitním zaměstnavatelem s důrazem na nediskriminační zaměstnávání a transparentnost. V roce 2025 zaměstnávala průměrně 496,8 zaměstnanců, z toho 291,4 technickohospodářských pracovníků (133,3 žen a 158,1 mužů), a 205,4 dělníků (18,0 žen a 187,4 mužů). Pro rok 2025 byla uzavřena Kolektivní smlouva s platností od 1. 1. do 31. 12. 2025, jejímž předmětem je navýšení mzdových prostředků Společnosti, stanovení a upřesnění podmínek týkajících se pracovněprávních vztahů, mzdových, sociálních a dalších nároků zaměstnanců včetně bezpečnosti a ochrany zdraví při práci. Poskytování mezd, odměn a příplatků řeší Vnitropodnikový mzdový předpis.

Ve vztahu k zaměstnancům Společnost podporuje jejich neustálé vzdělávání a zvyšování kvalifikace, zdůrazňuje význam kvality práce a správné motivace. Společnost vynakládá nemalé finanční prostředky na benefity pro zaměstnance.

Povinnosti v oblasti BOZP a PO vyplývající z právních předpisů Společnost zajišťuje vlastními zaměstnanci s odbornou způsobilostí v počtu 2 osoby. Všichni zaměstnanci Společnosti jsou pravidelně školeni v oblasti BOZP a PO a podstupují preventivní lékařské prohlídky dle kategorizace prací. V roce 2025 proběhlo pro vybrané zaměstnance školení první pomoci. V roce 2025 se šetřily tři pracovní úrazy. Všechny úrazy byly z kategorie pracovních úrazů ostatních a pracovní neschopnost zaměstnance trvala průměrně 109 kalendářních dnů. V roce 2025 nebyly státními orgány provedeny žádné kontroly v oblasti BOZP ani PO.

Strategické cíle a záměry pro období 2026–2030

- Udržet a nadále posilovat postavení Společnosti jakožto kvalitní servisní organizace vykonávající činnosti pro svého zřizovatele statutární město Brno.
- Udržet rozhodující pozici v silničním hospodářství na území města Brna, a to bez ohledu na vlastníka (město, kraj, stát).
- Rozšířit portfolio služeb vykonávaných pro městské části města Brna.
- Usilovat o bonitní externí zakázky, avšak s ohledem na zákonné omezení města Brna jakožto veřejného zadavatele při in-house zadávání veřejných zakázek.
- Úzce spolupracovat s dotčenými subjekty na realizaci investičního záměru Dopravní telematika.
- Zajistit kvalitní a stabilní personální obsazení na všech pracovních pozicích, být kvalitním a vyhledávaným zaměstnavatelem.
- Výstavba nových parkovacích domů a parkovacích ploch.
- Významně se podílet na strategických projektech města Brna.
- Minimalizovat dopad měnicího se ekonomického prostředí na chod Společnosti.

Skutečnosti, které nastaly po rozvahovém dni

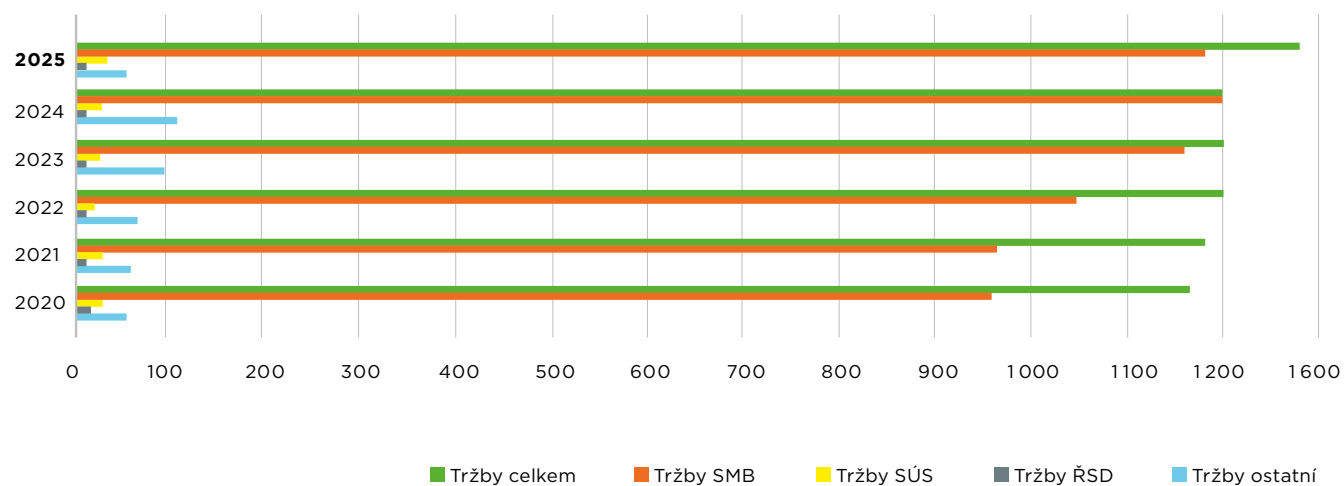
Po rozvahovém dni nenastaly žádné mimořádné skutečnosti z pohledu naplnění výroční zprávy.

Ostatní

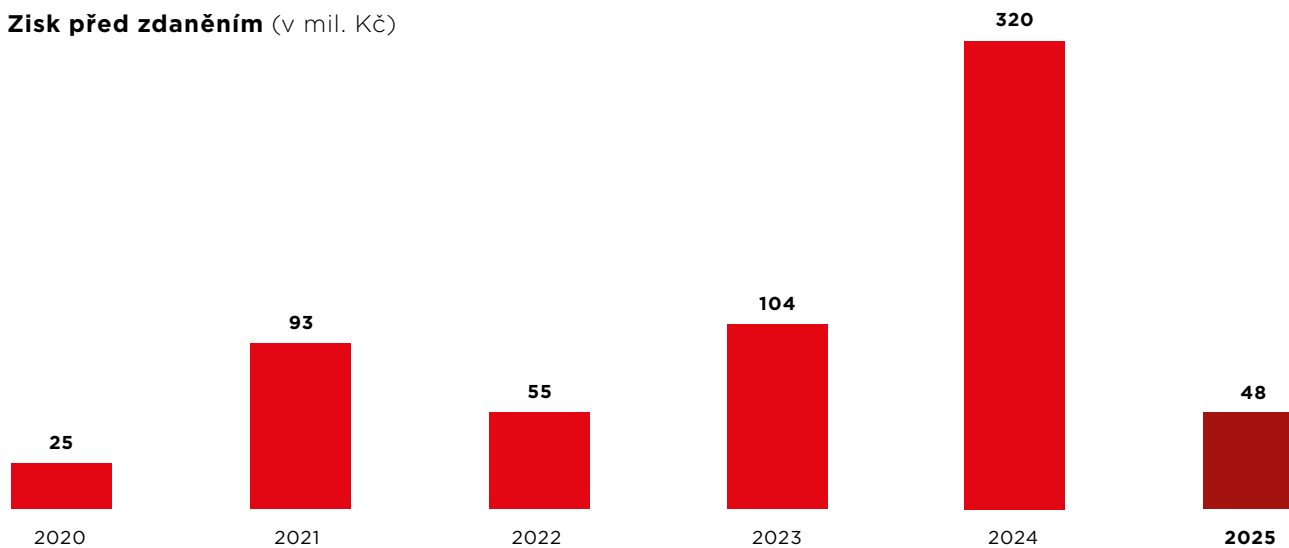
Účetní jednotka nevyvíjí žádné aktivity v oblasti výzkumu a vývoje a nemá organizační složku podniku v zahraničí. Společnost nepředpokládá výraznou změnu v charakteru poskytovaných činností.

05/ PŘEHLED VYBRANÝCH UKAZATELŮ

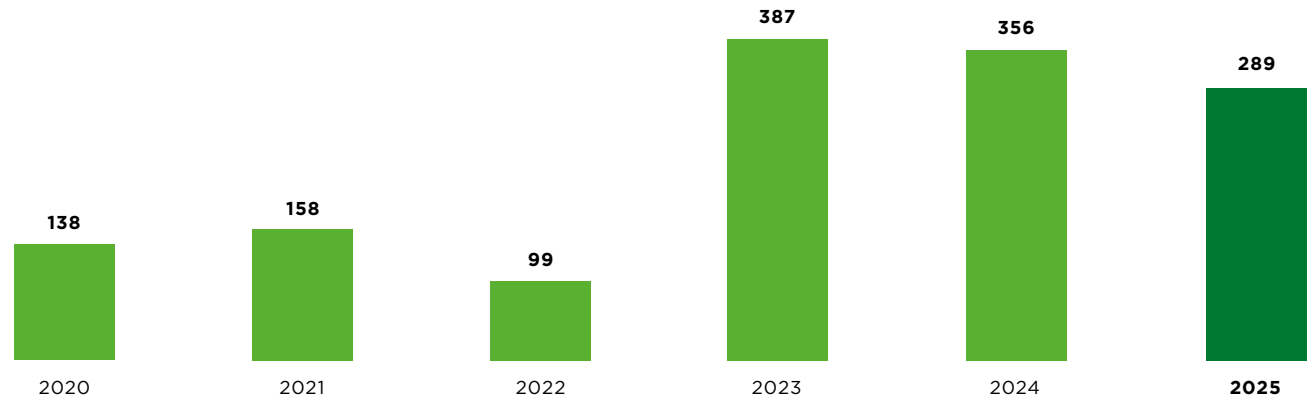
Tržby z prodeje vlastních služeb podle partnerů (v mil. Kč)



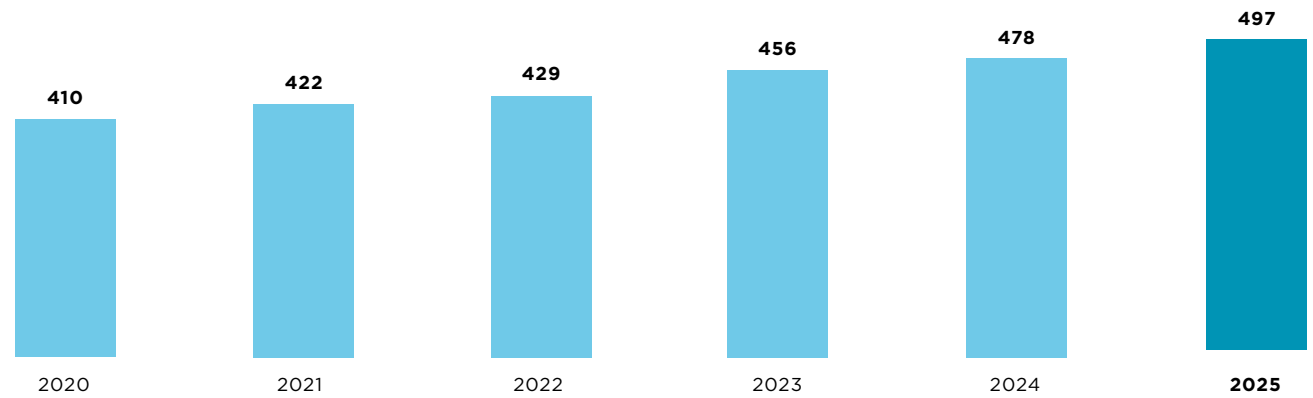
Zisk před zdaněním (v mil. Kč)



Výdaje vynaložené na investice (v mil. Kč)



Počet pracovníků



06/ ZPRÁVA O VZTAZÍCH MEZI OVLÁDAJÍCÍ OSOBOU A OSOBOU OVLÁDANOU A MEZI OVLÁDANOU OSOBOU A OSOBAMI OVLÁDANÝMI STEJNOU OVLÁDAJÍCÍ OSOBOU

podle § 82 zákona č. 90/2012 Sb.,
o obchodních korporacích,

za účetní období od 1. 1. 2025 do 31. 12. 2025

Ovládající osoba:

Statutární město Brno

Dominikánské náměstí 1, 601 67 Brno
IČO: 44992785

Ovládaná osoba:

Brněnské komunikace a.s.

Renneská třída 787/1a, 639 00 Brno
IČO: 60733098

zapsaná v obchodním rejstříku, vedeném Krajským
soudem v Brně, oddíl B, vložka 1479

Dalšími ovládanými osobami, které jsou zároveň členy koncernu, jsou:

- ARENA BRNO, a.s.,
IČO: 09133267, (100%),
- Dopravní podnik města Brna, a.s.,
IČO: 25508881, (100%),
- Energie Teplárny Brno, s.r.o.,
IČO: 19767447, (100% přes společnost Teplárny Brno)
- Lesy města Brna, a.s.,
IČO: 60713356, (100%),
- Pohřební a hřbitovní služby města Brna, a.s.,
IČO: 60713330, (100%),
- Realitní společnost města Brna a.s.,
IČO 07379161, (100%),
- SAKO Brno, a.s.,
IČO: 60713470, (100%),
- SAKO Brno SOLAR a.s., IČO: 14103320,
(100% přes společnost SAKO Brno),
- STAREZ - SPORT, a.s.,
IČO: 26932211, (100%),
- Technické sítě Brno, akciová společnost,
IČO: 25512285, (100%),
- Teplárny Brno, a.s.,
IČO 46347534, (100%),

Ostatními ovládanými osobami jsou:

- MOP BRNO, spol. s r.o.,
IČO: 48910546, (100%),
- Pískovna Černovice, spol. s r.o.,
IČO: 60697318, (100%),
- Veletrhy Brno, a.s.,
IČO 25582518, (100%).
- Technologický Park Brno, a.s.,
IČO: 48532215, (99,99%),
- Brněnské vodárny a kanalizace, a.s.,
IČO: 46347275, (51%),
- KORDIS JMK, a.s.,
IČO: 26298465, (49%).

**Příspěvkovými organizacemi zřízenými
ovládající osobou jsou:**

IČO	Název subjektu
94820	Národní divadlo Brno, příspěvková organizace
94897	Filharmonie Brno, příspěvková organizace
101397	Městské divadlo Brno, příspěvková organizace
101427	Muzeum města Brna, příspěvková organizace
101443	Hvězdárna a planetárium Brno, příspěvková organizace
101451	Zoo Brno a stanice zájmových činností, příspěvková organizace
101460	TIC BRNO, příspěvková organizace
101486	Dům umění města Brna, příspěvková organizace
101494	Knihovna Jiřího Mahena v Brně, příspěvková organizace
101508	Kávéeska, příspěvková organizace; zkratka KVS, p. o.
101524	Kulturní středisko Omega, příspěvková organizace
209813	Úrazová nemocnice v Brně
344648	Sdružení zdravotnických zařízení II Brno, příspěvková organizace
380717	Kulturní centrum Líšeň, příspěvková organizace
400912	Kulturní, vzdělávací a informační centrum městské části Brno-Vinohrady, příspěvková organizace
400921	Centrum experimentálního divadla, příspěvková organizace
405434	TECHNICKÉ SLUŽBY Brno-Slatina, příspěvková organizace
489123	Divadlo Radost, příspěvková organizace
2548763	Technické služby Židenice, příspěvková organizace
3565173	Koupaliště Brno-jih, příspěvková organizace
5128820	Kancelář architekta města Brna, příspěvková organizace
8199876	Základní škola a Mateřská škola Brno, náměstí Svornosti 7, příspěvková organizace
9636251	Společensko-kulturní centrum Rubín, příspěvková organizace
10740937	Mateřská škola Brno, Síčka 1a, příspěvková organizace
19368135	Mateřská škola MAXÍK, Brno, Nad Dědinou 23, příspěvková organizace
23059079	Správa a údržba Severu, příspěvková organizace
44993978	Základní škola a mateřská škola Brno, Kotlářská 4, příspěvková organizace
44994036	Základní škola a Mateřská škola Brno, Pavlovská 16, příspěvková organizace
44994044	Základní škola, Brno, Masarova 11, příspěvková organizace
44994052	Základní škola Brno, Laštůvkova 77, příspěvková organizace
44994290	Základní škola, Brno, Jasanová 2, příspěvková organizace

**Příspěvkovými organizacemi zřízenými
ovládající osobou jsou:**

48510661	Masarykova základní škola, Brno, Kamenačky 3591/4
48510921	Základní škola, Brno, Gajdošova 3
48511111	Tyršova základní škola, Brno, Kuldova 38
48511226	Základní škola, Brno, Kamínky 5, příspěvková organizace
48511927	Základní škola Brno, Svážná 9, příspěvková organizace
48512184	Základní škola J.A. Komenského a Mateřská škola Brno, nám. Republiky 10, příspěvková organizace
48512401	Základní škola, Brno, Novolíšeňská 10, příspěvková organizace
48512478	Nemocnice Milosrdných bratří, příspěvková organizace
48512486	Chovánek – dětské centrum rodinného typu, příspěvková organizace
48512524	Základní škola, Brno, Holzova 1, příspěvková organizace
48512575	Základní škola a mateřská škola, Brno, Horníkova 1, příspěvková organizace
48512630	Základní škola a mateřská škola Brno, Křídlovická 30b, příspěvková organizace
48512648	Základní škola Brno, nám. Míru 3, příspěvková organizace
48512664	Základní škola a mateřská škola Brno, Křenová 21, příspěvková organizace
48512672	Základní škola Brno, Hroznová 1, příspěvková organizace
48512681	Základní škola Brno, Bakalovo nábřeží 8, příspěvková organizace
48512699	Základní škola Brno, Úvoz 55, příspěvková organizace
48512702	Základní škola a mateřská škola Brno, nám. 28. října 22, příspěvková organizace
48512711	Základní škola a mateřská škola Brno, Antonínská 3, příspěvková organizace
48513091	Základní škola Brno, Vejrostova 1, příspěvková organizace
48513121	Základní škola Brno, Heyrovského 32, příspěvková organizace
48513245	Základní škola a Mateřská škola Brno, Chalabalova 2, příspěvková organizace
48513997	Základní škola a Mateřská škola Brno, Bosonožské nám. 44, příspěvková organizace
49465091	Masarykova základní škola a Mateřská škola Brno, Zemědělská 29, příspěvková organizace
49465481	Základní škola Brno, Horácké náměstí 13, příspěvková organizace
49465538	Základní škola Brno, Hamry 12, příspěvková organizace
49465571	Mateřská škola Brno, Jihomoravské nám. 5, příspěvková organizace
49465872	Základní škola, Brno, Labská 27, příspěvková organizace
49466011	Mateřská škola, Brno, Labská 7, příspěvková organizace
49466135	Základní škola, Brno, Řehořova 3, příspěvková organizace
49466208	Základní škola Brno, Otevřená 20a, příspěvková organizace
49466241	Základní škola Brno, Arménská 21, příspěvková organizace

**Příspěvkovými organizacemi zřízenými
ovládající osobou jsou:**

49466321	Základní škola, Brno, Kneslova 28, příspěvková organizace
49466607	Základní škola a Mateřská škola Brno, Milénova 14, příspěvková organizace
49466615	Základní škola Brno, Janouškova 2, příspěvková organizace
49466623	Základní škola a Mateřská škola Brno, Merhautova 37, příspěvková organizace
49466631	Základní škola a Mateřská škola Brno, Blažkova 9, příspěvková organizace
49466674	Mateřská škola Sedmikráska, Brno, Zengrova 3
49466747	Mateřská škola, Brno, Neklež 1a, příspěvková organizace
49466755	Mateřská škola, Brno, Hochmanova 25, příspěvková organizace
49466780	Mateřská škola SLUNÍČKO, Brno, Strnadova 13, příspěvková organizace
49466801	Mateřská škola RADOST, Brno, Michalova 2, příspěvková organizace
49466828	Mateřská škola, Brno, Synkova 24, příspěvková organizace
49466836	Mateřská škola, Brno, Trnkova 81, příspěvková organizace
49466887	Školní jídelna, Brno, Novolíšeňská 10, příspěvková organizace
49466895	Školní jídelna, Brno, Masarova 11, příspěvková organizace
49466933	Mateřská škola ZVÍDÁLEK, Brno, Kachlíkova 17, příspěvková organizace
49466968	Školní jídelna Vejrostova 1, 635 00 Brno, příspěvková organizace
49466976	Školní jídelna Laštůvkova 77, 635 00 Brno, příspěvková organizace
49466984	Školní jídelna Heyrovského 32, 635 00 Brno, příspěvková organizace
49467085	Mateřská škola DUHA, Brno, Kachlíkova 21, příspěvková organizace
49467247	Základní škola, Brno, Krásného 24
49467395	Mateřská škola, Brno, Puchýřova 13a, příspěvková organizace
60555106	Mateřská škola PASTELKY, Brno, Jamborova 11
60555122	Mateřská škola, Brno, Nopova 15
60555131	Mateřská škola FAMILY, Brno, Mazourova 2
60555220	Mateřská škola, Brno, Kamenáčky 28
60555319	Mateřská škola NA OSADĚ, Brno, Koperníkova 6
60555432	Mateřská škola, Brno, Letní 3
60555602	Mateřská škola Sněhurka Bořetická 26, Brno, příspěvková organizace
60555823	Základní škola a mateřská škola Brno, Vedlejší 10, příspěvková organizace
60555840	Školní jídelna Brno, Bakalovo nábřeží 8, příspěvková organizace
60555882	Základní škola a Mateřská škola Brno, Pastviny 70, příspěvková organizace
60555912	Školní jídelna Brno, Horní 16, příspěvková organizace
60555947	Mateřská škola "Na kopečku u zvonečku", Brno, Horní 17, příspěvková organizace

**Příspěvkovými organizacemi zřízenými
ovládající osobou jsou:**

60555955	Mateřská škola Brno, Vlnařská 4, příspěvková organizace
60556005	Zařízení školního stravování Brno, Jihomoravské nám. 2, příspěvková organizace
60556102	Základní škola, Brno, Mutěnická 23, příspěvková organizace
60556161	Mateřská škola, Brno, Chodská 5, příspěvková organizace
60556188	Základní škola a mateřská škola Brno, Husova 17, příspěvková organizace
60556234	Mateřská škola, Brno, Božetěchova 65, příspěvková organizace
60556251	Mateřská škola, Brno, Šaumannova 20
62156420	Základní škola a mateřská škola Brno, Přemyslovo nám. 1, příspěvková organizace
62156527	Základní škola a mateřská škola Brno, Jihomoravské nám. 2, příspěvková organizace
62156543	Základní škola, Brno, Bosonožská 9, příspěvková organizace
62156624	Základní škola Brno, Jana Babáka 1, příspěvková organizace
62156632	Základní škola a Mateřská škola, Brno, Elišky Přemyslovny 10, příspěvková organizace
62156659	Školní jídelna Brno, nám. Svornosti 7, příspěvková organizace
62156781	Základní škola Brno, Sirotkova 36, příspěvková organizace
62156802	Mateřská škola Velkopavlovická 15, Brno, příspěvková organizace
62156811	Mateřská škola Bořetická 7, Brno, příspěvková organizace
62156888	Základní škola Brno, Hudcova 35, příspěvková organizace
62156942	Mateřská škola Prušánecká 8, Brno, příspěvková organizace
62156969	Základní škola, Brno, Slovanské nám. 2, příspěvková organizace
62157060	Základní škola a mateřská škola Brno, Horní 16, příspěvková organizace
62157094	Základní škola a Mateřská škola, Brno, Staňkova 14, příspěvková organizace
62157108	Základní škola, Brno, Košínova 22, příspěvková organizace
62157116	Základní škola, Brno, Herčíkova 19, příspěvková organizace
62157558	Školní jídelna Brno, Nádvoří 1, příspěvková organizace
62157566	Školní jídelna Brno, Úvoz 55, příspěvková organizace
62157639	Školní jídelna Brno, Kounicova 30, příspěvková organizace
62161521	Veřejná zeleň města Brna, příspěvková organizace
62161598	Správa hřbitovů města Brna, příspěvková organizace
64326187	Mateřská škola, Brno, Dobrovského 66, příspěvková organizace
64327396	Mateřská škola, Brno, Elišky Krásnohorské 15, příspěvková organizace
64327507	Mateřská škola, Brno, Štolcova 21, příspěvková organizace
64327515	Mateřská škola Brno, Měřičkova 46, příspěvková organizace
64327787	Mateřská škola, Brno, Kneslova 7, příspěvková organizace

**Příspěvkovými organizacemi
zřízenými ovládající osobou jsou:**

64328210	Mateřská škola, Brno, Purkyňova 21, příspěvková organizace
64328228	Mateřská škola Rozárka, Brno, Herčíkova 12, příspěvková organizace
64328244	Mateřská škola, Brno, Bulharská 62, příspěvková organizace
64328295	Mateřská škola, Brno, Vackova 70, příspěvková organizace
64328325	Mateřská škola ZDISLAVA, Brno, Pellicova 4, příspěvková organizace
64328341	Mateřská škola Brno, Úvoz 57, příspěvková organizace
64328368	Mateřská škola Brno, Nádvoří 3, příspěvková organizace
64328422	Mateřská škola Brno, Kamenná 21, příspěvková organizace
64328431	Mateřská škola Brno, Vídeňská 39a, příspěvková organizace
64328449	Mateřská škola Brno, Francouzská 50, příspěvková organizace
64328457	Mateřská škola POD ŠPILBERKEM, Brno, Údolní 9a, příspěvková organizace
64328465	Mateřská škola, Brno, Herčíkova 21, příspěvková organizace
64328473	Mateřská škola Brno, Pšeník 18, příspěvková organizace
64328481	Mateřská škola Brno, Černopolní 3a, příspěvková organizace
64328511	Mateřská škola SKŘIVÁNEK, Brno, Kachlíkova 19, příspěvková organizace
64328678	Základní škola a Mateřská škola, Brno, Jana Brozkvy 3, příspěvková organizace
64331822	Mateřská škola, Brno, Chodská 15, příspěvková organizace
65349644	Správa majetku Líšeň, příspěvková organizace
65767357	Mateřská škola Brno, Řezáčova 3, příspěvková organizace
69651612	Mateřská škola Žabka, Brno, příspěvková organizace
70262969	Základní škola Brno, Novoměstská 21, příspěvková organizace
70279578	Mateřská škola Brno, Cihelní 1a, příspěvková organizace
70283907	Mateřská škola Kamarád, Brno, Čtvrtě 3, příspěvková organizace
70284067	Mateřská škola Pomněnky, Brno, Oblá 51, příspěvková organizace
70284199	Mateřská škola Vážka, Brno, Rybnická 45, příspěvková organizace
70285730	Mateřská škola Brno, Všetickova 19, příspěvková organizace
70285748	Mateřská škola Brno, Údolní 68, příspěvková organizace
70435359	Mateřská škola Brno, Škrétova 2, příspěvková organizace
70435715	Mateřská škola, Brno, Fanderlíkova 9a, příspěvková organizace
70435782	Mateřská škola Brno, Proškovo nám. 6, příspěvková organizace
70435839	Základní škola Brno, Bednářova 28, příspěvková organizace
70435944	Mateřská škola, Brno, Bosonožská 4, příspěvková organizace
70435952	Mateřská škola, Brno, Oderská 2, příspěvková organizace

**Příspěvkovými organizacemi zřízenými
ovládající osobou jsou:**

70435961	Mateřská škola Brno, Kárníkova 4, příspěvková organizace
70435995	Mateřská škola, Brno, ulice Kosmonautů 2, příspěvková organizace
70436223	Mateřská škola Paraplíčko Brno, Tumaňanova 59, příspěvková organizace
70436452	Mateřská škola Brno, Novoměstská 1, příspěvková organizace
70829705	Základní škola a mateřská škola Brno, Blanenská 1, příspěvková organizace
70867917	Základní škola Brno, Tuháčkova 25, příspěvková organizace
70867950	Mateřská škola Beruška, Brno, Plovdivská 6, příspěvková organizace
70869201	Mateřská škola Brno, Libušina třída 29, příspěvková organizace
70872881	Mateřská škola Adélka, Brno, U Velké ceny 8, příspěvková organizace
70874271	Mateřská škola, Brno, Gabriely Preissové 8, příspěvková organizace
70874794	Mateřská škola, Brno, Žižkova 57, příspěvková organizace
70887039	Centrum sociálních služeb, příspěvková organizace
70887047	Domov pro seniory Koniklecová, příspěvková organizace
70887055	Domov pro seniory Foltýnova, příspěvková organizace
70887209	Domov pro seniory Kosmonautů, příspěvková organizace
70887233	Domov pro seniory Podpěrova, příspěvková organizace
70887250	Domov pro seniory Okružní, příspěvková organizace
70887276	Domov pro seniory Vychodilova, příspěvková organizace
70887284	Domov pro seniory Kociánka, příspěvková organizace
70887292	Domov pro seniory Věstonická, příspěvková organizace
70887314	Domov pro seniory Nopova, příspěvková organizace
70887641	Školní jídelna Brno, Jana Babáka 1, příspěvková organizace
70887951	Mateřská škola Brno, Tučkova 36, příspěvková organizace
70888001	Mateřská škola Brno, Skořepka 5, příspěvková organizace
70888019	Mateřská škola Brno, Bílého 24, příspěvková organizace
70888027	Mateřská škola Brno, Křenová 76a, příspěvková organizace
70888531	Mateřská škola Laštůvkova 57, Brno-Bystrc, příspěvková organizace
70889562	Mateřská škola Brno, Soukenická 8, příspěvková organizace
70892181	DROM, romské středisko
70919682	Základní škola Brno, Čejkovická 10, příspěvková organizace
70944776	Základní škola Brno, Měšťanská 21, příspěvková organizace
70992100	Mateřská škola Brno, Dubová 2, příspěvková organizace
70993980	Mateřská škola Brno, Bieblova 16, příspěvková organizace

**Příspěvkovými organizacemi zřízenými
ovládající osobou jsou:**

70994005	Mateřská škola Brno, Brechtova 6, příspěvková organizace
70994064	Mateřská škola Brno, Jugoslávská 70, příspěvková organizace
70994081	Mateřská škola Brno, Kohoutova 6, příspěvková organizace
70994129	Mateřská škola Brno, Marie Majerové 14, příspěvková organizace
70994145	Mateřská škola Brno, nám. SNP 25a, příspěvková organizace
70994161	Mateřská škola Brno, Slavíčková 1, příspěvková organizace
70994196	Mateřská škola Brno, Šrámkova 14, příspěvková organizace
70994200	Mateřská škola Brno, Tišnovská 169, příspěvková organizace
70994218	Základní škola Brno, Zeiberlichova 49, příspěvková organizace
70994579	Mateřská škola Brno, Holásecká 11, příspěvková organizace
70994617	Mateřská škola Brno, V Aleji 2, příspěvková organizace
70994625	Mateřská škola Brno, U lípy Svobody 3, příspěvková organizace
71004947	Mateřská škola Studánka, Brno, Ondrova 25, příspěvková organizace
71007822	Mateřská škola Brno, Absolonova 20a, příspěvková organizace
71012265	Mateřská škola, Brno, Hatě 19, příspěvková organizace
71155988	Domov pro seniory Mikuláškovo nám., příspěvková organizace
71214747	Sportovní a rekreační areál Kraví Hora, příspěvková organizace
71294911	Mateřská škola Brno, Šromova 55, příspěvková organizace
72065761	Mateřská škola POHÁDKA, Brno, Bratří Pelíšků 7, příspěvková organizace
72546051	Mateřská škola Kamechy, Brno, Kavčí 3, příspěvková organizace
72547324	Mateřská škola Oříšek Brno, Drozdí 210/2c, příspěvková organizace
75001578	Mateřská škola Brno, Uzbeká 30, příspěvková organizace
75001586	Mateřská škola Brno, Švermova 11, příspěvková organizace
75001608	Mateřská škola Brno, Amerlingova 4, příspěvková organizace
75001616	Mateřská škola POHÁDKA, Brno, Běloruská 4, příspěvková organizace
75003902	Mateřská škola Brno, Štolcova 51, příspěvková organizace
75007843	Mateřská škola Brno, Veslařská 256, příspěvková organizace
75024390	Mateřská škola Brno, Kšírova 3, příspěvková organizace
75024403	Mateřská škola Brno, Hněvkovského 62, příspěvková organizace
75024411	Mateřská škola Brno, Klášterského 14, příspěvková organizace
75024420	Mateřská škola Brno, Zelná 70, příspěvková organizace
75024438	Mateřská škola Brno, Slunná 25, příspěvková organizace
75024446	Mateřská škola Brno, Záhumenice 1, příspěvková organizace

Příspěvkovými organizacemi zřízenými ovládající osobou jsou:

Struktura vztahů mezi osobami

Ovládající osoba volí a odvolává členy statutárního a kontrolního orgánu ovládaných osob. Ovládané osoby se navzájem nepodílejí na svém řízení.

Úloha ovládané osoby

Ovládaná osoba je ve 100% vlastnictví ovládající osoby a plní pro ni na základě příkazních smluv na území statutárního města Brna činnosti spočívající v letní a zimní údržbě komunikací, v činnostech souvisejících s dopravním značením, ve správní činnosti v oblasti komunikací a v dodávce technické pomoci, projektových prací a inženýrské činnosti na investičních a neinvestičních akcích na území města Brna.

Způsob a prostředky ovládání

Statutární město Brno jako ovládající osoba a zároveň jediný akcionář ovládá Společnost prostřednictvím Rady města Brna v působnosti valné hromady Společnosti v souladu s platnými stanovami.

Členové koncernu SMB jsou povinni se řídit jeho deklarácí, která je rámcovým pokynem Rady města Brna v působnosti řídicí osoby vůči řízeným osobám v rámci Koncernu SMB a jejich orgánům.

Významnými složkami a činnostmi podnikání ve smyslu ustanovení § 79 odst. 2 ZOK, jichž se týká koordinace a koncepční řízení v rámci Koncernu statutárního města Brna, jsou:

75031957	Mateřská škola Brno, Hudcova 435/47, příspěvková organizace
75077434	Mateřská škola SLUNÍČKO, Brno, Štouračova 23, příspěvková organizace
75145189	Domov pro seniory Holásecká, příspěvková organizace
75156237	Waldorfská škola Brno - střední škola, základní škola a mateřská škola, příspěvková organizace

- Auditing
- Controlling, reporting a datová politika
- Investiční činnost
- Nákup a prodej zboží a služeb, realizace stavebních prací
- Řízení bezpečnosti
- Řízení financování a dividendová politika
- Řízení hmotných a nehmotných aktiv
- Řízení IT
- Řízení lidských zdrojů
- Řízení společenské odpovědnosti
- Řízení udržitelného a environmentálně udržitelného rozvoje
- Řízení využívání surovinových zdrojů a energetická bezpečnost
- Řízení public relations
- Sdílení zdrojů a služeb

Přehled jednání učiněných ve sledovaném období, která byla učiněna na popud nebo v zájmu ovládající osoby nebo jí ovládaných osob, pokud se takové jednání týkalo majetku, který přesahuje 10% vlastního kapitálu ovládané osoby zjištěného podle poslední účetní závěrky

Ve sledovaném období nebyla na popud nebo v zájmu ovládající osoby učiněna žádná jednání přesahující 10% vlastního kapitálu.

Zhodnocení výhody a nevýhody plynoucí ze vztahů mezi osobami

Všechny uzavřené smlouvy jsou uzavřeny za běžných podmínek a za obvyklé ceny. Ovládané osobě nevznikla z uzavřených smluv újma.

Ze vztahů mezi ovládající osobou a osobou ovládanou plyne pro obě strany výhoda spočívající v možnosti využití výjimky in-house při zadávání veřejných zakázek ovládající osobou.

Všem zúčastněným plynou z uzavřených smluv výhody v podobě dlouhodobé stability obchodních vztahů, znalosti prostředí a garantované kvality odvedených služeb.



**Přehled uzavřených smluv nebo dodatků
v roce 2025 mezi osobou ovládanou a osobou
ovládající nebo mezi osobami ovládanými**

Číslo smlouvy	Partner	IČO	Předmět smlouvy	Datum podpisu
23000312	ARENA BRNO, a.s.	09133267	Poskytování služeb týkajících se oblastí: zadávání veřejných zakázek a jejich administrace, poradenství a konzultace v otázkách spojených s právními předpisy a smluvní agendou, správy nemovitostí, marketingu	31.07.2023
24000165	ARENA BRNO, a.s.	09133267	NÁJEMNÍ SMLOUVA - kanceláře v Budově na adrese Renneská 787/1	02.05.2024
25000351	ARENA BRNO, a.s.	09133267	Smlouva o zřízení služebnosti	23.07.2025
25000380	ARENA BRNO, a.s.	09133267	Kupní smlouva na movitý majetek (nábytek a HW)	14.08.2025
22000362	ARENA BRNO, a.s., Statutární město Brno, Teplárny Brno, a.s.	09133267 44992785 46347534	Dohoda zadavatelů v souvislosti s financováním výstavby Multifunkční sportovní a kulturní haly v Brně	08.08.2022
25000529	ARENA BRNO, a.s., Teplárny Brno, a.s., Statutární město Brno	09133267 46347534 44992785	Smlouva o společném zadávání veřejných zakázek – stavební připravenost pro dodávky do Multifunkční sportovní a kulturní haly v Brně	22.12.2025
25000079	ARENA BRNO, a.s. Teplárny Brno, a.s. Veletřhy Brno, a.s.	09133267 46347534 25582518	Dohoda členů společnosti ARENA REALIZACE o vypořádání nákladů	14.02.2025
25000465	Brněnské vodárny a kanalizace, a.s.	46347275	Rámcová smlouva o provádění posypových služeb na komunikacích	10.10.2025
	Brněnské vodárny a kanalizace, a.s.	46347275	Smlouvy o dodávce vody a odvádění odpadních vod	xx.xx.xxxx
24000210	Centrum experimentálního divadla, příspěvková organizace	00400921	Smlouva o odběru elektrické energie	11.06.2024
19717502	Dopravní podnik města Brna, a.s.	25508881	Provádění periodických prohlídek mostů pozemních komunikací	21.05.2002
20000290	Dopravní podnik města Brna, a.s.	25508881	Smlouva o poskytnutí energií pro elektrická zařízení	16.07.2020
20000491	Dopravní podnik města Brna, a.s.	25508881	Smlouva o odběru elektrické energie	24.11.2023

**Přehled uzavřených smluv nebo dodatků
v roce 2025 mezi osobou ovládanou a osobou
ovládající nebo mezi osobami ovládanými**

21000202	Dopravní podnik města Brna, a.s.	25508881	NÁJEMNÍ SMLOUVA - Provozování kamerového systému SMB - úprava práv a povinností smluvních stran	28.06.2021
24000094	Dopravní podnik města Brna, a.s.	25508881	Workshop asertivní komunikace a zvládání konfliktních situací	04.04.2024
24000129	Dopravní podnik města Brna, a.s.	25508881	Servisní a údržbová činnost tunelu tramvajové tratě Kampus a souvisejících technologií a objektů DPMB	17.04.2024
xxxxxxxx	Energie Teplárny Brno, s.r.o.	19767447	Smlouva o sdružených službách dodávky plynu a elektřiny	xx.xx.xxxx
25000596	Mateřská škola Brno, Uzbecká 30, příspěvková organizace	75001578	Darovací smlouva	18.12.2025
25000022	Muzeum města Brna, příspěvková organizace	00101427	Výstavba Janáčkova kulturního centra v Brně	18.01.2025
25000134	Muzeum města Brna, příspěvková organizace	00101427	Ideová architektonická studie zastřešení velkého nádvoří hradu Špilberk v Brně	02.04.2025
24000213	Pohřební a hřbitovní služby města Brna, a.s.	60713330	Smlouva o výkonu činnosti TDI a koordinátora BOZP	27.05.2024
25000397	Realitní společnost města Brna a.s.	07379161	Rámcová smlouva o provádění dražeb	01.09.2025
25000415	Realitní společnost města Brna a.s.	07379161	Smlouva o poskytování parkovacích služeb v PD DOMINI PARK	30.09.2025
25000265	SAKO Brno, a.s.	60713470	Příkazní smlouva na Činnosti správce stavby a Další služby při realizaci Díla dle Smlouvy o dílo na zakázku „Modernizace ZEVO společnosti SAKO Brno“, ev. č. ve VVZ: Z2024-028031	29.05.2025
	SAKO Brno, a.s.	60713470	Smlouvy o převzetí, svozu a odstranění odpadu	xx.xx.xxxx
16000214	Statutární město Brno	46347534	NÁJEMNÍ SMLOUVA - zřízení pracoviště pro výdej parkovacích dokladů a povolení vjezdu do dopravně omezených zón města Brna - Zvonařka 5 a propojení systému dopravní telematiky na informační systém města Brna	30.06.2016

**Přehled uzavřených smluv nebo dodatků
v roce 2025 mezi osobou ovládanou a osobou
ovládající nebo mezi osobami ovládanými**

17000464	Statutární město Brno	46347534	Smlouva o spolupráci a úhradě průběžných nákladů pro zajištění výstavby Janáčkova kulturního centra (JKC)	06.11.2017
17000510	Statutární město Brno	46347534	Smlouva o poskytování parkovacích služeb v PD DOMINI PARK	28.11.2017
19000147	Statutární město Brno	46347534	PŘÍKAZNÍ SMLOUVA č. 1/2019, o zajištění investorské a inženýrské činnosti v rámci přípravy výstavby strategického projektu „Multifunkční sportovní a kulturní centrum“	10.04.2019
20000062	Statutární město Brno	46347534	PŘÍKAZNÍ SMLOUVA o zajištění některých činností souvisejících s vlastnictvím pozemních komunikací a s investiční činností statutárního města Brna	10.02.2020
20000488	Statutární město Brno	46347534	Příkazní smlouva o zajištění některých činností souvisejících s investorskou a inženýrskou činností statutárního města Brna	16.12.2020
21000073	Statutární město Brno	46347534	PŘÍKAZNÍ SMLOUVA o zajištění koordinace a inženýrské činnosti při přípravě realizace projektu "EUROPOINT BRNO"	08.03.2021
22000358	Statutární město Brno	46347534	Smlouva o právu provést stavbu a budoucím vypořádání pozemků pod stavbou - Akademické náměstí včetně parkovacího domu	02.09.2022
23000153	Statutární město Brno	46347534	Příkazní smlouva o zajištění přípravy a koordinace u vybraných projektů statutárního města Brna	05.04.2023
24000409	Statutární město Brno	46347534	Příkazní smlouva na výkon technického dozoru stavebníka a koordinátora BOZP na akci „Výstavba DPS, MŠ, TI v lokalitě Tuřany-Holásky“	02.10.2024
25000195	Statutární město Brno	46347534	NÁJEMNÍ SMLOUVA - Nebytové prostory v PD DOMINI PARK	28.04.2025
25000198	Statutární město Brno	46347534	NÁJEMNÍ SMLOUVA - k.ú. Trnitá, EUROPOINT Brno - Nová Rosická	06.05.2025
25000308	Statutární město Brno	46347534	Pachtovní smlouva PD ACADEMY PARK	07.07.2025
25000309	Statutární město Brno	46347534	Smlouva o poskytování servisních služeb PD ACADEMY PARK	15.07.2025

**Přehled uzavřených smluv nebo dodatků
v roce 2025 mezi osobou ovládanou a osobou
ovládající nebo mezi osobami ovládanými**

25000356	Statutární město Brno	46347534	Smlouva o poskytování parkovacích služeb v PD DOMINI PARK	21.08.2025
25000396	Statutární město Brno	46347534	Prezentace projektu nového hlavního nádraží veřejnosti prostřednictvím virtuálních prohlídek	29.08.2025
25000467	Statutární město Brno	46347534	Smlouva o převodu vlastnického práva - Akustický model	22.10.2025
23000007	Statutární město Brno ARENA BRNO, a.s. Teplárny Brno, a.s. HOCHTIEF CZ a. s.	44992785 09133267 46347534 46678468	Výstavba Multifunkční sportovní a kulturní haly v Brně	10.01.2023
25000352	Statutární město Brno, EG.D, s.r.o.	46347534 21055050	Smlouva o poskytnutí oprávnění z rozhodnutí o změně stavby před dokončením - JKC přeložka VN, NN Veselá	06.08.2025
22000252	Statutární město Brno, INVIN s.r.o., INFRAM a.s., RUBY Project, Management s.r.o., Contract management, a.s. ARENA BRNO, a.s., Teplárny Brno, a.s.,	46347534 29211751 25070282 24729884 05306035 09133267 46347534	Multifunkční sportovní a kulturní hala v Brně - správce stavby	18.08.2022
24000363	Statutární město Brno, OHLA ŽS, a.s. STRABAG Pozemní a inženýrské stavitelství s.r.o., UNISTAV CONSTRUCTION a.s.	44992785 46342796 43874835 03902447	Smlouva o Zhotovení stavby a zařízení dalších záležitostí - Výstavba Janáčkova kulturního centra v Brně (JKC)	28.08.2024
25000331	Statutární město Brno Ředitelství silnic a dálnic, s.p.	44992785 65993390	Nájemní smlouva - Nebytové prostory se zázemím v PD DOMINI PARK	29.07.2025
25000409	Statutární město Brno, Ředitelství silnic a dálnic, s.p., Správa železnic, státní organizace	44992785 65993390 70994234	Nájemní smlouva - pronájem nebytových prostor v budově PD DOMINI PARK za účelem zřízení informačního centra dopravních projektů ve městě Brně	13.01.2026

**Přehled uzavřených smluv nebo dodatků
v roce 2025 mezi osobou ovládanou a osobou
ovládající nebo mezi osobami ovládanými**

22000538	Statutární město Brno, STRABAG a.s.	46347534 60838744	Akademické náměstí včetně parkovacího domu - zhotovitel stavby	14.12.2022
16000139	Statutární město Brno, Městská policie Brno	46347534	Smlouva o spolupráci při provozu dohledového pracoviště městského kamerového systému	12.05.2016
25000145	Statutární město Brno, ÚMČ Brno-Bosonohy	46347534	Oprava komunikace Za Vodojemem	02.04.2025
25000264	Statutární město Brno, ÚMČ Brno-Bosonohy	46347534	Příkazní smlouva - Bosonožské náměstí - úprava veřejného prostranství - II. + III. etapa	14.07.2025
25000350	Statutární město Brno, ÚMČ Brno-Bystrc	46347534	PŘÍKAZNÍ SMLOUVA o zajištění některých činností souvisejících odtahem vozidel	04.08.2025
25000395	Statutární město Brno, ÚMČ Brno-Ivanovice	46347534	Darovací smlouva	29.08.2025
26000035	Statutární město Brno, ÚMČ Brno-Jehnice	46347534	Darovací smlouva	04.02.2026
24000523	Statutární město Brno, ÚMČ Brno-jih	46347534	Darovací smlouva	20.01.2025
25000585	Statutární město Brno, ÚMČ Brno-jih	46347534	Darovací smlouva	20.12.2025
19000099	Statutární město Brno, ÚMČ Brno-jih	46347534	Celoroční údržba silniční zeleně a zeleně přiléhající k místním komunikacím v MČ Brno jih	09.04.2019
24000327	Statutární město Brno, ÚMČ Brno-jih	46347534	Smlouva o spolupráci při realizaci postupu odstraňování a likvidace vozidel	07.08.2024
25000008	Statutární město Brno, ÚMČ Brno-Jundrov	46347534	Darovací smlouva	05.02.2025
25000009	Statutární město Brno, ÚMČ Brno-Komín	46347534	Darovací smlouva	06.02.2025
23000406	Statutární město Brno, ÚMČ Brno-Královo Pole	46347534	Příkazní smlouva o zajištění některých činností souvisejících odtahem vozidel	25.09.2023
25000307	Statutární město Brno, ÚMČ Brno-Královo Pole	46347534	Stavební práce spočívající v opravě komunikace na ulici U vodárny v Brně	15.07.2025
25000273	Statutární město Brno, ÚMČ Brno-Líšeň	46347534	Příkazní smlouva o zajištění některých činností souvisejících s odtahem vozidel	17.06.2025
19000305	Statutární město Brno, ÚMČ Brno-Líšeň	46347534	Údržba silniční zeleně v MČ Brno-Líšeň	11.07.2019

**Přehled uzavřených smluv nebo dodatků
v roce 2025 mezi osobou ovládanou a osobou
ovládající nebo mezi osobami ovládanými**

23000405	Statutární město Brno, ÚMČ Brno-Maloměřice a Obřany	46347534	Příkazní smlouva o zajištění některých činností souvisejících odtahem vozidel	25.09.2023
21000431	Statutární město Brno, ÚMČ Brno-Medlánky	46347534	Příkazní smlouva – o zajištění některých činností souvisejících odtahem vozidel	02.12.2021
25000006	Statutární město Brno, ÚMČ Brno-Medlánky	46347534	Darovací smlouva	29.01.2025
25000168	Statutární město Brno, ÚMČ Brno-Medlánky	46347534	Darovací smlouva	29.04.2025
25000360	Statutární město Brno, ÚMČ Brno-Medlánky	46347534	Darovací smlouva	12.08.2025
25000192	Statutární město Brno, ÚMČ Brno-Ořešín	46347534	Darovací smlouva	13.05.2025
16000020	Statutární město Brno, ÚMČ Brno-sever	46347534	Darovací smlouva	02.02.2016
21000333	Statutární město Brno, ÚMČ Brno-sever	46347534	PŘÍKAZNÍ SMLOUVA o zajištění některých činností souvisejících odtahem vozidla	01.09.2021
25000053	Statutární město Brno, ÚMČ Brno-sever	46347534	Darovací smlouva	20.02.2025
25000267	Statutární město Brno, ÚMČ Brno-sever	46347534	Oprava účelové cesty od prostoru vjezdové brány po vjezd do areálu Tělovýchovné jednoty START Brno	12.06.2025
25000292	Statutární město Brno, ÚMČ Brno-sever	46347534	Oprava části účelové cesty na ulici Nejedlého	04.08.2025
25000317	Statutární město Brno, ÚMČ Brno-sever	46347534	Smlouva o výkonu činnost TDI - Kompletní rekonstrukce a přístavba třídy MŠ Brno, Marie Majerové 14 část 1: Rekonstrukce a nástavba MŠ Marie Majerové 14, Brno	16.07.2025
25000318	Statutární město Brno, ÚMČ Brno-sever	46347534	Smlouva o výkonu činnost TDI - Kompletní rekonstrukce a přístavba třídy MŠ Brno, Marie Majerové 14 část 2: Technologické vybavení kuchyně MŠ Marie Majerové 14, Brno	16.07.2025
25000323	Statutární město Brno, ÚMČ Brno-sever	46347534	Oprava účelové cesty na ulici Bieblova	28.07.2025
25000338	Statutární město Brno, ÚMČ Brno-sever	46347534	Oprava asfaltového povrchu sportoviště za domem Ježkova 3	16.07.2025

**Přehled uzavřených smluv nebo dodatků
v roce 2025 mezi osobou ovládanou a osobou
ovládající nebo mezi osobami ovládanými**

25000398	Statutární město Brno, ÚMČ Brno-sever	46347534	Oprava části účelové cesty č. 158 v délce 190 m, začínající od prostoru vjezdu na ulici Dohnalova z ulice Zeiberlichova končící na konci účelové komunikace na ul. Dohnalova	22.09.2025
25000007	Statutární město Brno, ÚMČ Brno-Slatina	46347534	Darovací smlouva	29.01.2025
25000169	Statutární město Brno, ÚMČ Brno-Starý Lískovec	46347534	Darovací smlouva	04.06.2025
25000228	Statutární město Brno, ÚMČ Brno-Starý Lískovec	46347534	Oprava účelové komunikace na ul. Kosmonautů 1-15, MČ Brno-Starý Lískovec	28.05.2025
25000320	Statutární město Brno, ÚMČ Brno-střed	46347534	Smlouva o poskytování parkovacích služeb v PD DOMINI PARK	16.07.2025
25000502	Statutární město Brno, ÚMČ Brno-střed	46347534	Smlouva o poskytování parkovacích služeb v PD PINKI PARK	13.11.2025
25000531	Statutární město Brno, ÚMČ Brno-střed	46347534	Smlouva o poskytování parkovacích služeb v PD PINKI PARK	05.12.2025
25000557	Statutární město Brno, ÚMČ Brno-střed	46347534	Smlouva o poskytování parkovacích služeb v PD DOMINI PARK	20.12.2025
14517107	Statutární město Brno, ÚMČ Brno-střed	46347534	Odběr energie z kolektorové sítě Orlí 22	04.04.2007
14617107	Statutární město Brno, ÚMČ Brno-střed	46347534	Odběr energie z kolektorové sítě Zelný trh 14/15/16/Mečová 7	04.04.2007
14717107	Statutární město Brno, ÚMČ Brno-střed	46347534	Odběr energie z kolektorové sítě Zelný trh 24, Zámečnická 8, Solniční 6, Sukova 5	04.04.2007
16000296	Statutární město Brno, ÚMČ Brno-střed	46347534	PŘÍKAZNÍ SMLOUVA o zajištění údržby čistoty a o zimní údržbě místních komunikací správního území městské části Brno - střed, lokality Masarykova čtvrť - Staré Brno, lokality Staré Brno - Štýřice a lokality Veveří - Trnitá	24.10.2016
21000167	Statutární město Brno, ÚMČ Brno-střed	46347534	NÁJEMNÍ SMLOUVA - Monitorování RZ vozidel v centru města Brna	28.06.2021
24000063	Statutární město Brno, ÚMČ Brno-střed	46347534	Příkazní smlouva o zajištění některých činností souvisejících odtahem vozidel	21.02.2024

**Přehled uzavřených smluv nebo dodatků
v roce 2025 mezi osobou ovládanou a osobou
ovládající nebo mezi osobami ovládanými**

24000456	Statutární město Brno, ÚMČ Brno-střed	46347534	Smlouva o poskytování parkovacích služeb v PD PINKI PARK	26.11.2024
24000457	Statutární město Brno, ÚMČ Brno-střed	46347534	Smlouva o poskytování parkovacích služeb v PD DOMINI PARK	26.11.2024
21000113	Statutární město Brno, ÚMČ Brno-Tuřany	46347534	PŘÍKAZNÍ SMLOUVA o zajištění některých činností souvisejících odtahem vozidel	12.04.2021
24000211	Statutární město Brno, ÚMČ Brno-Tuřany	46347534	Dohoda (dílní) o spolupráci při přípravě stavebního záměru - Komunikační obchvat Tuřan, k.ú. Tuřany	12.06.2024
24000204	Statutární město Brno, ÚMČ Brno-Vinohrady	46347534	Příkazní smlouva o zajištění některých činností souvisejících odtahem vozidel	24.05.2024
16000021	Statutární město Brno, ÚMČ Brno-Žabovřesky	46347534	Darovací smlouva	07.01.2016
24000357	Statutární město Brno, ÚMČ Brno-Žabovřesky	46347534	Příkazní smlouva o zajištění některých činností souvisejících odtahem vozidel	23.08.2024
23000293	Statutární město Brno, ÚMČ Brno-Žebětín	46347534	Příkazní smlouva o zajištění některých činností souvisejících odtahem vozidel	19.07.2023
23000261	Statutární město Brno, ÚMČ Brno-Židenice	46347534	Příkazní smlouva o zajištění některých činností souvisejících odtahem vozidel	26.06.2023
16000022	Statutární město Brno, ÚMČ Brno-Židenice	46347534	Darovací smlouva	02.02.2016
25000061	Statutární město Brno, ÚMČ Brno-Židenice	46347534	Darovací smlouva	26.02.2025
01817510	Technické sítě Brno, akciová společnost	25512285	Pronájem místa v kolektoru	29.01.2010
17000415	Technické sítě Brno, akciová společnost	25512285	NÁJEMNÍ SMLOUVA pronájem prostor datových rozvaděčů (RACK)	30.10.2017
18000116	Technické sítě Brno, akciová společnost	25512285	NÁJEMNÍ SMLOUVA - místo v datové komoře na datový rozvaděč (RACK)	28.03.2018
25000146	Technické sítě Brno, akciová společnost	25512285	Příkazní smlouva - 12. stavba sekundárního kolektoru Česká-Středova	17.04.2025
	Technické sítě Brno, akciová společnost	25512285	Smlouvy o poskytnutí služby - dodávka elektřiny	xx.xx.xxxx
21000063	Teplárny Brno, a.s.	46347534	Smlouva o užívání dobíjecích stanic pro elektromobily - k.ú. Trnitá, 2 kusy AD dobíjecích stanic	02.03.2021

**Přehled uzavřených smluv nebo dodatků
v roce 2025 mezi osobou ovládanou a osobou
ovládající nebo mezi osobami ovládanými**

21000064	Teplárny Brno, a.s.	46347534	Smlouva o užívání dobíjecích stanic pro elektromobily – k.ú. Štýřice, 2 kusy AD dobíjecích stanic	02.03.2021
22000182	Teplárny Brno, a.s.	46347534	Nájemní smlouva - spolupráce při realizaci projektů výstavby dobíjecích stanic; prostor v parkovacím domě Domini park	10.05.2022
22000351	Teplárny Brno, a.s.	46347534	Příkazní smlouva - Správce stavby investiční akce "Modernizace zdroje Brno-sever pro soustavu zásobování tepelnou energií města Brna"	14.07.2022
22000383	Teplárny Brno, a.s.	46347534	Poskytování parkovacích služeb v PD DOMINI a umístění nabíjecích stanic	02.09.2022
23000279	Teplárny Brno, a.s.	46347534	Nájemní smlouva - umístění, instalace a provozování parního vyvíječe "Pivovar Hauskrecht"	17.07.2023
23000326	Teplárny Brno, a.s.	46347534	Smlouva o poskytnutí služeb městského carsharingu	15.08.2023
25000002	Teplárny Brno, a.s.	46347534	Dočasné užívání elektromobilu	20.12.2024
25000348	Teplárny Brno, a.s.	46347534	Smlouva o zřízení služebnosti - VMO Bauerova	27.08.2025
25000425	Teplárny Brno, a.s.	46347534	Výstavba zastřešení parkovacích stání systémem CARPORT FVE	13.10.2025
25504011	Teplárny Brno, a.s.	46347534	Pronájem tepelného zařízení - Vaňkovka 1	09.05.2011
xxxxxxx	Teplárny Brno, a.s.	46347534	Smlouvy o dodávce elektrické energie a tepelné energie	xx.xx.xxxx
16000510	TIC BRNO, příspěvková organizace	00101460	Pronájem nebytových prostor v PD DOMINI PARK	31.01.2017
18000640	TIC BRNO, příspěvková organizace	00101460	Umožnění odběru elektrické energie pro 25 ks city light vitrín (CLV)	11.12.2018
23000369	Veletrhy Brno, a.s.	25582518	Nájemní smlouva - pozemky v areálu pronajímatele (Veletrhy Brno, a.s.)	29.08.2023
25000259	Veletrhy Brno, a.s.	25582518	Veletrh URBIS Smart Cities Meetup 2025	05.06.2025
25000637	Veletrhy Brno, a.s.	25582518	Smlouva o nájmu prostor za účelem prezentace virtuálního modelu nádraží	05.08.2025

**Přehled uzavřených smluv nebo dodatků
v roce 2025 mezi osobou ovládanou a osobou
ovládající nebo mezi osobami ovládanými**

49117107	Veřejná zeleň města Brna, příspěvková organizace	62161521	Odběr energie z kolektorové sítě Běhounská	05.12.2007
08823212	Základní škola a mateřská škola Brno, nám. 28. října 22, příspěvková organizace	48512702	Smlouva o umístění kamery městského kamerový systém MKDS	29.03.2012
25000419	Zoo Brno a stanice zájmových činností, příspěvková organizace	00101451	Smlouva o vzájemném plnění	23.09.2025

V Brně 26. 3. 2026



Ing. David Grund
předseda představenstva



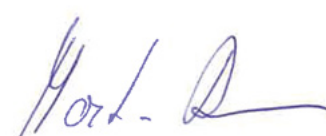
JUDr. Michal Marek
místopředseda představenstva



Ing. Luděk Borový
člen představenstva



Jiří Ides
člen představenstva



Martin Drdla, MSc.
člen představenstva



Petr Šafařík
člen představenstva



07/ PŘÍLOHA V PLNÉM ROZSAHU V ROČNÍ ÚČETNÍ ZÁVĚRCE SESTAVENÉ K 31. 12. 2025

za účetní období 1. 1. 2025–31. 12. 2025

Obchodní firma: **Brněnské komunikace a.s.**

Sídlo: **Renneská třída 787/1a, Štýřice,
639 00 Brno**

IČO: **607 33 098**

Právní forma: **akciová společnost**

Společnost byla zapsána dne 1. 1. 1995 v obchodním rejstříku u Krajského soudu v Brně, oddíl B, vložka 1479

Předmět podnikání:

- Projektová činnost ve výstavbě
- Provádění staveb, jejich změn a odstraňování
- Opravy silničních vozidel
- Silniční motorová doprava – nákladní provozovaná vozidly nebo jízdními soupravami o největší povolené hmotnosti přesahující 3,5 tuny určenými k přepravě zvířat nebo věcí, nákladní vnitrostátní provozovaná vozidly nebo jízdními soupravami o největší povolené hmotnosti nepřesahující 3,5 tuny určenými k přepravě zvířat nebo věcí a nákladní mezinárodní provozovaná vozidly nebo jízdními soupravami o největší povolené hmotnosti nepřesahující 2,5 tuny určenými k přepravě zvířat nebo věcí
- Klempířství a oprava karoserií
- Výroba, instalace, opravy elektrických strojů a přístrojů, elektronických a telekomunikačních zařízení
- Výkon zeměměřických činností
- Opravy ostatních dopravních prostředků a pracovních strojů
- Výroba, obchod a služby neuvedené v přílohách 1 až 3 živnostenského zákona, a v rámci něj obory činností:
 - i. vydavatelské činnosti, polygrafická výroba, knihařské a kopírovací práce;
 - ii. přípravné a dokončovací stavební práce, specializované stavební činnosti;
 - iii. zprostředkování obchodu a služeb;
 - iv. velkoobchod a maloobchod;
 - v. skladování, balení zboží, manipulace s nákladem a technické činnosti v dopravě;

- vi. poskytování software, poradenství v oblasti informačních technologií, zpracování dat, hostingové a související činnosti a webové portály;
 - vii. nákup, prodej, správa a údržba nemovitostí;
 - viii. pronájem a půjčování věcí movitých;
 - ix. poradenská a konzultační činnost, zpracování odborných studií a posudků;
 - x. služby v oblasti administrativní správy a služby organizačně hospodářské povahy;
 - xi. poskytování technických služeb;
 - xii. poskytování služeb osobního charakteru a pro osobní hygienu
- Poskytování služeb v oblasti bezpečnosti a ochrany zdraví při práci
 - Technicko-organizační činnost v oblasti požární ochrany
 - Montáž, opravy, revize a zkoušky elektrických zařízení
 - Výroba elektřiny

Účetní závěrka sestavená ke dni: **31. 12. 2025**

Okamžik sestavení účetní závěrky: **29. 4. 2026**

Datum vzniku účetní jednotky: **1. 1. 1995**

Základní kapitál: **439 587 800 Kč**

Splaceno: **100 %**

Kategorizace účetní jednotky: Velká účetní jednotka
Osoby podílející se 20 a více % na základním kapitálu Společnosti:

- Statutární město Brno (IČ 44992785) – 100 %

Orgány Společnosti k 31. 12. 2025

Představenstvo

předseda	Ing. David Grund
místopředseda	JUDr. Michal Marek
člen	Ing. Luděk Borový
člen	Jiří Ides
člen	Martn Drdla, MSc.
člen	Petr Šafařík

Dozorčí rada

předseda	Mgr. Filip Leder
místopředseda	Petr Bauer
člen	Ing. David Trllo
člen	Ing. Jiří Charvát
člen	Antonín Crha
člen	Ing. Jan Klištinec
člen	Josef Hanzl
člen	František Dobeš
člen	Lenka Vystrčilová

Výbor pro audit

předseda	Ing. Stanislav Chaloupka
místopředseda	Ing. Simona Ondroušková

Změny a dodatky provedené v obchodním rejstříku

Funkce	Jméno	Událost	Datum
člen představenstva	Ing. Arch. Petr Bořecký	zánik funkce a členství	30. 11. 2025
člen představenstva	Martin Drdla, MSc.	vznik členství a funkce	01. 12. 2025
místopředseda dozorčí rady	Petr Bauer	vznik funkce	26. 02. 2025
místopředseda dozorčí rady	Petr Bauer	zánik funkce a členství	21. 01. 2026
člen dozorčí rady	Ing. Jan Klištinec	vznik členství	19. 02. 2025
člen dozorčí rady	Josef Hanzl	vznik členství	19. 02. 2025
člen dozorčí rady	František Dobeš	vznik členství	19. 02. 2025
člen dozorčí rady	Mgr. et Mgr. Sabina Benešová, Dis., LL.M.	vznik členství	22. 01. 2026
místopředseda dozorčí rady	Mgr. et Mgr. Sabina Benešová, Dis., LL.M.	vznik funkce	25. 02. 2026

Dne 18. 3. 2025 došlo k zápisu navýšení počtu členů dozorčí rady ze 7 na 9. V průběhu účetního období a v období od skončení účetního období až do okamžiku sestavení účetní závěrky došlo k následujícím změnám v orgánech Společnosti:

Neexistují žádné dohody, které zakládají rozhodovací práva bez ohledu na výši podílu na základním kapitálu.

Nejsou uzavřeny žádné ovládací smlouvy nebo smlouvy o převodech zisku.

Společnost nemá organizační složku v zahraničí.

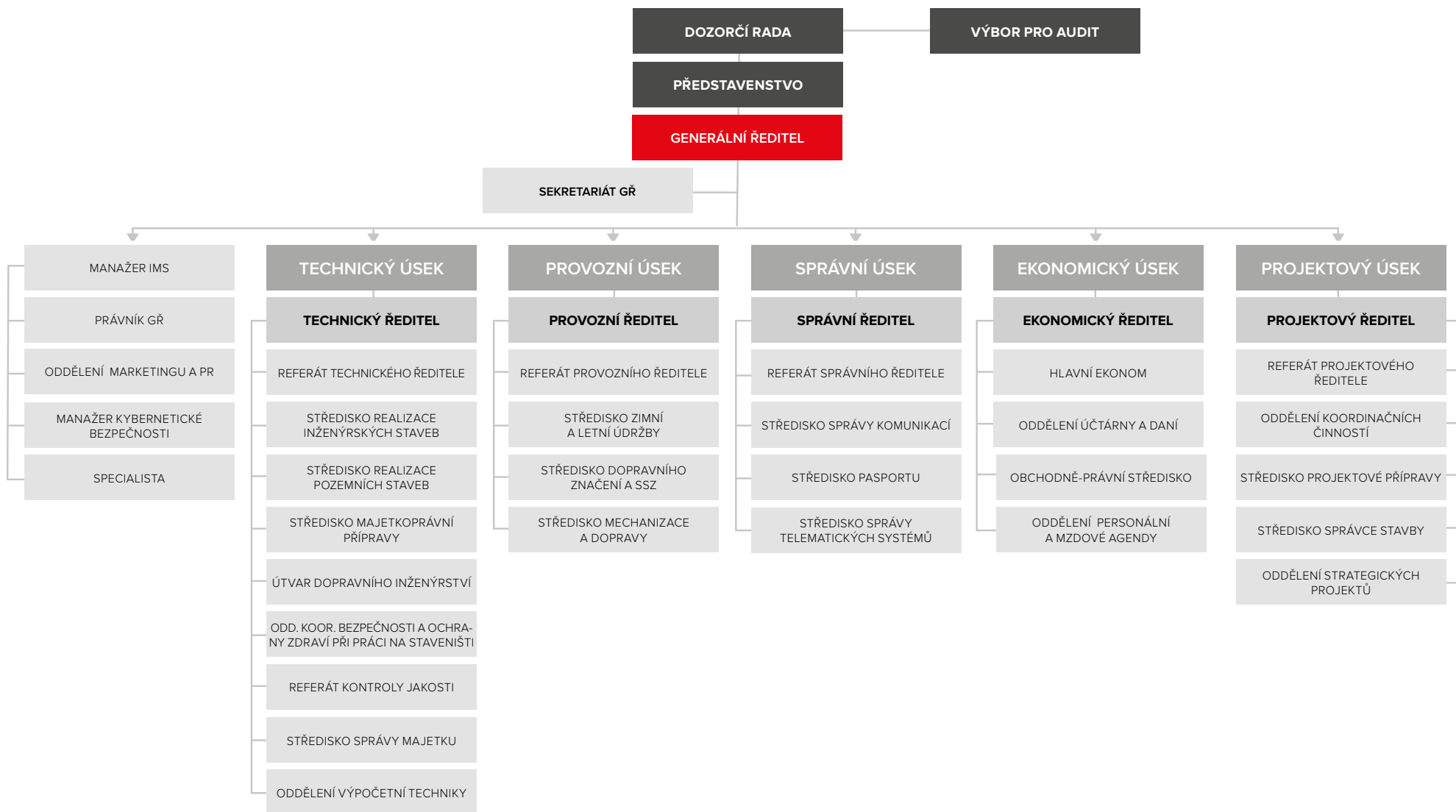
Vedení Společnosti k 31. 12. 2025

Vedení společnosti

generální ředitel	Ing. Luděk Borový
technický ředitel	Ing. Aleš Keller
provozní ředitel	Ing. Jan Klištinec
správný ředitel	Ing. Roman Nekula, MBA
ekonomický ředitel	Ing. Ivan Točev, MBA
projektový ředitel	Ing. Jan Strmiska

ORGANIZAČNÍ SCHÉMA

– Brněnské komunikace a.s.



Koncern SMB

Společnost Brněnské komunikace a.s. je členem Koncernu SMB, jehož řídicí osobou je statutární město Brno, IČO: 449 92 785, se sídlem Dominikánské náměstí 196/1, 602 00 Brno. Vedle společnosti Brněnské komunikace a.s. jsou řízenými osobami následující obchodní společnosti:

- ARENA BRNO, a.s.
- Dopravní podnik města Brna, a.s.
- Energie Teplárny Brno, s.r.o.
- Lesy města Brna, a.s.
- Pohřební a hřbitovní služby města Brna, a.s.
- SAKO Brno, a.s.
- SAKO Brno SOLAR a.s.
- STAREZ - SPORT, a.s.
- Technické sítě Brno, akciová společnost
- Teplárny Brno, a.s.

Deklarace Koncernu SMB byla přijata v souladu s právní úpravou podnikatelských seskupení obsaženou v ustanoveních § 71 a následujících zákona o obchodních korporacích Radou města Brna, v návaznosti na vyjádření předchozího souhlasu Zastupitelstva města Brna, s ohledem na:

- a) potřebu transparentního a koordinovaného řízení koncernu SMB ve vybraných oblastech;
- b) nutnost zajistit vzájemnou informovanost a spolupráci členů koncernu SMB o otázkách financování, jakož i zajistit informovanost veřejnosti o existenci a struktuře koncernu, o rámcových cílech rozvoje koncernu jako celku i rozvoje jednotlivých řízených osob a o naplňování těchto cílů;

c) potřebu předcházet újmě, jež potenciálně hrozí v podnikatelském seskupení v důsledku ovlivňování ovlivněných osob osobami vlivnými, a nutnost případně takovou újmu nahradit v souladu s právními předpisy;

d) potřebu prosazovat účel existence členů koncernu, definovaný mj. jako péče o všestranný rozvoj svého území a o potřeby občanů statutárního města Brna;

e) snahu o efektivní využití výhod, jež příslušnost ke koncernu přináší jeho jednotlivým členům.

Koordinace a koncepční řízení v rámci koncernu SMB se týká následujících složek, či významných činností podnikání (ve smyslu ustanovení § 79 odst. 2 zákona č. 90/2012 Sb., o obchodních společnostech a družstvech (zákon o obchodních korporacích)):

- Auditing
- Controlling, reporting a datová politika
- Investiční činnost
- Nákup a prodej zboží a služeb, realizace stavebních prací
- Řízení bezpečnosti
- Řízení financování a dividendová politika
- Řízení hmotných a nehmotných aktiv
- Řízení IT
- Řízení lidských zdrojů
- Řízení společenské odpovědnosti
- Řízení udržitelného a environmentálně udržitelného rozvoje
- Řízení využívání surovinových zdrojů a energetická bezpečnost
- Řízení public relations
- Sdílení zdrojů a služeb

Základní východiska pro sestavení účetní závěrky

Účetnictví Společnosti je vedeno a účetní závěrka byla sestavena v souladu se zákonem č. 563/1991 Sb., o účetnictví, ve znění pozdějších předpisů, vyhláškou č. 500/2002 Sb., kterou se provádějí některá ustanovení zákona č. 563/1991 Sb., o účetnictví, ve znění pozdějších předpisů, pro účetní jednotky, které jsou podnikateli účtujícími v soustavě podvojného účetnictví, ve znění pozdějších předpisů, a Českými účetními standardy pro podnikatele.

Účetnictví respektuje obecné účetní zásady, především zásadu o oceňování majetku historickými cenami, zásadu účtování ve věcné a časové souvislosti a zásadu opatrnosti.

Stanovení ukazatele čistého obratu

V souladu s platnými účetními předpisy a se zohledněním svého obchodního modelu společnost určila, že čistý obrat tvoří pouze tržby z prodeje služeb zaúčtované na syntetickém účtu 602.

Dlouhodobý hmotný a nehmotný majetek - účetní metody

Od 1. 1. 2021 došlo ke změně výše ocenění, od kterého se jedná o dlouhodobý majetek. Dlouhodobým hmotným majetkem se rozumí majetek, jehož doba použitelnosti je delší než jeden rok a jehož ocenění je vyšší než 80 000 Kč v jednotlivém případě. Do 31. 12. 2020 byl za dlouhodobý majetek považován takový, jehož ocenění bylo vyšší než 40 000 Kč.

Dlouhodobým nehmotným majetkem se rozumí majetek, jehož doba použitelnosti je delší než jeden rok a jehož ocenění je vyšší než 80 000 Kč v jednotlivém případě. Do 31. 12. 2020 platil pro nehmotný majetek limit 60 000 Kč.

Majetek splňující dobu použitelnosti delší než jeden rok, ale nespĺňující limit vstupní ceny, je evidován na podrozvahové evidenci. Stavby vč. budov jsou

dlouhodobým majetkem vždy bez ohledu na výši vstupní ceny.

Nakoupený dlouhodobý majetek je oceněn pořizovací cenou zvýšenou o náklady související s pořízením majetku. Úroky z úvěru nejsou součástí pořizovací ceny. Dlouhodobý hmotný majetek vyrobený ve Společnosti se oceňuje vlastními náklady, které zahrnují přímé materiálové a mzdové náklady a výrobní režijní náklady.

Technické zhodnocení, pokud převýšilo u jednotlivého majetku v úhrnu za zdaňovací období částku 80 000 Kč, zvyšuje pořizovací cenu dlouhodobého majetku. Opravy a údržba se účtují do nákladů.

Pořizovací cena dlouhodobého majetku, s výjimkou pozemků a nedokončených investic, je odpisována po dobu odhadované životnosti lineární metodou následujícím způsobem:

Zásoby – účetní metody

Nakupované zásoby jsou oceňovány pořizovacími cenami. Pořizovací cena zahrnuje cenu pořízení a vedlejší pořizovací náklady – zejména celní poplatky, dopravné a skladovací poplatky, provize, pojistné a skonto. Z vnitropodnikových služeb souvisejících s pořizováním zásob nákupem a se zpracováním zásob se do pořizovací ceny aktivuje pouze přepravné.

Výdeje zásob ze skladu nafty, AdBlue a výpočetní techniky jsou oceňovány metodou FIFO, výdeje z ostatních skladů jsou oceňovány cenami zjištěnými váženým aritmetickým průměrem.

Opravné položky k zásobám jsou tvořeny v případech, kdy snížení ocenění zásob v účetnictví není trvalého charakteru, např. na základě věkové analýzy zásob nebo na základě analýzy prodejních cen.

Způsob uplatnění při přepočtu údajů v cizích měnách na českou měnu

Hodnoty cizích měn jsou přepočítávány k okamžiku uskutečnění účetního případu kurzem vyhlášeným ČNB k předchozímu dni, který nastává:

- u vystavených faktur na služby dnem uskutečnění zdanitelného plnění, který je uveden na faktuře,
- u vystavených faktur na zboží dnem dodání zboží,
- u přijatých faktur dnem přijetí faktury,
- dnem vzájemného započtení pohledávek a závazků,
- dnem převodu záloh na úhradu pohledávek a závazků,
- u zahraničních pracovních cest dnem poskytnutí zálohy před nástupem na tuto cestu, v případě poskytnutých platebních karet dnem předcházejícím dni nástupu na služební cestu,
- u přijatých a poskytnutých záloh dnem uskutečnění platby,
- u dlouhodobého finančního majetku v cizích měnách dnem uskutečnění pohybu.

Dlouhodobý hmotný a nehmotný majetek – účetní metody

Název majetkové kategorie	Účetní doba odpisování (v měsících)	Daňová odpisová skupina
Budovy administrativní	360/600 od 1. 1. 2004	5/6 od 01. 01. 2004
Budovy - ostatní, haly, stavby	360	5
Nákladní automobily, dodávkové vozy o užitkové hmotnosti nad 1,5t	60	2
Osobní automobily	60	2
Stroje a zařízení v I. odpisové skupině	36	1
Stroje a zařízení ve II. odpisové skupině	60	2
Stroje a zařízení ve III. odpisové skupině	120	3
Výpočetní technika – kopírky, server, PC	36	1
Software nad 80 000,- Kč	36/po dobu maintenance	xx

Opravné položky dlouhodobého majetku se tvoří na základě inventarizace, a to u položek poškozeného nebo nepoužívaného majetku, jehož ocenění v účetnictví přechodně neodpovídá reálnému stavu.

Při úhradě (postoupení) pohledávky, při úhradě (přistoupení k) závazku v cizí měně a hrazeného v Kč je též zjišťován kurzový rozdíl, a to jako rozdíl mezi hodnotou pohledávky či závazku, zjištěný v Kč ke dni uskutečnění účetního případu a hodnotou úhrady v Kč. Hodnota úhrady je částka odepsaná z korunového bankovního účtu bez poplatků nebo z korunové pokladny. Při úhradě z devizového účtu nebo z valutové pokladny je korunová hodnota stanovena kurzem vyhlášeným ČNB k předchozímu dni. Totéž platí při zápočtu a při částečných úhradách pohledávek a závazků. Kurzové rozdíly jsou stanoveny vždy i při částečné úhradě pohledávky nebo závazku.

V případě nákupu nebo prodeje cizí měny za českou měnu bere účetní jednotka k okamžiku uskutečnění účetního případu kurz, za který byly tyto hodnoty nakoupeny nebo prodány.

Pohledávky a opravné položky k nim, závazky včetně rezerv, ceniny a zahraniční měny jsou k rozvahovému dni přepočteny kurzem vyhlášeným ČNB k poslednímu pracovnímu dni. Zjištěné kurzové rozdíly jsou zúčtovány do výsledku hospodaření na vrub účtu 563 Kurzové ztráty nebo ve prospěch účtu 663 Kurzové zisky.

Všechny Společností vlastněné pozemky, budovy a stavby se nacházejí na území města Brna. Mezi samostatné movité věci patří stroje pro opravu a údržbu komunikací, osobní automobily, ICT vybavení a kancelářská technika. V položce nedokončený dlouhodobý majetek jsou převážně vykazovány finanční prostředky vynaložené na přípravu a výstavbu parkovacích domů a ploch k parkování Šumavská, Skořepka, Jemelkova, Arena a Janáčkovo kulturní centrum.

Souhrnná hodnota drobného majetku neuvedeného v rozvaze je 73,8 mil. Kč. Jedná se o majetek s dobou použitelnosti delší než 1 rok a jehož vstupní cena nedosahuje limitu pro zařazení do dlouhodobého majetku. Dále je v podrozvaze evidován monitorovací linkový systém pro monitoring sítě optických kabelů ve výši 2 316 tis. Kč, který byl odkoupen po skončení finančního leasingu a přijatá investiční dotace na ekologizaci vozového parku ve výši 200 tis. Kč a dotace ve výši 20 000 tis. Kč na výstavbu parkovacího domu RIVER PARK na ulici Polní v Brně.

Dlouhodobý nehmotný majetek

(v tis. Kč)	počáteční zůstatek	přírůstky	úbytky	konečný zůstatek
Software nad 60 000 Kč	31 586	719	183	32 122
Nedokončený dlouhodobý nehmotný majetek	0	719	719	0
Celkem	31 586	1 438	902	32 122

Software Společnosti zahrnuje systémy ERP a DMS, specializované SW na správu komunikací, GIS, odtahy, spisovou službu a další.

Oprávky k dlouhodobému nehmotnému majetku

(v tis. Kč)	počáteční zůstatek	přírůstky	úbytky	konečný zůstatek
Software nad 60 000 Kč	29 299	1 245	183	30 361
Celkem	29 299	1 245	183	30 361

Dlouhodobý hmotný majetek

(v tis. Kč)	počáteční zůstatek	přírůstky	úbytky	konečný zůstatek
Pozemky	347 948	1 000	3 168	345 780
Budovy a stavby	888 511	355 170	0	1 243 681
Samostatné movité věci	549 514	104 238	43 252	610 500
Nedokončený hmotný majetek	683 320	253 303	486 258	450 365

Oprávky k dlouhodobému hmotnému majetku

(v tis. Kč)	počáteční zůstatek	přírůstky	úbytky	konečný zůstatek
Budovy a stavby	369 643	30 783		400 426
Samostatné movité věci	412 042	54 645	43 252	423 435

Soupis majetku zatíženého věcným právem

Na některých pozemcích Společnosti jsou zřízena věcná břemena z důvodu umístění inženýrských sítí, popř. chůze a jízdy.

Soupis majetku zatíženého zástavním právem

- LV 912, k.ú. Město Brno; ve výši 117,900.000,- Kč, budoucí pohledávky 117,900.000,- Kč, budoucí pohledávky do výše 11,790.000,- Kč pro Komerční banku, a.s.; k p.č. 501/1
- LV 8549, k.ú. Veverží; ve výši 350,000.000,- Kč, budoucí pohledávky do výše 350,000.000,- Kč vzniklé do 31. 12. 2042 pro Československou obchodní banku, a.s.; k p.č. 1094/4, 1095/17
- LV 2870, k.ú. Pisárky; budoucí pohledávka na splacení jistiny úvěru ve výši 220.000.000,- Kč s příslušenstvím vzniklé ze smlouvy o úvěru č. 99045479972, budoucí dluhy vzniklé z bezdůvodného obohacení do výše 220.000.000,- Kč vzniklé do 30.06.2042, budoucí dluhy – náhrada škody a smluvní pokuty do výše 22.000.000,- Kč vzniklé do 30.06.2042; k p.č. 12/7, 153/6, 153/7, 154/6, 154/7, 154/8, 154/9, 156/10, 156/11, 156/12, 156/2, 156/4, 156/5, 156/6, 156/7, 156/8, 157, 158, 159/1, 159/10, 159/2, 159/3, 159/4, 159/5, 159/6, 159/7, 159/8, 159/9, 160/1, 160/2, 166/1, 166/2, 166/3, 166/6, 166/7, 167, 168/101, 168/11, 168/113, 168/118, 168/120, 168/122, 168/124, 168/129, 168/130, 168/131, 168/132, 168/133, 168/134, 168/135, 168/136, 168/137, 168/138, 168/139, 168/140, 168/141, 168/142, 168/143, 168/144, 168/145, 168/146, 168/148, 168/149, 168/150, 168/151, 168/152, 168/153, 168/154, 168/156, 168/161, 168/162, 168/163, 168/166, 168/167, 168/17, 168/173, 168/174, 168/175, 168/178, 168/18, 168/180, 168/182, 168/184, 168/187, 168/19, 168/196, 168/197, 168/198, 168/199, 168/20, 168/200, 168/201, 168/202, 168/203, 168/204, 168/205, 168/206, 168/207, 168/208, 168/209, 168/21,

168/210, 168/211, 168/212, 168/213, 168/214, 168/215, 168/217, 168/218, 168/219, 168/22, 168/220, 168/221, 168/222, 168/223, 168/224, 168/225, 168/226, 168/227, 168/229, 168/23, 168/230, 168/231, 168/232, 168/234, 168/235, 168/236, 168/237, 168/238, 168/239, 168/24, 168/240, 168/241, 168/242, 168/243, 168/244, 168/245, 168/246, 168/247, 168/248, 168/249, 168/25, 168/255, 168/256, 168/26, 168/29, 168/32, 168/33, 168/34, 168/35, 168/36, 168/38, 168/40, 168/41, 168/45, 168/46, 168/48, 168/5, 168/52, 168/54, 168/55, 168/56, 168/57, 168/58, 168/59, 168/6, 168/60, 168/61, 168/62, 168/63, 168/64, 168/65, 168/66, 168/7, 168/72, 168/73, 168/74, 168/75, 168/76, 168/77, 168/78, 168/79, 168/80, 168/84, 168/9, 168/90, 168/91, 168/92, 168/93, 168/94, 168/95, 174/1, 174/10, 174/6, 174/7, 174/9, 175/1, 175/2, 175/6, 175/7, 177/1, 177/10, 177/11, 177/12, 177/14, 177/15, 177/16, 177/17, 177/18, 177/8, 177/9, 179/1, 179/10, 179/11, 179/2, 179/3, 179/4, 179/7, 179/8, 179/9, 180/3, 180/4, 183/1, 183/3, 184/3, 184/5, 186/15, 186/2, 186/4, 186/49, 186/50, 186/53, 186/54, 186/56, 2/1, 2/2, 2330/1, 2330/2, 2330/3, 2330/4, 24/100, 24/104, 24/105, 24/122, 24/123, 24/131, 24/132, 24/133, 24/134, 24/135, 24/136, 24/137, 24/138, 24/139, 24/140, 24/141, 24/142, 24/145, 24/146, 24/147, 24/149, 24/150, 24/75, 24/95, 4/2, 4/3, 4/5, 4/6, 4/7, 4/8, 4/9, 6/5, 6/6, 6/7, 8/15, 8/18, 8/19, 8/2, 8/20, 8/26, 8/27, 86/45, 905/44

Soupis majetku zatíženého předkupním právem

- LV 912, k.ú. Město Brno; pro Hotel International Brno, a.s.; k p.č. 620/14
- LV 912, k.ú. Město Brno; pro statutární město Brno; k p.č. 501/1, 620/12, 620/13
- LV 6039, k.ú. Staré Brno; pro statutární město Brno; k p.č. 1160/30, 1223/1, 1223/2

Soupis majetku zatíženého zákazem zcizení a zatížení

- LV 434, k.ú. Trnitá; pro statutární město Brno; k p.č. 1107/1, 1107/3

Zásoby

(v tis. Kč)	počáteční zůstatek	přírůstky	úbytky	konečný zůstatek
sklad dopravního značení	3 645	10 246	9 755	4 136
sklad elektro	4 100	9 012	7 603	5 509
sklad kancel. potřeb, oděvů	1 104	2 456	2 602	958
sklad autosoučástek	428	3 037	569	2 896
sklad vytěženého materiálu	1 652	377	873	1 156
sklad posypového materiálu	15 729	41 490	41 818	15 401
sklad ICT	253	1 462	1 412	303
sklad nafty	911	9 815	9 693	1 033
sklad AdBlue	17	73	75	15
vratné obaly	18	0	0	18
nedokončená výroba	180	67 644	63 268	4 556
poskytnuté zálohy na materiál	4	442	439	7
materiál na cestě	255	0	255	0

Společnost nemá pohledávky s dobou splatnosti delší než 5 let od rozvahového dne. V položce ostatní pohledávky je vykazována pohledávka z dotačního projektu „Využití sítě 5G pro novou službu C-ITS k regulaci vjezdů do historického centra Brna“ ve výši 15 mil. Kč a z dotačního projektu „Chytré Brno-jih“ ve výši 10,4 mil. Kč.

Stav pohledávek k 31. 12. 2025

(v tis. Kč)	do splatnosti	do 180 dnů po splatnosti	nad 180 dnů po splatnosti
z obchodního styku	60 918	582	2 807
ostatní pohledávky	26 160	0	57

Opravné položky k pohledávkám

(v tis. Kč)	počáteční zůstatek	přírůstky	úbytky	konečný zůstatek
zákonná OP	454	6	233	227
účetní OP	1 043	2 095	87	3 051
celkem	1 497	2 101	320	3 278

Krátkodobý finanční majetek

Společnost má zřízeny běžné a spořicí účty u Československé obchodní banky, a.s., Komerční banky, a.s. a Oberbank AG pobočka Česká republika. Valutovou pokladnu tvoří k 31. 12. 2025 hotovost 1 002,26 EUR.

(v tis. Kč)	počáteční zůstatek	přírůstky	úbytky	konečný zůstatek
korunové pokladny	2 344	49 065	48 271	3 138
valutová pokladna EUR	0	25	1	24
valutová pokladna GBP	9	0	9	0
ceniny	896	8 221	8 294	823
běžné účty	627 772	2 647 095	2 892 247	382 620
celkem	631 021	2 704 406	2 948 822	386 605

Dohadné účty aktivní

Vykazovány v celkové výši 50 tis. Kč. Jedná se o očekávané náhrady od pojišťovny za škodní události.

Náklady příštích období

Vykazovány v celkové výši 4 108 tis. Kč. Jedná se o časové rozlišení uhrazených SW licencí a předplatného.

Příjmy příštích období

Vykazovány v celkové výši 1 648 tis. Kč. Jedná se o přefakturaci energií a služeb roku 2025 v roce 2026.

Probíhající soudní spory

Od roku 2014 je veden soudní spor žalobce PROFIPACK s.r.o. (dříve AZISFIN s.r.o.), vůči žalovaným 1. Brněnské komunikace a.s., 2. Skanska a.s., 3. Brněnské vodárny a kanalizace a.s., 4. Statutární město Brno o zaplacení 4 252 205,- Kč z titulu náhrady škody způsobené na majetku poškozeného zatopením sklepních prostor v rámci stavby „Oprava ulice Květná“ (MS Brno, č.j. 48C 201/2014). Případná povinnost uhradit vzniklou škodu je kryta pojištěním Společnosti.

Projekt SENDER

Společnost Brněnské komunikace a.s. se účastní jako další příjemce projektu v rámci „Programu na podporu aplikovaného výzkumu, experimentálního vývoje a inovací v oblasti dopravy – DOPRAVA 2020+“. Poskytovatelem je Technologická agentura ČR, hlavním účastníkem je společnost Yunex, s.r.o. Cílem projektu je výzkum a vývoj prototypu HW a 2x modulární SW nadstavby (nad multikamerovým systémem a světelným signalizačním zařízením včetně dalších senzorů) s obchodním označením Y-SENDER (Systém řízení Dopravy nové gEneRace) a jeho pilotní ověření v reálném provozu. Systém bude využívat pokročilé prvky umělé inteligence na bázi hloubkových neuronových sítí a dalších pokročilých algoritmů, které v reálném čase umožní sofistikované monitorování a řízení dopravy v městských dopravních uzlech včetně inteligentních funkcí pro zvýšení efektivity i bezpečnosti dopravy, zlevní instalační náklady pro nasazení systému, včetně moderních funkcí inteligentní dopravy pro upozornění řidičů na blížící se nebezpečí.

Celkové náklady projektu jsou 19 mil. Kč, maximální výše podpory pro Brněnské komunikace a.s. je 583 tis. Kč

Projekt Využití sítě 5G pro novou službu C-ITS k regulaci vjezdů do historického centra Brna

Společnost Brněnské komunikace a.s. je příjemcem dotace v rámci Národního plánu obnovy, programu Facilita na podporu oživení a odolnosti, komponenty 1.4 Digitální ekonomika a společnost, subkomponenty 1.4.1.6 Demonstrativní projekty rozvoje aplikací pro města a průmyslové oblasti (např. 5G). Poskytovatelem dotace je Ministerstvo pro místní rozvoj, hlavním účastníkem je společnost INTENS Corporation s.r.o.

Cílem projektu je ochrana zdraví a lidských životů v centru města Brna, zejména prostřednictvím zkrácení zásahových dob integrovaného záchranného systému, a současně pilotní ověření využití sítě 5G v reálném městském prostředí. Projekt je zaměřen na implementaci jedné služby kooperativních inteligentních dopravních systémů (C-ITS) pro regulaci vjezdů do historického centra Brna, včetně testování komunikace rychle jedoucích vozidel přecházejících mezi velkým množstvím základnových stanic 5G.

Realizace projektu probíhá v období od 1. 7. 2024 do 22. 4. 2026.

Vlastní kapitál

(v tis. Kč)	počáteční zůstatek	přírůstky	úbytky	konečný zůstatek
Základní kapitál	439 588	0	0	439 588
Změny základního kapitálu	0	0	0	0
Emisní ážio	16 505	0	0	16 505
Ostatní kapitálové fondy	14 743	0	0	14 743
Nerozdělený zisk minulých let	935 593	191 087	0	1 126 679
Hospodářský výsledek účetního období	251 087	35 931	251 087	35 931
Podíl na zisku (dividenda)	0	60 000	60 000	0
Vlastní kapitál celkem	1 657 516	287 018	311 087	1 633 446

Maximální výše poskytnuté dotace z prostředků Regionálního rozvojového fondu činí 19,05 mil. Kč.

Projekt Chytré Brno – Jih

Společnost Brněnské komunikace a.s. je příjemcem dotace v rámci Národního plánu obnovy, programu Facilita na podporu oživení a odolnosti, komponenty 1.4 Digitální ekonomika a společnost, subkomponenty 1.4.1.6 Demonstrativní projekty rozvoje aplikací pro města a průmyslové oblasti (např. 5G). Poskytovatelem dotace je Ministerstvo pro místní rozvoj, hlavním účastníkem je společnost Yunex, s.r.o.

Projekt Chytré Brno-jih je zaměřen na demonstrační využití moderních digitálních technologií a sítě 5G v městském prostředí, a to formou aplikace případu užití 5G sítě pro oblast Smart Cities. Realizace projektu přispívá k rozvoji chytrých řešení v dopravě a městské infrastruktuře a k ověření jejich funkčnosti v reálných podmínkách města Brna.

Realizace projektu probíhá v období od 1. 7. 2024 do 22. 4. 2026.

Maximální výše poskytnuté dotace z prostředků Regionálního rozvojového fondu činí 16,39 mil. Kč.

Stav akcií k 31. 12. 2025

- 250 ks kmenové akcie na jméno v listinné podobě ve jmenovité hodnotě 1 000 000 Kč
- 1 ks kmenové akcie na jméno v listinné podobě ve jmenovité hodnotě 1 005 000 Kč
- 1 ks kmenové akcie na jméno v listinné podobě ve jmenovité hodnotě 1 150 000 Kč
- 1 ks kmenové akcie na jméno v listinné podobě ve jmenovité hodnotě 1 210 000 Kč
- 1 ks kmenové akcie na jméno v listinné podobě ve jmenovité hodnotě 1 938 100 Kč
- 1 ks kmenové akcie na jméno v listinné podobě ve jmenovité hodnotě 1 953 000 Kč
- 1 ks kmenové akcie na jméno v listinné podobě ve jmenovité hodnotě 26 299 000 Kč
- 10 ks kmenové akcie na jméno v listinné podobě ve jmenovité hodnotě 6 700 000 Kč
- 1 ks kmenové akcie na jméno v listinné podobě ve jmenovité hodnotě 16 670 000 Kč
- 1 ks kmenové akcie na jméno v listinné podobě ve jmenovité hodnotě 3 840 000 Kč
- 1 ks kmenové akcie na jméno v listinné podobě ve jmenovité hodnotě 492 700 Kč
- 1 ks kmenové akcie na jméno v listinné podobě ve jmenovité hodnotě 30 000 Kč
- 10 ks kmenové akcie na jméno v listinné podobě ve jmenovité hodnotě 5 000 000 Kč
- 1 ks akcie na jméno v listinné podobě ve jmenovité hodnotě 18 000 000 Kč

Rezervní fond

Společnost netvoří rezervní fond. Společnost se podřídila zákonu 90/2012 Sb., o obchodních společnostech a družstvech (zákon o obchodních korporacích).

Závazky

Společnost má závazky ve výši 4 102 tis. Kč s dobou splatnosti delší než 5 let od rozvahového dne. Jedná se o pozastávky za stavební práce na stavbě parkovacích ploch u Areny Brno. Splatnost pozastávek je v roce 2031.

Společnost nemá závazky ze sociálního a zdravotního pojištění a ani daňové závazky po termínu splatnosti.

Bankovní úvěry

V roce 2015 byla s Komerční bankou, a.s. uzavřena úvěrová smlouva na poskytnutí investičního úvěru na financování výstavby parkovacího domu Panenská a parkovacího domu Janáčkovo kulturní centrum – I. etapa. V roce 2018 byla z úvěru čerpána částka 117 432 tis. Kč. Splácení úvěru bylo zahájeno v červnu 2018 a konečná splatnost úvěru je v prosinci 2027. Úvěr je splácen měsíčně, výše měsíční jistiny je 983 tis. Kč, úroková sazba je variabilní ve výši 0,35% p.a. + 1M PRIBOR. Nesplacená výše jistiny k 31. 12. 2025 je 23 112 tis. Kč, z toho výše jistiny splatná do jednoho roku od rozvahového dne je 11 790 tis. Kč.

V roce 2022 Společnost uzavřela Smlouvu o úvěru s Československou obchodní bankou, a.s. za účelem financování výstavby parkovacího domu na ulici Šumavská a na financování nákladů spojených s nástavbou administrativní budovy na Renneské třídě. V letech 2023 a 2024 byla z úvěru čerpána částka 350 000 tis. Kč. Splácení úvěru bylo zahájeno v září 2024 a konečná splatnost úvěru je v srpnu 2039. Jistina úvěru je splácena v pravidelných měsíčních splátkách ve výši

Stav závazků k 31. 12. 2025

(v tis. Kč)	do splatnosti	do 180 dnů po splatnosti	nad 180 dnů po splatnosti
z obchodních vztahů	147 458	199	0
krátkodobé přijaté zálohy	52 821	0	0
ostatní závazky	54 624	0	0

1 945 tis. Kč při fixní úrokové sazbě 4,3 % p.a. K 31. 12. 2025 je nesplacená výše jistiny 318 880 tis. Kč, z toho výše jistiny splatná do jednoho roku od rozvahového dne je 23 340 tis. Kč.

V roce 2024 Společnost uzavřela Smlouvu o úvěru s Komerční bankou, a.s. za účelem financování výstavby parkovacích ploch u Areny Brno. Výše úvěru byla 220 mil. Kč. V roce 2025 byla výše úvěru navýšena na 305 mil. Kč. Variabilní úroková sazba úvěru je ve výši 1M PRIBOR. Jistina úvěru bude splácena v pravidelných měsíčních splátkách ve výši 1 695 tis. Kč, splácení bude zahájeno v lednu 2027 a ukončeno v prosinci 2041. K 31. 12. 2025 je z úvěru čerpána částka 120 725 tis. Kč.

Dohadné účty pasivní

Vykazovány v celkové výši 1 156 tis. Kč. Na této položce je vykazován přijatý, ale nevyfakturovaný materiál na sklad.

Výdaje příštích období

Vykazovány v celkové výši 6 137 tis. Kč. Jedná se o dodavatelské faktury přijaté v roce 2026, které se nákladově vztahují k roku 2025.

Výnosy příštích období

Vykazovány v celkové výši 7 526 tis. Kč. Výnosy příštích období zahrnují časové rozlišení vyfakturovaného nájemného v roce 2025 vztahujícího se k roku 2026 a fakturaci některých služeb, které budou částečně poskytnuty až v roce 2026.

Rozdělení výsledku hospodaření za rok 2024

Jediný akcionář – statutární město Brno, se sídlem Dominikánské náměstí 196/1, 602 00 Brno – zastoupený primátorkou JUDr. Markétou Vaňkovou, v návaznosti na usnesení R9/134. schůze Rady města Brna, konané dne 11. června 2025, bod č. 9, v působnosti valné hromady obchodní společnosti Brněnské komunikace a.s. schválil následující rozdělení zisku z hospodaření za rok 2024:

Rozdělení výsledku hospodaření za rok 2024

(v Kč)

Hospodářský výsledek po zdanění	251 086 542,66
Podíl na zisku (dividenda)	60 000 000,00
Nerozdělený zisk minulých let	191 086 542,66

Daň z příjmů – splatná

Pro účely daňových odpisů je u majetku zařazeného do 31. 12. 2003 použita zrychlená metoda odpisování, u majetku zařazeného od 1. 1. 2004 je použita zrychlená i rovnoměrná metoda odpisování.

Daň z příjmů – splatná

(v tis. Kč)

výsledek hospodaření před zdaněním	48 004
úpravy zvyšující nebo snižující hospodářský výsledek	11 568
z toho:	
platby na vrub sociálního fondu	5 894
poskytnuté dary	3 750
tvorba opravných účetních položek a rezerv a odpis pohledávek	2 008
rozdíl mezi účetními a daňovými odpisy	-4 388
rozdíl mezi účetní a daňovou ZC vyřazeného majetku	104
ostatní	4 200
zdanitelný příjem	59 572
dary	3 649
sazba daně	21 %
splatná daň před slevou	11 744
sleva na dani	292
splatná daň	11 452

Daň z příjmů – odložená

Výpočet odložené daně vychází z rozdílu zůstatkové hodnoty majetku účetní a daňové a z tvorby nedaňových opravných položek k pohledávkám, které se v následujících obdobích stanou daňovým nákladem. Předpokládaná sazba daně z příjmů je 21 %.

Daň z příjmů – odložená

ZHÚ	1 377 860 117,04 Kč
ZHD	1 256 986 626,89 Kč
rozdíl	120 873 490,15 Kč
sazba daně	21 %
odložený daňový závazek	25 383 432,93 Kč
<hr/>	
nedaňové opravné položky k pohledávkám	2 376 983,83 Kč
sazba daně	21 %
odložená daňová pohledávka	499 166,60 Kč
<hr/>	
celkový odložený daňový závazek k 1. 1. 2025	24 407 330,25 Kč
celkový odložený daňový závazek k 31. 12. 2025	24 884 266,33 Kč
doučtování odložené daně za rok 2025	476 936,08 Kč

Osobní náklady

Zaměstnanci

(v tis. Kč)	Běžné období	Minulé období
Průměrný počet zaměstnanců	496,8	477,5
Z toho vedení Společnosti	6,0	6,0
Technicko-hospodářští zaměstnanci	291,4	273,0
Dělníci	205,4	198,5
Mzdy	385 137	344 390
Sociální zabezpečení a zdravotní pojištění	127 834	114 536
Sociální náklady	20 299	18 820
Osobní náklady celkem	533 270	477 746

Představenstvo

(v tis. Kč)	Běžné období	Minulé období
Průměrný počet členů	6,0	6,0
Odměny členům orgánů	1 700	1 980
Sociální zabezpečení a zdravotní pojištění	544	638
Osobní náklady celkem	2 244	2 618

Dozorčí rada

(v tis. Kč)	Běžné období	Minulé období
Průměrný počet členů	8,5	7,0
Odměny členům orgánů	1 389	1 164
Sociální zabezpečení a zdravotní pojištění	466	393
Osobní náklady celkem	1 855	1 557

Výbor pro audit

(v tis. Kč)	Běžné období	Minulé období
Průměrný počet členů	2,9	3,0
Odměny členům orgánů	198	204
Sociální zabezpečení a zdravotní pojištění	67	69
Osobní náklady celkem	265	273

Vedení Společnosti byly poskytnuty osobní automobily k soukromému užívání v úhrnné výši 252 310 Kč (údaj představuje částku, o kterou se zvyšuje daňový základ za rok), dále příspěvky na penzijní a životní pojištění v celkové výši 86 400 Kč/rok.

Rozdělení výnosů podle činností

(v tis. Kč)	výnosy
oprava a údržba komunikací	921 626
správní a inženýrská činnost	546 010
prodej majetku a materiálů	72 308
pronájem majetku	32 522
ostatní	14 734
Celkem	1 587 200

Rozdělení nákladů na spotřebu materiálu a energie

(v tis. Kč)	náklady
beton, asphalt, písek, sůl, dopravní značky, barvy	73 211
PHM + provozní kapaliny a náhradní díly	11 988
ICT	4 890
drobný majetek	4 114
kancelářské potřeby	1 979
reklamní a propagační předměty	984
oděvy	699
elektrická energie	11 908
voda a stočné	3 950
teplo	3 822
plyn	928
Celkem	118 473

Rozdělení nákladů na služby a opravy

(v tis. Kč)	náklady
subdodávky	673 043
opravy a udržování	29 729
SW, licence, náklady na ICT	20 404
poradenství, právní služby	15 323
provoz budov	9 092
náklady na propagaci a reprezentaci	6 210
cestovné	1 098
Celkem	754 899

Veškeré výnosy Společnosti jsou realizovány v České republice.

Doplňující informace k výkazu zisku a ztráty

Výnosy a náklady se účtují časově rozlišené, tj. do období, s nímž věcně i časově souvisejí. Hodnota čistého obratu za běžné období odpovídá tržbám z prodeje služeb, které jsou účtovány na syntetických účtech 602. Za rok 2025 je čistý obrat ve výši 1 539 945 tis. Kč.

Doplňující informace k účetní závěrce – transakce se spřízněnými osobami

Přehled o transakcích, které Společnost uzavřela se spřízněnou osobou, je uveden ve zprávě o vztazích mezi ovládající osobou a osobou ovládanou a mezi ovládanou osobou a osobami ovládanými stejnou ovládající osobou podle § 82 zákona č. 90/2012 Sb., o obchodních korporacích.

Doplňující informace k účetní závěrce – ostatní

Přehled o peněžních tocích byl sestaven nepřímou metodou. Peněžní ekvivalenty představují krátkodobý likvidní majetek, který lze snadno a pohotově převést na předem známou částku v hotovosti, v našem případě se jedná o peníze, účty v bankách, krátkodobé cenné papíry a ceny.

Za sledované účetní období byla vyplacena odměna auditorské společnosti ve výši 330 000 Kč bez DPH za povinný audit účetní závěrky za rok 2024 a 3 801,65 Kč bez DPH za účetní a daňový seminář.

Vedení Společnosti se na základě vyhodnocení všech aktuálně dostupných informací domnívá, že předpoklad nepřetržitého trvání Společnosti není ohrožen, a tudíž použití tohoto předpokladu pro sestavení účetní závěrky je i nadále vhodné, a v současnosti ani neexistuje významná nejistota týkající se tohoto předpokladu.

Doplňující informace k účetní závěrce – transakce se spřízněnými osobami (v tis. Kč)

subjekt	BKOM dodavatel	BKOM odběratel
Statutární město Brno a městské části, IČO: 44992785	1 357 544	8 478
ARENA BRNO, a.s., IČO: 09133267	1 121	0
Dopravní podnik města Brna, a.s., IČO: 25508881	20 653	106
Lesy města Brna, a.s., IČO: 60713356	0	10
SAKO Brno, a.s., IČO: 60713470,	4 769	757
STAREZ - SPORT, a.s., IČO: 26932211	0	4
Technické sítě Brno, akciová společnost, IČO: 25512285	1 623	2 350
Teplárny Brno, a.s., IČO: 46347534	16 094	5 743
Veletrhy Brno, a.s., IČO: 25582518	28	6 228
Pohřební a hřbitovní služby města Brna, a.s., IČO: 60713330	1 418	0
Realitní společnost města Brna a.s., IČO: 07379161	148	0
Brněnské vodárny a kanalizace, a.s., IČO: 46347275	78	4 020
MOP BRNO, spol. s r.o., IČO: 48910546	130	0
Energie Teplárny Brno, s.r.o., IČO: 19767447	0	12 667
Centrum experimentálního divadla, příspěvková organizace, IČO: 00400921	6	3
Filharmonie Brno, příspěvková organizace, IČO 94897	4	0
Hvězdárna a planetárium Brno, příspěvková organizace, IČO: 00101443	2	0
Národní divadlo Brno, příspěvková organizace, IČO: 00094820	2	0
TIC BRNO, příspěvková organizace, IČO 00101460	203	1
ZOO Brno a stanice zájmových činností, příspěvková organizace, IČO 00101451	113	144
Správa hřbitovů města Brna, příspěvková organizace, IČO: 62161598	221	0
TECHNICKÉ SLUŽBY Brno-Slatina, příspěvková organizace, IČO: 00405434	134	60
Městské divadlo Brno, příspěvková organizace, IČO: 00101397	0	30
Základní škola a mateřská škola Brno, nám. 28. října 22, příspěvková organizace, IČO: 48512702	0	11

V období sestavení této účetní závěrky platí v rámci České republiky i celosvětově různá sankční opatření vůči Ruské federaci a jejím představitelům z důvodu invaze ruských vojsk na Ukrajinu. Tato opatření mohou mít přímý nebo nepřímý dopad i na budoucí hospodářskou situaci Společnosti a související ocenění majetku a závazků. Jelikož v současné době nelze odhadnout, jaká opatření a po jak dlouhou dobu budou v účinnosti, nelze konkrétní dopady v současnosti spolehlivě určit. Vedení Společnosti se nicméně na základě vyhodnocení všech aktuálně dostupných informací domnívá, že předpoklad nepřetržitého trvání Společnosti není ohrožen, a tudíž použití tohoto předpokladu pro sestavení účetní závěrky je i nadále vhodné a v současnosti ani neexistuje významná nejistota týkající se tohoto předpokladu.

Okamžik sestavení: **29. 4. 2026**

Podpisový záznam statutárního orgánu:

Veřejná zeleň města Brna, příspěvková organizace, IČO: 62161521	0	63
Kulturní středisko Omega, příspěvková organizace, IČO: 00101524	7	0
Muzeum města Brna, příspěvková organizace, IČO: 00101427	195	8 497
Mateřská škola Brno, Uzbecká 30, příspěvková organizace, IČO: 75001578	20	0


Ing. David Grund
 předseda představenstva


JUDr. Michal Marek
 místopředseda představenstva


Ing. Luděk Borový
 člen představenstva


Jiří Ides
 člen představenstva


Martin Drdla, MSc.
 člen představenstva


Petr Šafařík
 člen představenstva

08/ ROZVAHA V PLNÉM ROZSAHU

ke dni 31. 12. 2025
(v celých tisících Kč)

označení	aktiva	číslo řádku	skutečnost v účetním období			
			brutto	běžném korekce	netto	minulém netto
	AKTIVA CELKEM (A. + B. + C. + D.)	01	3 247 313	857 500	2 389 813	2 405 445
B.	Stálá aktiva (B.I. + 8.11. + B.111)	03	2 683 688	854 222	1 829 466	1 689 895
B.I.	Dlouhodobý nehmotný majetek (B.1.1. až B.1.5.2.)	04	32 122	30 361	1 761	2 287
2.	Ocenitelná práva	06	32 122	30 361	1 761	2 287
2.1.	Software	07	32 122	30 361	1 761	2 287
B.II.	Dlouhodobý hmotný majetek (B.11.1. až B.11.5.2.)	14	2 651 566	823 861	1 827 705	1 687 608
1.	Pozemky a stavby	15	1 589 461	400 426	1 189 035	866 816
1.1.	Pozemky	16	345 780	0	345 780	347 948
1.2.	Stavby	17	1 243 681	400 426	843 255	518 868
2.	Hmotné movité věci a jejich soubory	18	610 500	423 435	187 065	137 472
5.	Poskytnuté zálohy a nedokončený DHM	24	451 605	0	451 605	683 320
5.1.	Poskytnuté zálohy na DHM	25	1 240	0	1 240	0
5.2.	Nedokončený DHM	26	450 365	0	450 365	683 320
C.	Oběžná aktiva (C.I. + C.11.+ C.111+, C.IV.)	37	557 869	3 278	554 591	710 569
C.I.	Zásoby (C. 1.1. až C.1.5.)	38	35 988	0	35 988	28 296
1.	Materiál	39	31 425	0	31 425	28 112
2.	Nedokončená výroba a polotovary	40	4 556	0	4 556	180
5.	Poskytnuté zálohy na zásoby	45	7	0	7	4
C.II.	Pohledávky (C.11.1 + C.11.2 + C.11.3)	46	135 276	3 278	131 998	51 252
2.	Krátkodobé pohledávky	57	135 276	3 278	131 998	51 252
2.1.	Pohledávky z obchodních vztahů	58	64 307	3 221	61 086	40 746
2.4.	Pohledávky - ostatní	61	70 969	57	70 912	10 506
4.3.	Stát – daňové pohledávky	64	38 804	0	38 804	4 234
4.4.	Krátkodobé poskytnuté zálohy	65	5 898	0	5 898	5 223
4.5.	Dohadné účty aktivní	66	50	0	50	452
4.6.	Jiné pohledávky	67	26 217	57	26 160	597
C.IV.	Peněžní prostředky (C.IV.1. + C.IV.2.)	75	386 605	0	386 605	631 021
1.	Peněžní prostředky v pokladně	76	3 985	0	3 985	3 249
2.	Peněžní prostředky na účtech	77	382 620	0	382 620	627 772
D.	Časové rozlišení aktiv (D.1. + D.2.+ D.3.)	78	5 756	0	5 756	4 981
1.	Náklady příštích období	79	4 108	0	4 108	3 347
3.	Příjmy příštích období	81	1 648	0	1 648	1 634



WCH00/B

-1B

-1B

-1B

08/ ROZVAHA V PLNÉM ROZSAHU

ke dni 31. 12. 2025
(v celých tisících Kč)

označení	pasiva	číslo řádku	skutečnost v účetním období	
			běžném	minulém
	PASIVA CELKEM (A. + B. + C. + D.)	01	2 389 813	2 405 445
A.	Vlastní kapitál (A.I. + A.II. + A.III. + A.IV. + A.V. + A.VI.)	02	1 633 446	1 657 516
A.I.	Základní kapitál (A.I.1. + A.I.2. + A.I.3.)	03	439 588	439 588
1.	Základní kapitál	04	439 588	439 588
A.II.	Ážio a kapitálové fondy (součet A.II.1. + A.II.2.)	07	31 248	31 248
1.	Ážio	08	16 505	16 505
2.	Kapitálové fondy	09	14 743	14 743
2.1.	Ostatní kapitálové fondy	10	14 743	14 743
A.IV.	Výsledek hospodaření minulých let (A.IV.1. + A.IV.2.)	18	1 126 679	935 593
1.	Nerozdělený zisk minulých let	19	1 126 679	935 593
A.V.	Výsledek hospodaření běžného období	21	35 931	251 087
B.+C.	Cizí zdroje (součet B. + C.)	23	742 704	739 048
C.	Závazky (součet C.I. + C.II. + C.III.)	29	742 704	739 048
C.I.	Dlouhodobé závazky (součet C. 1.1. až C.1.9.)	30	459 133	408 173
2.	Závazky k úvěrovým institucím	34	427 586	362 702
4.	Závazky z obchodních vztahů	36	6 663	21 064
8.	Odložený daňový závazek	40	24 884	24 407
C.II.	Krátkodobé závazky (součet C. 11.1. až C.11.8.)	45	283 571	330 875
2.	Závazky k úvěrovým institucím	49	35 132	35 130
3.	Krátkodobé přijaté zálohy	50	52 821	43 835
4.	Závazky z obchodních vztahů	51	140 994	147 176
8.	Závazky ostatní	55	54 624	104 734
8.3.	Závazky k zaměstnancům	58	647	844
8.4.	Závazky ze sociálního a zdravotního pojištění	59	15 998	15 261
8.5.	Stát – daňové závazky a dotace	60	4 101	56 185
8.6.	Dohadné účty pasivní	61	1 156	1 652
8.7.	Jiné závazky	62	32 722	30 792
D.	Časové rozlišení pasiv (D.1. + D.2.)	66	13 663	8 881
1.	Výdaje příštích období	67	6 137	6 022
2.	Výnosy příštích období	68	7 526	2 859



09/ VÝKAZ ZISKU A ZTRÁTY, DRUHOVÉ ČLENĚNÍ

ke dni 31. 12. 2025
(v celých tisících Kč)

označení	text	číslo řádku	skutečnost v účetním období	
			běžném	minulém
I.	Tržby z prodeje výrobků a služeb	01	1 539 945	1 399 895
II.	Tržby za prodej zboží	02	1 246	1 029
A.	Výkonová spotřeba	03	874 498	802 440
A.1.	Náklady vynaložené na prodané zboží	04	1 126	968
2.	Spotřeba materiálu a energie	05	118 473	125 575
3.	Služby	06	754 899	675 897
B.	Změna stavu zásob vlastní činnosti (+/-)	07	-4 376	- 118
C.	Aktivace (-)	08	- 157	-1 170
D.	Osobní náklady	09	537 634	482 194
D.1.	Mzdové náklady	10	388 424	347 738
2.	Náklady na sociální zabezpečení, zdravotní pojištění a ostatní náklady	11	149 210	134 456
2.1.	Náklady na sociální zabezpečení a zdravotní pojištění	12	128 911	115 636
2.2.	Ostatní náklady	13	20 299	18 820
E.	Úpravy hodnot v provozní oblasti	14	88 242	56 058
E.1.	Úpravy hodnot dlouhodobého nehmotného a hmotného majetku	15	86 461	73 514
1.1.	Úpravy hodnot dlouhodobého nehmotného a hmotného majetku - trvalé	16	86 461	73 514
3.	Úpravy hodnot pohledávek	19	1 781	-17 456
III.	Ostatní provozní výnosy	20	35 046	312 498
1.	Tržby z prodaného dlouhodobého majetku	21	25 715	296 382
2.	Tržby z prodaného materiálu	22	5 561	2 857
3.	Jiné provozní výnosy	23	3 770	13 259
F.	Ostatní provozní náklady	24	20 993	50 051
F.1.	Zůstatková cena prodaného dlouhodobého majetku	25	3 382	18 734
2.	Prodaný materiál	26	2 570	850
3.	Daně a poplatky	27	3 528	3 549
5.	Jiné provozní náklady	29	11 513	26 918
*	Provozní výsledek hospodaření (+/-)	30	59 403	323 967
VI.	Výnosové úroky a podobné výnosy	39	10 963	14 541
2.	Ostatní výnosové úroky a podobné výnosy	41	10 963	14 541
J.	Nákladové úroky a podobné náklady	43	17 425	14 128
2.	Ostatní nákladové úroky podobné náklady	45	17 425	14 128
K.	Ostatní finanční náklady	47	4 937	4 276

09/ VÝKAZ ZISKU A ZTRÁTY, DRUHOVÉ ČLENĚNÍ

ke dni 31. 12. 2025
(v celých tisících Kč)

označení	text	číslo řádku	skutečnost v účetním období	
			běžném	minulém
*	Finanční výsledek hospodaření (+/-)	48	-11 399	-3 863
**	Výsledek hospodaření před zdaněním (+/-)	49	48 004	320 104
L.	Daň z příjmů	50	12 073	69 017
L.1.	Daň z příjmů splatná	51	11 596	70 536
2.	Daň z příjmů odložená (+/-)	52	477	-1 519
***	Výsledek hospodaření po zdanění (+/-)	53	35 931	251 087
***	Výsledek hospodaření za účetní období (+/-)	55	35 931	251 087
	Čistý obrat za účetní období	56	1 539 945	1 399 895

10/ PŘEHLED O PENĚŽNÍCH TOCÍCH

za období od 1. 1. 2025 do 31. 12. 2025
(v celých tisících Kč)

označení

text

skutečnost v účetním období

		běžném	minulém
P.	Stav peněžních prostředků (PP) a ekvivalentů na začátku účetního období	631 021	376 048
PENĚŽNÍ TOKY Z HLAVNÍ VÝDĚLEČNÉ ČINNOSTI (PROVOZNÍ ČINNOST)			
Z.	Účetní zisk nebo ztráta před zdaněním	48 004	320 104
A.1.	Úprava o nepeněžní operace	72 604	-204 409
A1.1.	Odpisy stálých aktiv	86 461	73 514
A.1.2.	Změna stavu opravných položek, rezerv	1 781	-17 456
A.1.3.	Zisk (ztráta) z prodeje stálých aktiv	-22 333	-277 648
A.1.5.	Vyúčtované nákladové a výnosové úroky	6 462	- 413
A.1.6.	Ostatní nepeněžní operace	233	17 594
A.*	Čistý peněžní tok z provozní činnosti před zdaněním a změnami pr. kap.	120 608	115 695
A.2.	Změna stavu nepeněžních složek pracovního kapitálu	-33 776	- 53
A2.1.	Změna stavu pohledávek z provozní činnosti (+/-)	-23 808	1 914
A.2.2.	Změna stavu krátkodobých závazků z provozní činnosti (+/-)	-2 276	- 56
A.2.3.	Změna stavu zásob (+/-)	-7 692	-1 911
A**	Čistý peněžní tok z provozní činnosti před zdaněním	86 832	115 642
A.3.	Vyplacené úroky	-17 425	-14 128
A.4.	Přijaté úroky	10 963	14 541
A.5.	Zaplacená daň z příjmů	-98 355	-21 000
A.***	Čistý peněžní tok z provozní činnosti	-17 985	95 055
PENĚŽNÍ TOKY Z INVESTIČNÍ ČINNOSTI			
B.1.	Výdaje spojené s nabytím stálých aktiv	-257 032	-364 008
B.2.	Příjmy z prodeje stálých aktiv	25 715	296 382
B.***	Čistý peněžní tok vztahující se k investiční činnosti	-231 317	-67 626
PENĚŽNÍ TOKY Z FINANČNÍCH ČINNOSTÍ			
C.1.	Dopady změn závazků na PP a ekv.	64 886	227 544
C.2.	Dopady změn vlastního kapitálu na PP a ekv.	-60 000	0
C.2.6.	Vyplacené dividendy nebo podíly na zisku	-60 000	0
C***	Čistý peněžní tok vztahující se k finanční činnosti	4 886	227 544
F.	Čisté zvýšení / snížení peněžních prostředků	-244 416	254 973
R.	Stav peněžních prostředků a ekvivalentů na konci období	386 605	631 021



3B

3B

3B



11/ PŘEHLED O ZMĚNÁCH VLASTNÍHO KAPITÁLU

za období od 1. 1. 2025 do 31. 12. 2025
(v celých tisících Kč)

označení

text

skutečnost v účetním období

		běžném	minulém
A.	Základní kapitál zapsaný v obchodním rejstříku (účet 411)		
A.1.	Počáteční stav	439 588	439 588
A.4.	Konečný zůstatek	439 588	439 588
B.	Základní kapitál nezapsaný (účet 419)		
C.	A. +/- B. se zohledněním účtu 252		
C.1.	Počáteční zůstatek A. +/- B.	439 588	439 588
C.5.	Konečný zůstatek A. +/- B.	439 588	439 588
D.	Emisní ážio		
D.1.	Počáteční stav	16 505	16 505
D.4.	Konečný zůstatek	16 505	16 505
E.	Rezervní fondy		
F.	Ostatní fondy ze zisku		
G.	Kapitálové fondy		
G.1.	Počáteční zůstatek	14 743	14 743
G.4.	Konečný zůstatek	14 743	14 743
H.	Rozdíly z přecenění nezahrnuté do výsledku hospodaření		
I.	Zisk účetních období		
I.1.	Počáteční zůstatek	1186 679	935 593
I.3.	Snížení	60 000	0
I.4.	Konečný zůstatek	1126 679	935 593
J.	Ztráta účetních období		
K.	Zisk/ztráta za účetní období po zdanění	35 931	251 087
Součet celkem (C5+D4+E4+F4+G4+H4+I4+J4+K)		1 633 446	1 657 516

12/ PROHLÁŠENÍ OSOBY ODPOVĚDNÉ ZA VÝROČNÍ ZPRÁVU

Prohlašujeme, že všechny údaje uvedené ve výroční zprávě odpovídají skutečnosti. Žádné podstatné okolnosti, které by mohly výrazně ovlivnit posouzení dosažených hospodářských výsledků nebyly vynechány.

V Brně dne **29. 4. 2026**



Ing. David Grund
předseda představenstva



JUDr. Michal Marek
místopředseda představenstva



Ing. Luděk Borový
člen představenstva



Jiří Ides
člen představenstva



Martin Drdla, MSc.
člen představenstva



Petr Šafařík
člen představenstva





13/ ZPRÁVA DOZORČÍ RADY SPOLEČNOSTI BRNĚNSKÉ KOMUNIKACE A.S. ZA ROK 2025

Dozorčí rada společnosti Brněnské komunikace a.s. ve smyslu příslušných zákonů a vyhlášek nemá zásadní výhrady a připomínky vůči činnosti představenstva Společnosti a vedení, Společnosti v roce 2025.

Jednání dozorčí rady Společnosti probíhala v souladu se stanovami a v intervalech podle potřeb, Společnosti. Na svých zasedáních se členové dozorčí rady zabývali kontrolou Společnosti, především pak výsledky hospodaření, plněním plánu investic, oprav a údržby komunikací. Průběžně byly sledovány, výsledky výběrových řízení a následného plnění uzavíraných dodavatelských smluv. Zaměřovali se, mimo jiné i na činnost Společnosti při realizaci staveb a zajišťování letní i zimní údržby na komunikacích ve městě. Členové dozorčí rady byli také průběžně informováni o stavu neuhrazených pohledávek Společnosti.

Po projednání návrhu výroční zprávy, rozvahy v plném rozsahu, příloh k účetní závěrce za rok 2025, zprávy o vztazích mezi ovládající a ovládanou osobou a o vztazích mezi propojenými osobami nemá dozorčí rada připomínky k hospodaření Společnosti Brněnské komunikace a.s. v roce 2025. Dozorčí rada doporučuje valné hromadě Společnosti schválit účetní závěrku za rok 2025, a to včetně návrhu na rozdělení zisku. Tato zpráva dozorčí rady společnosti Brněnské komunikace a.s. byla přítomnými členy dozorčí rady přijata jednomyslně na řádném zasedání konaném dne 6. 5. 2026.

V Brně dne 6. 5. 2026



Mgr. Filip Leder
předseda dozorčí rady

14/ ZPRÁVA NEZÁVISLÉHO AUDITORA O OVĚŘENÍ ÚČETNÍ ZÁVĚRKY A O OVĚŘENÍ VÝROČNÍ ZPRÁVY



Zpráva nezávislého auditora

o ověření účetní závěrky
o ověření výroční zprávy
k 31. 12. 2025

obchodní společnosti:

Brněnské komunikace a. s.

Renneská třída 787/1a, Štýřice, 639 00 Brno
IČ 60 73 30 98

ověření provedl:

AUDIT AK CONSULT, s.r.o.

auditorská společnost, auditorské oprávnění č. 119
Masarykovo náměstí 47/33, 682 01 Vyškov,

Ing. Antonín Brtník

Auditor, auditorské oprávnění č. 1174

Akcionářská společnost Brněnské komunikace a. s.

Výrok auditora

Provedli jsme audit přiložené účetní závěrky společnosti Brněnské komunikace a. s. (dále také „Společnost“) sestavené na základě českých účetních předpisů, která se skládá z rozvahy k 31. 12. 2025, výkazu zisku a ztráty, přehledu o změnách vlastního kapitálu a přehledu o peněžních tocích za rok končící 31. 12. 2025, a přílohy této účetní závěrky, včetně významných (materiálních) informací o použitých účetních metodách. Údaje o Společnosti jsou uvedeny v příloze této účetní závěrky.

Podle našeho názoru účetní závěrka podává věrný a poctivý obraz aktiv a pasiv společnosti Brněnské komunikace a. s. k 31. 12. 2025 a nákladů a výnosů a výsledku jejího hospodaření a peněžních toků za rok končící 31. 12. 2025 v souladu s českými účetními předpisy.

Základ pro výrok

Audit jsme provedli v souladu se zákonem o auditorech a standardy Komory auditorů České republiky pro audit, kterými jsou mezinárodní standardy pro audit (ISA) případně doplněné a upravené souvisejícími aplikačními doložkami. Naše odpovědnost stanovená těmito předpisy je podrobněji popsána v oddílu Odpovědnost auditora za audit účetní závěrky. V souladu se zákonem o auditorech a Etickým kodexem přijatým Komorou auditorů České republiky jsme na Společnosti nezávislí a splnili jsme i další etické povinnosti vyplývající z uvedených předpisů. Domníváme se, že důkazní informace, které jsme shromáždili, poskytují dostatečný a vhodný základ pro vyjádření našeho výroku.

Ostatní informace uvedené ve výroční zprávě

Ostatními informacemi jsou v souladu s § 2 písm. b) zákona o auditorech informace uvedené ve výroční zprávě mimo účetní závěrku a naši zprávu auditora. Za ostatní informace odpovídá představenstvo Společnosti.

Naš výrok k účetní závěrce se k ostatním informacím nevztahuje. Přesto je však součástí našich povinností souvisejících s auditem účetní závěrky seznámení se s ostatními informacemi a posouzení, zda ostatní informace nejsou ve významném (materiálním) nesouladu s účetní závěrkou či s našimi znalostmi o účetní jednotce získanými během provádění auditu nebo zda se jinak tyto informace nejeví jako významně (materiálně) nesprávné. Také posuzujeme, zda ostatní informace byly ve všech významných (materiálních) ohledech vypracovány v souladu s příslušnými právními předpisy. Tímto posouzením se rozumí, zda ostatní informace splňují požadavky právních předpisů na formální náležitosti a postup vypracování ostatních informací v kontextu významnosti (materiality), tj. zda případně nedodržení uvedených požadavků by bylo způsobitelné ovlivnit úsudek činěný na základě ostatních informací.

Na základě provedených postupů, do míry, již dokážeme posoudit, uvádíme, že

- ostatní informace, které popisují skutečnosti, jež jsou též předmětem zobrazení v účetní závěrce, jsou ve všech významných (materiálních) ohledech v souladu s účetní závěrkou a
- ostatní informace byly vypracovány v souladu s právními předpisy.

Dále jsme povinni uvést, zda na základě poznatků a povědomí o Společnosti, k nimž jsme dospěli při provádění auditu, ostatní informace neobsahují významné (materiální) věcné nesprávnosti. V rámci uvedených postupů jsme v obdržených ostatních informacích žádné významné (materiální) věcné nesprávnosti nezjistili.

Odpovědnost představenstva a dozorčí rady Společnosti za účetní závěrku

Představenstvo Společnosti odpovídá za sestavení účetní závěrky podávající věrný a poctivý obraz v souladu s českými účetními předpisy a za takový vnitřní kontrolní systém, který považuje za nezbytný pro sestavení účetní závěrky tak, aby neobsahovala významné (materiální) nesprávnosti způsobené podvodem nebo chybou.

Při sestavování účetní závěrky je představenstvo Společnosti povinno posoudit, zda je Společnost schopna nepřetržitě trvat, a pokud je to relevantní, popsat v příloze účetní závěrky záležitosti týkající se jejího nepřetržitého trvání a použití předpokladu nepřetržitého trvání při sestavení účetní závěrky, s výjimkou případů, kdy představenstvo plánuje zrušení Společnosti nebo ukončení její činnosti, resp. kdy nemá jinou reálnou možnost než tak učinit.

Za dohled nad procesem účetního výkaznictví ve Společnosti odpovídá dozorčí rada.

Odpovědnost auditora za audit účetní závěrky

Naším cílem je získat přiměřenou jistotu, že účetní závěrka jako celek neobsahuje významnou (materiální) nesprávnost způsobenou podvodem nebo chybou a vydat zprávu auditora obsahující náš výrok. Přiměřená míra jistoty je velká míra jistoty, nicméně není zárukou, že audit provedený v souladu s výše uvedenými předpisy ve všech případech v účetní závěrce odhalí případnou existující významnou (materiální) nesprávnost. Nesprávnosti mohou vzniknout v důsledku podvodů nebo chyb a považují se za významné (materiální), pokud lze reálně předpokládat, že by jednotlivě nebo v souhrnu mohly ovlivnit ekonomická rozhodnutí, která uživatelé účetní závěrky na jejím základě přijmou.

Při provádění auditu v souladu s výše uvedenými předpisy je naší povinností uplatňovat během celého auditu odborný úsudek a zachovávat profesní skepticismus. Dále je naší povinností:

- Identifikovat a vyhodnotit rizika významné (materiální) nesprávnosti účetní závěrky způsobené podvodem nebo chybou, navrhnout a provést auditorské postupy reagující na tato rizika a získat dostatečné a vhodné důkazní informace, abychom na jejich základě mohli vyjádřit výrok. Riziko, že neodhalíme významnou (materiální) nesprávnost, k níž došlo v důsledku podvodu, je větší než riziko neodhalení významné (materiální) nesprávnosti způsobené chybou, protože součástí podvodu mohou být tajné dohody (koluze), falšování, úmyslná opomenutí, nepravdivá prohlášení nebo obcházení vnitřních kontrol.

- Seznámit se s vnitřním kontrolním systémem Společnosti relevantním pro audit v takovém rozsahu, abychom mohli navrhnout auditorské postupy vhodné s ohledem na dané okolnosti, nikoli abychom mohli vyjádřit názor na účinnost jejího vnitřního kontrolního systému.
- Posoudit vhodnost použitých účetních pravidel, přiměřenost provedených účetních odhadů a informace, které v této souvislosti představenstvo Společnosti uvedlo v příloze účetní závěrky.
- Posoudit vhodnost použití předpokladu nepřetržitého trvání při sestavení účetní závěrky představenstvem a to, zda s ohledem na shromážděné důkazní informace existuje významná (materiální) nejistota vyplývající z událostí nebo podmínek, které mohou významně zpochybnit schopnost Společnosti nepřetržitě trvat. Jestliže dojdeme k závěru, že taková významná (materiální) nejistota existuje, je naší povinností upozornit v naší zprávě na informace uvedené v této souvislosti v příloze účetní závěrky, a pokud tyto informace nejsou dostatečné, vyjádřit modifikovaný výrok. Naše závěry týkající se schopnosti Společnosti nepřetržitě trvat vycházejí z důkazních informací, které jsme získali do data naší zprávy. Nicméně budoucí události nebo podmínky mohou vést k tomu, že Společnost ztratí schopnost nepřetržitě trvat.
- Vyhodnotit celkovou prezentaci, členění a obsah účetní závěrky, včetně přílohy, a dále to, zda účetní závěrka zobrazuje podkladové transakce a události způsobem, který vede k věrnému zobrazení.

Naší povinností je informovat představenstvo a dozorčí radu mimo jiné o plánovaném rozsahu a načasování auditu a o významných zjištěních, která jsme v jeho průběhu učinili, včetně zjištěných významných nedostatků ve vnitřním kontrolním systému.

Ve Vyškově dne 30. dubna 2026



AUDIT AK CONSULT, s.r.o.
auditorské oprávnění č. 119

AUDIT AK CONSULT, s.r.o.



Masarykovo nám. 47/33
682 01 Vyškov
tel.: 517 345 503
DIČ: CZ60715880

auditak@auditak.cz

Ing. Antonín Brtník

jednatel, auditorské oprávnění č. 1174

15/ VÝROČNÍ ZPRÁVA ZA ROK 2025 O ČINNOSTI SPOLEČNOSTI BRNĚNSKÉ KOMUNIKACE A.S.

v oblasti poskytování informací podle zákona
č. 106/1999 Sb., o svobodném přístupu k informacím,
v platném znění

Společnost Brněnské komunikace a.s. tímto v souladu s ustanovením § 18 odst. 1 zákona č. 106/1999 Sb., o svobodném přístupu k informacím, ve znění pozdějších předpisů (dále jen zákon o informacích), zveřejňuje výroční zprávu za rok 2025 o své činnosti v oblasti poskytování informací podle zákona o informacích:

a) počet podaných žádostí o informace	16
počet vydaných rozhodnutí o odmítnutí žádosti	11 ¹
b) počet podaných odvolání proti rozhodnutím	0
c) údaje o soudním přezkumu rozhodnutí o odvolání	0
d) výčet poskytnutých výhradních licencí, včetně odůvodnění nezbytnosti poskytnutí výhradní licence	0
e) údaje o stížnostech podaných na postup při vyřizování žádostí	
• počet podaných stížností	0
f) další informace vztahující se k vyřizování žádostí o poskytnutí informace	
• počet odložených žádostí	2

Komentář

¹ V těchto případech žádostí šlo o 10 částečných odmítnutí žádosti

